

**STRATEGIA ROZWIĄZYWANIA PROBLEMÓW**  
**SPOŁECZNYCH GMINY OPOLE LUBELSKIE**  
**2021-2025**

**Zespół Redakcyjny:**

Opracowanie Centrum Usług Społecznych w Opolu Lubelskim

## SPIS TREŚCI

<b>1.Wprowadzenie .....</b>	<b>5</b>
1.1 Metodyka opracowania strategii .....	6
1.2. Spójność z dokumentami strategicznymi .....	9
1.3. Proces opracowania strategii .....	10
<b>2.Charakterystyka Gminy Opole Lubelskie .....</b>	<b>11</b>
2.1.Położenie geograficzne Gminy Opole Lubelskie .....	11
2.2.Struktura demograficzna.....	14
2.3 Wychowanie i Edukacja .....	15
2.4. Kultura i Sport.....	18
2.5. Gospodarka Mieszkaniowa i Komunalna.....	21
2.6. Bezrobocie i Rynek Pracy .....	22
2.7. Ochrona Zdrowia .....	23
2.8. Bezpieczeństwo Publiczne .....	24
2.9. Współpraca z Organizacjami Pozarządowymi oraz Stowarzyszeniami .....	24
2.10. Pomoc Społeczna .....	25
2.11. Zasoby Instytucjonalne w zakresie rozwiązywania problemów .....	30
<b>3. Diagnoza.....</b>	<b>21</b>
<b>4. Dziedziny planowania strategicznego .....</b>	<b>37</b>
4.1. Wspieranie rodziny .....	37
4.2. Ochrona zdrowia i profilaktyki zdrowotnej .....	46
4.3. Wsparcie osób niepełnosprawnych .....	50
4.4. Profilaktyka i rozwiązanie problemów uzależnień od substancji psychoaktywnych oraz uzależnień behawioralnych .....	54
4.5. Przeciwdziałanie przemocy w rodzinie .....	58
4.6.Aktywność i integracja społeczna seniorów .....	66
4.7. Promocja zatrudnienia, reintegracja zawodowa i społeczna osób podlegających wykluczeniu społecznemu .....	69
4.8. Wsparcie osób z problemem ubóstwa .....	72
4.9. Problem przestępczości .....	79

4.10. Rewitalizacja społeczna .....	82
<b>5. Monitoring i ewaluacja .....</b>	<b>85</b>
5.1. Prognoza zmian i rekomendacja .....	85
5.2. Źródła finansowe .....	86
5.3. Monitoring i ewaluacja .....	87
<b>6. Spis rysunków, wykresów i tabel .....</b>	<b>88</b>
6.1. Spis rysunków .....	88
6.2. Spis tabel.....	88
6.3. Spis wykresów .....	89

# 1. WPROWADZENIE

Strategia Rozwiązywania Problemów Społecznych Gminy Opole Lubelskie 2021-2025 to dokument, który definiuje najważniejsze kierunki interwencji w odniesieniu do problemów społecznych występujących na terenie Gminy Opole Lubelskie. Wyznacza fundamentalne kierunki działań oraz wytyczne dla wdrażania planowanych działań. W celu osiągnięcia rezultatów i celów Strategii, planowane działania podlegają stałemu monitoringowi i okresowej ewaluacji.

Planowanie strategiczne z definicji zakłada dążenie do realizacji celów. W kwestii rozwiązywania problemów społecznych jest to przede wszystkim- integracja osób i rodzin z grup szczególnego ryzyka, a w konsekwencji zachowanie lub podniesienie spójności społecznej. Ograniczenie obszarów wykluczenia społecznego stanowi warunek konieczny i podstawę dla dalszych działań rozwojowych.

W Strategii uwzględniono zakres problematyki społecznej, który ma swoje źródło w regulacjach normatywnych. W przedstawionym kontekście planowaniem strategicznym objęto następujące dziedziny:

- wspieranie rodziny,
- wsparcie osób niepełnosprawnych,
- ochrona zdrowia i profilaktyki zdrowotnej,
- profilaktykę i rozwiązywanie problemów uzależnień od substancji
- psychoaktywnych oraz uzależnień behawioralnych,
- przeciwdziałanie przemocy w rodzinie,
- aktywność i integrację społeczną seniorów,
- promocję zatrudnienia, reintegrację zawodową i społeczną osób podlegających wykluczeniu społecznemu,
- wsparcie osób z problemem ubóstwa,
- rewitalizacja społeczna,
- sport i kultura,
- edukacja i wychowanie.

Wyróżnione dziedziny są ze sobą ściśle powiązane zarówno w odniesieniu do obszaru funkcjonalnego, jak i na płaszczyźnie podmiotowej. Przenikanie sfer problemowych implikuje konieczność zaangażowania różnych podmiotów sektora publicznego, ale także sektora pozarządowego dla ich rozwiązania. Przy rozwiązywaniu problemów społecznych należy położyć nacisk na wykorzystanie dostępnych instrumentów o charakterze innowacyjnym, aktywizującym, w tym z zakresu ekonomii społecznej. Aby można było mówić o angażowaniu członków społeczności lokalnej w proces strategicznego rozwiązywania problemów społecznych, ich udział musi zostać uwzględniony na każdym etapie planowania strategicznego – począwszy od diagnozy, poprzez wybór kierunków priorytetowych, a skończywszy na opracowaniu planu wdrażania i monitorowania Strategii. Skuteczna strategia to taka, która jest konkretnym instrumentem kierunkowania i programowania działań społecznych. To zbiór reguł, które metodycznie stosowane pozwalają na efektywne działanie, urzeczywistniając jednocześnie sukces podejmowanych przedsięwzięć. Stanowią szansę na skuteczne budowanie i wykorzystanie potencjału w sferze instytucjonalnej i społecznej na rzecz kształtowania ładu społecznego.

### **1.1. Metodyka opracowania strategii.**

Strategia Rozwiązywania Problemów Społecznych jest wieloletnim dokumentem programowym, który ma ogromne znaczenie dla bezpieczeństwa społecznego mieszkańców Gminy Opole Lubelskie, a w szczególności grup zagrożonych wykluczeniem społecznym.

Obowiązek opracowania Strategii dla gminy i nakłada ustawa z dnia 12 marca 2004 r. o pomocy społecznej ( DZ. U. z 2020, poz. 1867). Wskazuje ona podstawowe elementy Strategii, nie określając szczegółowych zasad dotyczących sposobu opracowania dokumentu. Zgodnie z zapisami ustawy, opracowana strategia powinna zawierać:

1. Diagnozę sytuacji społecznej;
2. Prognozę zmian w zakresie objętym strategią;
3. Określenie celów strategicznych, kierunków działań, sposobu realizacji strategii, ram finansowych i wskaźników realizacji zadań.

Odpowiedzialność za skonstruowanie projektu Strategii powierzono Centrum Usług Społecznych w Opolu Lubelskim.

Na treść Strategii Rozwiązywania Problemów Społecznych obok wyżej cytowanej ustawy o pomocy społecznej mają również wpływ inne akty prawne. Należą do nich:

1. Konstytucja Rzeczypospolitej Polskiej z dnia 2 kwietnia 1997 r. (Dz.U. z 1997 r. poz. 483 z późn. zm.),
2. ustawa z dnia 21 czerwca 2001 r. o dodatkach mieszkaniowych (Dz. U. z 2019 r. poz. 2133),
3. ustawa z dnia 9 czerwca 2011 r. o wspieraniu rodziny i systemie pieczy zastępczej (Dz. U. z 2020 r. poz. 821 z późn.zm.),
4. ustawa z dnia 27 sierpnia 1997 r. o rehabilitacji zawodowej i społecznej oraz zatrudnianiu osób niepełnosprawnych (Dz. U. z 2020 r. poz. 426 z późn. zm.),
5. ustawa z dnia 19 sierpnia 1994 r. o ochronie zdrowia psychicznego (Dz. U. z 2020 r. poz. 685),
6. ustawa z dnia 26 października 1982 r. o wychowaniu w trzeźwości i przeciwdziałaniu alkoholizmowi (Dz. U. z 2020 r. poz. 1492),
7. ustawa z dnia 29 lipca 2005 r. o przeciwdziałaniu narkomanii (Dz. U. z 2020 r. poz. 2050),
8. ustawa z dnia 29 lipca 2005 r. o przeciwdziałaniu przemocy w rodzinie (Dz. U. z 2020 r. poz. 218 z późn. zm.),
9. ustawa z dnia 20 kwietnia 2004 r. o promocji zatrudnienia i instytucjach rynku pracy (Dz. U. z 2020 r. poz. 1409),
10. ustawa z dnia 13 czerwca 2003 r. o zatrudnieniu socjalnym (Dz. U. z 2020 r. poz. 176),
11. ustawa z dnia 27 kwietnia 2006 r. o spółdzielniach socjalnych (Dz. U. z 2020 r. poz. 2085),
12. ustawa z dnia 24 kwietnia 2003 r. o działalności pożytku publicznego i wolontariacie (Dz. U. z 2020 r. poz. 1057 z późn. zm.),
13. ustawa z dnia 13 listopada 2003 r. o dochodach jednostek samorządu terytorialnego (Dz. U. z 2020 r. poz. 23 z późn. zm.),

14. ustawa z dnia 12 grudnia 2013 r. o cudzoziemcach (Dz. U. z 2020 r. poz. 35 z późn. zm.),
15. ustawa z dnia 9 listopada 2000 r. o repatriacji (Dz. U. z 2019 r. poz. 1472),
16. ustawa z dnia 13 czerwca 2003 r. o udzielaniu cudzoziemcom ochrony na terytorium Rzeczypospolitej Polskiej (Dz. U. z 2020 r. poz. 322 z późn. zm.),
17. ustawa z dnia 28 listopada 2003 r. o świadczeniach rodzinnych (Dz. U. z 2020 r. poz. 111),
18. ustawa z dnia 7 września 2007 r. o pomocy osobom uprawnionym do alimentów (Dz. U. z 2020 r. poz. 808 z późn. zm.),
19. ustawa z dnia 17 listopada 1964r. Kodeks postępowania cywilnego (Dz.U. z 2020 r. poz. 1575 z późn. zm.),
20. ustawa z dnia 25 lutego 1964 r. Kodeks rodzinny i opiekuńczy (Dz. U. z 2020 r. poz. 1359),
21. ustawa z dnia 17 grudnia 1998 r. o emeryturach i rentach z Funduszu Ubezpieczeń Społecznych (Dz. U. z 2020 r. poz. 53 z późn. zm.),
22. ustawa z dnia 13 października 1998 r. o systemie ubezpieczeń społecznych (Dz. U. z 2020 r. poz. 266 z późn. zm.),
23. ustawa z dnia 14 czerwca 1960 r. Kodeks postępowania administracyjnego (Dz. U. z 2020 r. poz. 256 z późn. zm.),
24. ustawa z dnia 29 września 1994 r. o rachunkowości (Dz. U. z 2020 r. poz. 568),
25. ustawa z dnia 27 sierpnia 2009 r. o finansach publicznych (Dz. U. z 2019 r. poz. 869 z późn. zm.),
26. ustawa z dnia 21 czerwca 2001 r. o ochronie praw lokatorów, mieszkaniowym zasobie Gminy i o zmianie Kodeksu Cywilnego (Dz. U. z 2020 r. poz. 611),
27. ustawa z dnia 8 grudnia 2006 r. o finansowym wsparciu tworzenia mieszkalnych na wynajem mieszkań chronionych, noclegowni, schronisk dla bezdomnych, ogrzewalni i tymczasowych pomieszczeń (Dz. U. z 2020 r. poz. 508),
28. ustawa z dnia 27 sierpnia 2004 r. o świadczeniach opieki zdrowotnej finansowanych ze środków publicznych (Dz. U. z 2020 r. poz. 1398 z późn. zm.),
29. ustawa z dnia 26 października 1982 r. o postępowaniu w sprawach nieletnich (t.j. Dz. U. z 2018 r. poz. 969),



30. ustawa z dnia 15 kwietnia 2011 r. o działalności leczniczej (Dz. U. z 2020 r. poz. 295 z późn. zm.),
31. ustawa z dnia 7 września 1991 r. o systemie oświaty (Dz. U. z 2020 r. poz. 1327),
32. ustawa z dnia 11 lipca 2014 r. o zasadach realizacji programów w zakresie polityki spójności finansowych w perspektywie finansowej 2014-2020 (Dz. U. z 2020 r. poz. 818),
33. uchwała Nr 140 Rady Ministrów z dnia 15 października 2018 r. w sprawie ustanowienia wieloletniego programu rządowego programu „Posiłek w szkole i w domu” na lata 2019 – 2023,
34. ustawa z dnia 5 grudnia 2014 r. o Karcie Dużej Rodziny (Dz. U. z 2020 r. poz. 1348),
35. ustawa z dnia 4 listopada 2016 r. o wsparciu kobiet w ciąży i rodzin „Za życiem” (Dz. U. z 2020 r. poz. 1329),
36. ustawa z dnia 11 lutego 2016 r. o pomocy państwa w wychowywaniu dzieci (Dz. U. z 2019 r. poz. 2407),
37. rozporządzenie Rady Ministrów z dnia 30 maja 2018 r. w sprawie szczegółowych warunków realizacji rządowego programu „Dobry start” (Dz. U. z 2018 r. poz. 1061),
38. ustawa z dnia 10 kwietnia 1997 r. Prawo energetyczne (Dz. U. z 2020 r. poz. 833 z późn. zm.).

## **1.2. Spójność z dokumentami strategicznymi.**

Unijne dokumenty strategiczne:

- Europa 2020- Strategia na rzecz inteligentnego i zrównoważonego rozwoju sprzyjającego włączeniu społecznemu.
- Komunikat Komisji Europejskiej „ Inicjatywa na rzecz przedsiębiorczości społecznej”.
- Komunikat Komisji Europejskiej w sprawie polityki UE i wolontariatu: Uznanie i propagowanie wolontariatu transgranicznego w UE.

Krajowe dokumenty strategiczne:

- Raport Polska 2030.
- Polska 2030. Trzecia fala nowoczesności. Długookresowa Strategia Rozwoju Kraju.
- Średniookresowa Strategia Rozwoju Kraju 2020.

### **1.3. Proces opracowywania strategii.**

Proces opracowania Strategii prowadzony był na podstawie *Zarządzenia Nr CUS. 01.32.8.2021 z dnia 20.05.2021r* Dyrektora Centrum Usług Społecznych w Opolu Lubelskim w sprawie powołania Zespołu zadaniowego ds. przygotowania projektu Strategii Rozwiązywania Problemów Społecznych w gminie Opole Lubelskie 2021-2025. Pracę nad Strategią Rozwiązywania Problemów Społecznych Gminy Opole Lubelskie 2021-2025 prowadził zespół osób posiadających wiedzę oraz doświadczenie zarówno w zakresie praktycznych działań na rzecz rozwiązywania problemów społecznych, a także w zakresie konstruowania planów o charakterze strategicznym.

## **2. CHARAKTERYSTYKA GMINY OPOLE LUBELSKIE**

### **2.1 Położenie geograficzne Gminy Opole Lubelskie**

Opole Lubelskie, miasto w zachodniej części województwa lubelskiego, jest rzadkim przykładem miejsca, gdzie przez setki lat wielka historia tworzona przez wielkich ludzi, najważniejszych statystów swych epok, splatała się w nierozzerwalny sposób z prostym życiem mieszkańców. To miejsce, gdzie wspaniałe zabytki wielkiej przeszłości harmonizują z teraźniejszością w unikalny sposób.

Okolice Opola Lubelskiego są nieprzerwanie zamieszkane od tysięcy lat. O ludzkiej obecności świadczą liczne znaleziska archeologiczne, grodziska i kurhany. Opole Lubelskie w źródłach pisanych pojawia się na początku XIV wieku. W tym czasie był już w Opolu kościół parafialny a miejscowość, położona na szlaku handlowym z Lublina do przeprawy przez Wisłę w Solcu, była ośrodkiem dominującym w okolicy.

Opole, będące własnością rodu Słupeckich herbu Rawa, otrzymało prawa miejskie ok. 1400 roku. Najstarszy znany dokument lokacyjny miasta, wydany przez Kazimierza Jagiellończyka w roku 1450, był zapewne drugim z kolei, bowiem wcześniej, w 1418 roku pojawiają się w źródłach pisanych mieszczanie opolscy. Początkowo Opole, choć było istotnym ośrodkiem lokalnym, nie było miastem dużym ani ważnym. Do szybszego rozwoju miasta przyczynił się Stanisław Słupecki, właściciel Opola w poł. XVI w., który założył nowe miasto z dużym rynkiem i osiedlił w nim wielu rzemieślników. Jak szacują historycy, ludność Opola w tym czasie przekroczyła 1000 mieszkańców.

Rozwój Opola zahamowały wojny szwedzkie połowy XVII w., jednak po ich zakończeniu miasto, dzięki odważnym i nowatorskim decyzjom właścicieli, wybitnego intelektualisty i przyjaciela najważniejszych ludzi nauki owej doby, takich jak Hugo Grocjusz, Jerzego Słupeckiego, a później jego prawnuka Jana Tarły, miasto osiągnęło największe w swej historii znaczenie. Powstał wtedy istniejący do dziś piękny kościół

parafialny, rozbudowano pałac, a wreszcie w l. 40-50. XVIII wieku wzniesiono klasztor i szkoły księży Pijarów.

Opole Lubelskie było przez wieki nie tylko ośrodkiem rzemiosł i handlu ale również wysokiej kultury. Słupcecy, a po nich Tarłowie i Lubomirscy, w okazałym opolskim pałacu stworzyli wspaniałą galerię malarstwa i rozszerzali wielką bibliotekę - pałac opolski był w XVIII wieku jednym z dwóch, obok Puław, najważniejszych domów magnackich w Lubelskiem. Tarłowie i Lubomirscy dbali również o rozwój nauki i oświatę. Jan Tarło, wojewoda sandomierski, sprowadził do Opola w 1743 roku zakon Pijarów, którego podstawowym celem było (i pozostało do dziś) kształcenie młodzieży. W 1761 roku Pijarzy otworzyli w Opolu pierwszą w Rzeczypospolitej szkołę rzemieślniczą opartą na nowoczesnych zasadach nauczania, w czterdzieści lat później założyli gimnazjum. Kres działalności Pijarów w Opolu nastąpił po powstaniu styczniowym, gdy rząd carski podjął decyzję skasowania najbardziej patriotycznego zakonu w Polsce. Dziś o księżach Pijarach przypomina nam wspaniała wystrój kościoła parafialnego i portret Ignacego Konarskiego, rektora opolskiego kolegium, spoglądający na wiernych z balustrady kościelnego chóru.

Dobrze rozwinięte, okazałe, "z pięknymi pałacami", jak pisał generał Lubowiecki w 1830 roku, Opole, choć po połowie XIX wieku, gdy pałac stał się własnością rządu carskiego, a szkoły Pijarskie zamknięto, straciło swą rolę ośrodka kultury i utraciło prawa miejskie, to jednak pozostało żywe gospodarczo. W 1914 roku liczba ludności osiągnęła niemal 7 tys. osób i na podobnym poziomie utrzymywała się do II wojny światowej.

Wojna położyła kres istnieniu opolskiej społeczności żydowskiej, sięgającej historią XVI wieku, Niemcy nie tylko wymordowali żydowskich mieszkańców Opola, usunęli również materialne pozostałości ich kultury, w tym okazałą synagogę, zbudowaną w XVII wieku.

Po wojnie miasto zabiłniono rany i odzyskało prawa miejskie. Dziś, choć Opolanie, jak w każdym podobnym mieście, spotykają się na co dzień z wieloma problemami, to jednak pamięć wielkiej historii Opola jest żywa, a wybitne zabytki

miasta stać się dziś mogą ważnym czynnikiem rozwoju turystycznego pięknie położonego i czystego Opolu.<sup>1</sup>

Opole Lubelskie to miast położone w województwie lubelskim, w powiecie opolskim. Sąsiaduje z gminą: Chodel, Józefów nad Wisłą, Karczmiska, Łaziska, Poniatowa i Urzędów. Jego obszar zajmuje 15.1 km<sup>2</sup>. Gmina Opole Lubelskie jest największą terytorialnie gminą miejsko-wiejską województwa lubelskiego, a zarazem czwartą co do wielkości terytorium gminą województwa.

Rysunek 1. Mapa Gminy Opole Lubelskie.



[To zdjęcie](#), autor: Nieznany autor, licencja: [CC BY-SA](#)

<sup>1</sup> Historia | Urząd Miejski w Opolu Lubelskim - oficjalny serwis (opolelubelskie.pl)

## 2.2. Struktura demograficzna

Zmiany w ogólnej liczbie ludności są wynikiem kształtowania się takich procesów demograficznych jak: płodność, umieralność oraz imigracje. Natomiast zmiany w strukturze wieku ludności są rezultatem zarówno procesów demograficznych jak i przesuwania się wyżów i niżów demograficznych charakterystycznych dla naszego kraju. Często towarzyszy im proces starzenia się ludności, polegający na wzroście liczby i odsetka ludności starszej w ogólnej liczbie ludności, a także wzroście odsetka osób „sędziwych”. Tendencje związane z przyrostem naturalnym, wydłużaniem się przeciętnego trwania życia oraz migracjami oddziałują bardzo wyraźnie na zmiany struktury wiekowej społeczeństwa w województwie.

Opole Lubelskie jest małym miastem z liczbą mieszkańców wynoszącą 8 388, z czego 52,5% stanowią kobiety, a 47,5% mężczyźni. W latach 2002-2019 liczba mieszkańców zmalała o 6,1%. Średni wiek mieszkańców wynosi 43,1 lat i jest porównywalny do średniego wieku mieszkańców województwa lubelskiego oraz porównywalny do średniego wieku mieszkańców całej Polski. Mieszkańcy Opola Lubelskiego zawarli w 2019 roku 41 małżeństw, co odpowiada 4,9 małżeństwom na 1000 mieszkańców. Jest to nieznacznie więcej od wartości dla województwa lubelskiego oraz wartość porównywalna do wartości dla Polski. W tym samym okresie odnotowano 1,7 rozwodów przypadających na 1000 mieszkańców. Jest to więcej od wartości dla województwa lubelskiego oraz wartość porównywalna do wartości dla kraju. 27,2% mieszkańców Opola Lubelskiego jest stanu wolnego, 57,8% żyje w małżeństwie, 2,9% mieszkańców jest po rozwodzie, a 11,6% to wdowy/wdowcy. Opole Lubelskie ma ujemny przyrost naturalny wynoszący -20. Odpowiada to przyrostowi naturalnemu - 2,38 na 1000 mieszkańców Opola Lubelskiego. W 2019 roku urodziło się 73 dzieci, w tym 49,3% dziewczynek i 50,7% chłopców. Średnia waga noworodków to 3 344 gramów. Współczynnik dynamiki demograficznej, czyli stosunek liczby urodzeń żywych do liczby zgonów wynosi 0,73 i jest znacznie mniejszy od średniej dla województwa oraz znacznie mniejszy od współczynnika dynamiki demograficznej dla całego kraju. W 2018 roku 47,4% zgonów w Opolu Lubelskim spowodowanych było chorobami układu krążenia, przyczyną 21,5% zgonów w Opolu Lubelskim były nowotwory, a 3,4% zgonów spowodowanych było chorobami układu oddechowego. Na 1000 ludności Opola Lubelskiego przypada 11.04 zgonów. Jest to wartość

porównywalna do wartości średniej dla województwa lubelskiego oraz nieznacznie więcej od wartości średniej dla kraju. W 2019 roku zarejestrowano 69 zameldowań w ruchu wewnętrznym oraz 149 wymeldowań, w wyniku czego saldo migracji wewnętrznych wynosi dla Opola Lubelskiego -80. W tym samym roku 2 osób zameldowało się z zagranicy oraz zarejestrowano 0 wymeldowań za granicę - daje to saldo migracji zagranicznych wynoszące 2. 60,5% mieszkańców Opola Lubelskiego jest w wieku produkcyjnym, 15,1% w wieku przedprodukcyjnym, a 24,4% mieszkańców jest w wieku poprodukcyjnym<sup>2</sup>.

### **2.3. Wychowanie i Edukacja**

W Opolu Lubelskim w wieku potencjalnej nauki (3-24 lata) jest 1 701 mieszkańców (w tym 828 kobiet oraz 873 mężczyzn). Według Narodowego Spisu Powszechnego z 2011 roku 10,8% ludności posiada wykształcenie wyższe, 3,2% wykształcenie policealne, 11,3% średnie ogólnokształcące, a 17,9% średnie zawodowe.

Wykształceniem zasadniczym zawodowym legitymuje się 23,2% mieszkańców Opola Lubelskiego, gimnazjalnym 5,4%, natomiast 26,1% podstawowym ukończonym. 2,0% mieszkańców zakończyło edukację przed ukończeniem szkoły podstawowej. W porównaniu do całego województwa lubelskiego mieszkańcy Opola Lubelskiego mają niższy poziom wykształcenia. Wśród kobiet mieszkających w Opolu Lubelskim największy odsetek ma wykształcenie podstawowe ukończone (27,4%) oraz zasadnicze zawodowe (17,0%). Mężczyźni najczęściej mają wykształcenie zasadnicze zawodowe (29,8%) oraz podstawowe ukończone (24,8%).

W roku 2018 w Opolu Lubelskim mieściły się 3 przedszkola, w których do 13 oddziałów uczęszczało 190 dzieci (82 dziewczynki oraz 108 chłopców). Dostępnych było 209 miejsc. Dla porównania w 2008 roku w Opolu Lubelskim mieściło się 1 przedszkole, w którym do 6 oddziałów uczęszczało 135 dzieci (65 dziewczynek oraz 70 chłopców). Dostępnych było 138 miejsc.

17,4% mieszkańców Opola Lubelskiego w wieku potencjalnej nauki (3-24 lata) zalicza się do przedziału 3-6 lat - wychowanie przedszkolne (18,0% wśród

---

<sup>2</sup> Opole Lubelskie (lubelskie) w liczbach » Przystępne dane statystyczne (polskawliczbach.pl)

dziewczynek i 16,8% wśród chłopców). Na tysiąc dzieci w wieku przedszkolnym 1 096 uczęszcza do placówek wychowania przedszkolnego. Na jedno miejsce w placówce wychowania przedszkolnego przypada 1,09 dzieci w wieku przedszkolnym. Placówkę mają 2 szkoły podstawowe, w których w 42 oddziałach uczyło się 834 uczniów (400 kobiet oraz 434 mężczyzn).

Dla porównania w 2008 roku w Opolu Lubelskim placówkę miały 2 szkoły podstawowe, w których w 34 oddziałach uczyło się 733 uczniów (356 kobiet oraz 377 mężczyzn). W grupie wiekowej 3-24 lata na poziomie podstawowym (7-12 lat) kształcą się 25,9% ludności (23,8% wśród dziewczynek i 27,8% wśród chłopców).

Na 1 oddział w szkołach podstawowych przypada 19,9 uczniów. Współczynnik skolaryzacji brutto (Stosunek wszystkich osób uczących się w szkołach podstawowych do osób w wieku 7-12 lat) wynosi 142,32.

W Opolu Lubelskim znajdują się 2 licea ogólnokształcące, w których w 7 oddziałach uczyło się 195 uczniów (58 kobiet oraz 137 mężczyzn). W 2018 zarejestrowano 60 absolwentów. Dla porównania w 2008 roku w Opolu Lubelskim placówkę miała 1 liceum ogólnokształcące, w którym w 11 oddziałach uczyło się 328 uczniów (180 kobiet oraz 148 mężczyzn).

W 2008 zarejestrowano 90 absolwentów. W Opolu Lubelskim znajduje się 1 Technikum, w którym w 13 oddziałach uczyło się 278 uczniów (196 kobiet oraz 82 mężczyzn). W 2018 zarejestrowano 65 absolwentów. Dla porównania w 2008 roku w Opolu Lubelskim placówkę miały 2 Technika, w których w 16 oddziałach uczyło się 439 uczniów (268 kobiet oraz 171 mężczyzn). W 2008 zarejestrowano 64 absolwentów.

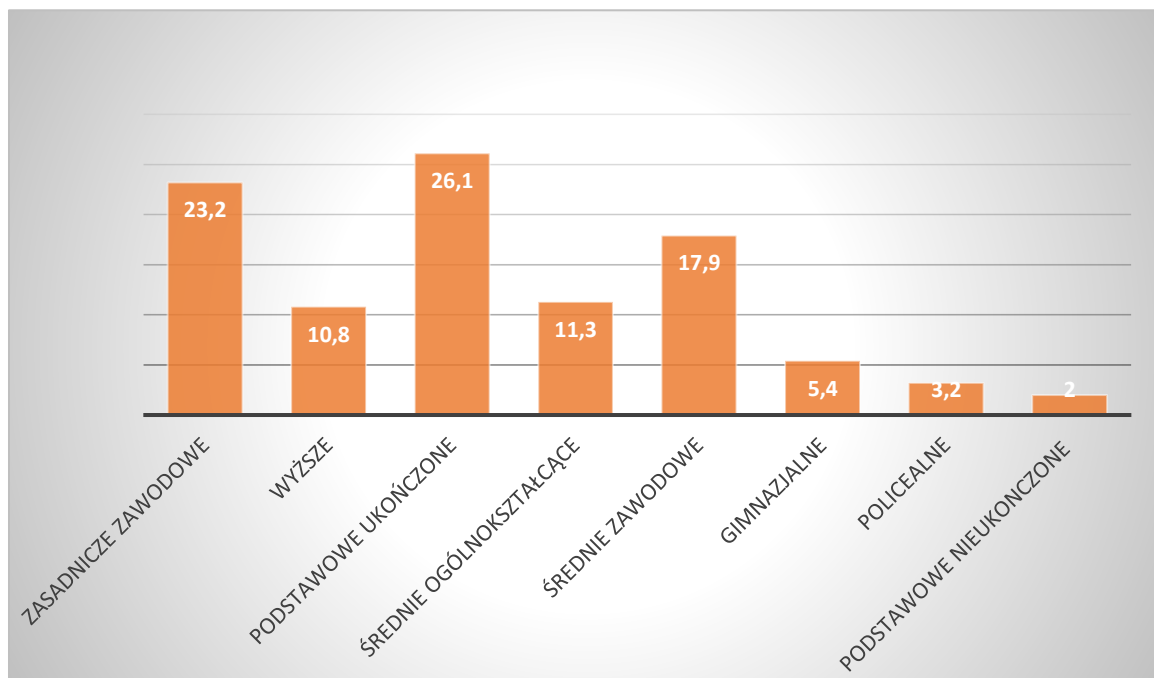
W Opolu Lubelskim znajdują się 2 Branżowe szkoły I stopnia, w których w 5 oddziałach uczyło się 110 uczniów (10 kobiet oraz 100 mężczyzn). W grupie wiekowej 3-24 lata na poziomie ponadgimnazjalnym (16-18 lat) kształcą się 14,2% mieszkańców (14,6% wśród dziewczyn i 13,9% wśród chłopaków).

Na 1 oddział w szkołach ogólnokształcących przypada 27,9 uczniów. 22,0 uczniów przypada na oddział w branżowych szkołach I stopnia. 21,4 uczniów przypada na oddział w technikach dla młodzieży. W przedziale wiekowym odpowiadającym



edukacji w szkołach wyższych (19-24 lat) znajduje się 29,7% mieszkańców Opolu Lubelskiego w wieku potencjalnej nauki (31,5% kobiet i 28,1% mężczyzn).<sup>3</sup>

**Wykres 1** Poziom wykształcenia mieszkańców w Opolu Lubelskim według danych Narodowego Spisu Powszechnego z 2011 roku.



W 2019 roku na terenie gminy Opole Lubelskie funkcjonowały następujące placówki oświatowe:

- Zespół Szkół Zawodowych im. Stanisława Konarskiego w Opolu Lubelskim
- Technikum w Opolu Lubelskim
- Szkoła policealna w Opolu Lubelskim
- Szkoła Podstawowa nr 2 im. Oskara Kolberga w Opolu Lubelskim
- Szkoła Podstawowa nr 1 im. Kornela Makuszyńskiego w Opolu Lubelskim
- Przedszkole Miejskie w Opolu Lubelskim,
- Prywatna Poradnia Psychologiczno- pedagogiczna „ Sto Pociągów w Opolu Lubelskim”,
- Promyczek,

<sup>3</sup> Opole Lubelskie (lubelskie) w liczbach » Przystępne dane statystyczne (polskawliczbach.pl)

- Poradnia Psychologiczno- Pedagogiczna w Opolu Lubelskim,
- Ośrodek Doksztalcania i Doskonalenia Zawodowego w Kluczkowicach,
- Niepubliczne Przedszkole Specjalne „Tajemniczy Ogród”
- Liceum Ogólnokształcące im. Adama Mickiewicza w Opolu Lubelskim,
- Liceum Ogólnokształcące dla dorosłych
- Centrum Kształcenia Ustawicznego,
- Branżowa Szkoła I Stopnia w Opolu Lubelskim,
- Branżowa Szkoła II Stopnia w Opolu Lubelskim<sup>4</sup>.
- Szkoła Podstawowa im. św. Maksymiliana Marii Kolbe w Pusznie Godowskim,
- Szkoła Podstawowa w Skokowie,
- Szkoła Podstawowa w Wandalinie,
- Szkoła Podstawowa im. Bł. Jana Pawła II w Kluczkowicach,
- Szkoła Podstawowa w Niezdowie,
- Szkoła Podstawowa w Komaszycach<sup>5</sup>.

Proponowane projekty/ działania:

1. Podniesienie jakości usług edukacyjno- wychowawczych poprzez realizację projektów ukierunkowanych na innowacyjne metody nauczania oraz zakup wyposażenia w przedszkolach Gminy Opole Lubelskie.
2. Podniesienie jakości usług opiekuńczo- wychowawczych w Gminie Opole Lubelskie poprzez realizację projektów ukierunkowanych na innowacyjne metody edukacyjne w szkołach podstawowych oraz zakup wyposażenia.
3. Organizacja zajęć pozalekcyjnych dla dzieci z Gminy Opole Lubelskie pomocnych do współpracy międzynarodowej.

## **2.4. Kultura i sport**

### **Miejsko Gminna Biblioteka Publiczna w Opolu Lubelskim:**

Miejsko-Gminna Biblioteka Publiczna w Opolu Lubelskim funkcjonuje w strukturach Opolskiego Centrum Kultury. Dysponuje nowoczesnym systemem bibliotecznym

---

<sup>4</sup> Lista szkół - Gmina Opole Lubelskie (szkolnictwa.pl)

<sup>5</sup> Szkoły gminne | Urząd Miejski w Opolu Lubelskim - oficjalny serwis (opolelubelskie.pl)

MAK, posiada podjazd dla osób niepełnosprawnych oraz udogodnienia dla matek z małymi dziećmi – kojec, przewijak i pluszaki.

Miejsko- Gminna Biblioteka w Opolu Lubelskim organizuje wystawy, konkursy, spotkania z pisarzami, warsztaty dla nauczycieli bibliotekarzy, a także zajęcia dla dzieci i młodzieży. Posiada bogate zbiory, na które składają się książki, audiobooki, gry planszowe, filmy edukacyjne i czasopisma.

Placówka bierze udział w wielu różnych projektach. Wynikiem uczestnictwa w projekcie „Seniorzy w Akcji” było stworzenie „Foto-dźwiękowej mapy Opola Lubelskiego. „Tablety w Twojej bibliotece”.

Miejsko- Gminna Biblioteka Publiczna w Opolu Lubelskim posiada wypożyczalnię odtwarzaczy cyfrowej książki mówionej dla osób niewidomych i słabowidzących „Czytak”. Udostępniamy czytelnikom Cyfrową Wypożyczalnię Publikacji Cyfrowych „Academica” – to system udostępniania publikacji cyfrowych do celów badawczych lub poznawczych<sup>6</sup>.

W bibliotece działają również kluby, które cieszą dużym zainteresowaniem – Klub Ambitnej Książki oraz Klub Globtrotera.

### **Sztuka:**

#### a) Pracownia Ceramiki

W Opolskim Centrum Kultury odbywają się zajęcia lepienia z gliny. W pracowni można nauczyć się różnych technik formowania i szkliwienia. Pracownia umożliwia także naukę toczenia na kole garncarskim. Do dyspozycji jest nowoczesne koło garncarskie, gdzie pod okiem wykwalifikowanego instruktora można wykonać swoje dzieło sztuki.<sup>7</sup>

#### b) Pracownia Plastyczna

W Opolskim Centrum Kultury odbywają się zajęcia plastyczne. W pracowni można kształcić swoje umiejętności plastyczne, zapoznać się z kulturą plastyczną, wyzwolić swoją ekspresję, pomysłowość oraz pobudzić rozwój umysłowy. Akademia Rysunku i

---

<sup>6</sup> O nas | Miejsko - Gminna Biblioteka w Opolu Lubelskim (fajnabiblioteka.pl)

<sup>7</sup> Pracownia ceramiki | Opolskie Centrum Kultury (ockopolelubelskie.pl)

Malarstwa to zajęcia praktyczne - malarstwo sztalugowe akrylowe, akwarela, rysunek, przeplatane z wykładami z historii sztuki oraz praktyczną wiedzą plastyczną<sup>8</sup>.

c) Wystawy czasowe

Wystawy czasowe znajdują się w holu głównym Opolskiego Centrum Kultury. Można je podziwiać codziennie w godzinach otwarcia budynku oraz poprzez wystawy online<sup>9</sup>.

d) Warsztaty artystyczne

e) Zajęcia muzyczne

Indywidualna nauka śpiewu i gry z elementami teorii i harmonii prowadzona jest w zakresie: śpiew - muzyka rozrywkowa, fortepian, keyboard, akordeon, saksofon, klarnet, gitara, gitara elektryczna, gitara basowa, kontrabas, perkusja. Indywidualne zajęcia w ognisku muzycznym inspirują dzieci i młodzież do podejmowania działań twórczych, rozwijają talent, a także kształtują wrażliwego na sztukę odbiorcę<sup>10</sup>.

**Sport:**

a) Kąpielisko miejskie przy ul. Rybackiej wyposażone jest w łódki, kajaki i rowery wodne.

Na miejscu są sanitariaty i prysznice. Nad bezpieczeństwem kąpiących się czuwają ratownicy.

Odbywają się tu zawody kajakowe, turnieje piłki plażowej oraz letnie imprezy plenerowe.

b) Strefa Rekreacji „Fabryczna”.

c) Otwarta strefa sportu i rekreacji przy Szkole Podstawowej nr 1 w Opolu Lubelskim.

d) Obiekty sportowe szkoły: hala i boiska przy Szkole Podstawowej w Kluczkowicach.

e) Stadion Miejski im. Mariana Drańskiego w Opolu Lubelskim.

f) Boisko za parkiem Miejskim w Opolu Lubelskim <sup>11</sup>.

<sup>8</sup> Zajęcia plastyczne | Opolskie Centrum Kultury (ockopolelubelskie.pl)

<sup>9</sup> WYSTAWY CZASOWE | Opolskie Centrum Kultury (ockopolelubelskie.pl)

<sup>10</sup> Zajęcia muzyczne - nauka | Opolskie Centrum Kultury (ockopolelubelskie.pl)

<sup>11</sup> Infrastruktura sportowa | Urząd Miejski w Opolu Lubelskim - oficjalny serwis (opolelubelskie.pl)

Proponowane projekty/ działania:

1. Budowa wodnego kompleksu rehabilitacyjno- sportowego w Opolu Lubelskim.
2. Utworzenie Centrum Edukacji Rekreacyjno- Przyrodniczej w Opolu Lubelskim.
3. Zagospodarowanie „miejskich terenów zielonych” na obszarze MOF.
4. Budowa tras rowerowych i pełnej infrastruktury sprzyjającej rozwojowi mobilności miejskiej i komunikacyjnej pomiędzy gminami należącymi do MOF (wiaty przystankowe, urządzenia do naprawy rowerów, aplikacje sprzyjające wyznaczaniu tras itp.)

## 2.5. Gospodarka Mieszkaniowa i Komunalna

Z danych Urzędu Miejskiego wynika, że całkowite zasoby Gminy Opole Lubelskie na rok 2019 to łącznie 124 nieruchomości, w tym 9 lokali przeznaczonych na najem socjalny. Przecięta powierzchnia użytkowa 1 mieszkania w Gminie Opole Lubelskie w 2019 roku wynosi 36,47 m<sup>2</sup>.

**Tabela 1** Zasoby mieszkaniowe w Gminie Opole Lubelskie na przestrzeni lat 2017-2019.

	<b>2017</b>	<b>2018</b>	<b>2019</b>
<b>Przeciętna powierzchnia użytkowa 1 mieszkania (m<sup>2</sup>)</b>	38.59	38.18	36.47
<b>Liczba lokali przeznaczonych na najem socjalny</b>	6	8	9
<b>Liczba mieszkań</b>	140	139	124
<b>Liczba mieszkańców przypadająca na 1000 mieszkańców w Gminie Opole Lubelskie</b>	0,14	0,139	0,124

W 2019 roku w Opolu Lubelskim oddano do użytku 9 mieszkań przeznaczonych na najem socjalny . Na każdych 1000 mieszkańców oddano więc do użytku 0,124 nowych lokali. Jest to wartość znacznie mniejsza od wartości dla województwa lubelskiego oraz znacznie mniejsza od średniej dla całej Polski. Przeciętna liczba pokoi w nowo oddanych mieszkaniach w Opolu Lubelskim to 5,67 i jest znacznie

większa od przeciętnej liczby izb dla województwa lubelskiego oraz znacznie większa od przeciętnej liczby pokoi w całej Polsce<sup>12</sup>.

Wykres 2 Lista mieszkań przypadająca na każdych 1000 mieszkańców z Opolu Lubelskim



## 2.6. Bezrobocie i rynek pracy

Jednym z podstawowych zjawisk kryzysowych zachodzącym w sferze społecznej, dodatkowo silnie powiązaniem z innymi negatywnymi procesami jest bezrobocie. Ze względu na znaczenie tego zjawiska, analizę przeprowadzono w możliwie szerokim zakresie obejmującym m.in. takie uwarunkowania jak:

- wykształcenie – odsetek osób z wykształceniem gimnazjalnym i niższym w ogóle osób bezrobotnych,
- okres pozostawania bez pracy – udział osób długotrwale bezrobotnych w liczbie mieszkańców w wieku produkcyjnym,
- wiek osób bezrobotnych – liczba osób poniżej 25 roku życia oraz powyżej 55 roku życia w liczbie mieszkańców w wieku produkcyjnym

<sup>12</sup> Opole Lubelskie (lubelskie) w liczbach » Przystępne dane statystyczne (polskawliczbach.pl)

W Opolu Lubelskim na 1000 mieszkańców pracuje 264 osób . Jest to znacznie więcej od wartości dla województwa lubelskiego oraz nieznacznie więcej od wartości dla Polski. 55,1% wszystkich pracujących ogółem stanowią kobiety, a 44,9% mężczyźni. Bezrobocie rejestrowane w Opolu Lubelskim wynosiło w 2019 roku 8,1% (8,4% wśród kobiet i 7,8% wśród mężczyzn). Jest to więcej od stopy bezrobocia rejestrowanego dla województwa lubelskiego oraz znacznie więcej od stopy bezrobocia rejestrowanego dla całej Polski. W 2018 roku przeciętne miesięczne wynagrodzenie brutto w Opolu Lubelskim wynosiło 3 692,97 PLN, co odpowiada 76.40% przeciętnego miesięcznego wynagrodzenia brutto w Polsce. Wśród aktywnych zawodowo mieszkańców Opolu Lubelskiego 355 osób wyjeżdża do pracy do innych miast, a 931 pracujących przyjeżdża do pracy spoza gminy - tak więc saldo przyjazdów i wyjazdów do pracy wynosi 576. 67,5% aktywnych zawodowo mieszkańców Opolu Lubelskiego pracuje w sektorze rolniczym (rolnictwo, leśnictwo, łowiectwo i rybactwo), 10,4% w przemyśle i budownictwie, a 6,5% w sektorze usługowym (handel, naprawa pojazdów, transport, zakwaterowanie i gastronomia, informacja i komunikacja) oraz 0,9% pracuje w sektorze finansowym (działalność finansowa i ubezpieczeniowa, obsługa rynku nieruchomości).

Więcej: [https://www.polskawliczbach.pl/Opole\\_Lubelskie#rynek-pracy-w-pigulce](https://www.polskawliczbach.pl/Opole_Lubelskie#rynek-pracy-w-pigulce)

## 2.7. Ochrona Zdrowia

W zakresie Podstawowej opieki zdrowotnej dla mieszkańców Gminy Opole Lubelskie usługi świadczą następujące placówki:

- Niepubliczny Zakład Opieki Zdrowotnej MEDYK.
- Powiatowe Centrum Zdrowia Sp.z.o.o.
- Niepubliczny Zakład Opieki Zdrowotnej Przychodnia "Vita-Med".
- Niepubliczny Zakład Opieki Zdrowotnej Ośrodek Zdrowia Wrzelowiec.
- Niepubliczny Zakład Opieki Zdrowotnej "VIVAMED" Lek. med. Robert Plechawski, Maria Pocheć.
- Nocna i Świąteczna Pomoc Lekarska Powiatowe Centrum Zdrowia sp.z.o.o.

## 2.8. Bezpieczeństwo Publiczne

Bezpieczeństwo publiczne jest to ogół warunków i instytucji chroniących obywateli oraz majątek ogólnonarodowy, ustrój i suwerenność państwa przed zjawiskami groźnymi dla ładu prawnego, głównie w stanach nadzwyczajnych<sup>13</sup>.

W Gminie Opole Lubelskie o bezpieczeństwo i porządek dba policja z Komendy Powiatowej Policji w Opolu Lubelskim natomiast ochronę przeciwpożarową w Gminie zapewnia Komenda Powiatowa Straży Pożarnej w Opolu Lubelskim oraz Ochotnicza Straż Pożarna w Opolu Lubelskim. Funkcjonariusze Komendy Powiatowej Policji oraz Państwowej Straży Pożarnej w Opolu Lubelskim prowadzą szereg działań profilaktycznych nakierowanych na bezpieczeństwo dzieci i młodzieży.

## 2.9. Współpraca z Organizacjami Pozarządowymi oraz Stowarzyszeniami

Organizacje pozarządowe to wszystkie podmioty, które nie są organami lub jednostkami podległymi administracji publicznej (rządowej i samorządowej) oraz których działalność nie jest nastawiona na osiągnięcie zysku. Czasami o organizacjach pozarządowych mówi się jako o „trzecim sektorze”, w odróżnieniu od sektora publicznego oraz sektora przedsiębiorstw. Takie rozumienie organizacji pozarządowej jest zbliżone do definicji prawnej, jednakże zakresy tych pojęć się nie pokrywają<sup>14</sup>.

Do organizacji pozarządowych działających w gminie Opole Lubelskie możemy zaliczyć m.in.:

- Towarzystwo Przyjaciół Miasta Opolu Lubelskiego,
- Klub Abstynenta "JUTRZENKA",
- Powiatowe Forum Samorządowe w Opolu Lubelskim,
- Ochotnicza Straż Pożarna w Kluczkowicach,
- Ochotnicza Straż Pożarna w Niezdowie,
- Ochotnicza Straż Pożarna w Komaszycach Nowych,
- Ogólnopolski Związek Żołnierzy Batalionów,

<sup>13</sup> bezpieczeństwo publiczne - Encyklopedia PWN - źródło wiarygodnej i rzetelnej wiedzy

<sup>14</sup> Co to są organizacje pozarządowe? Czym jest stowarzyszenie, a czym fundacja? - Poradnik - ngo.pl



- Stowarzyszenie Dzieci Wojny Terenów Nadwiślańskich w Opolu Lubelskim,
- Stowarzyszenie na Rzecz Rozwoju Powiatu Opolskiego,
- Stowarzyszenie na Rzecz Osób Niepełnosprawnych i Starszych,
- Stowarzyszenie Inicjatyw Powiatu Opolskiego,
- Lokalna Grupa Działania Owocowy Szlak z/s w Opolu Lubelskim,
- Stowarzyszenie Wspierania Aktywności Twórczej „SWAT”,
- Stowarzyszenie Owocne Inwestycje,
- UKS Dubler<sup>15</sup>.

Przy Centrum Usług Społecznych powstał Wydział Działań Organizacji Pozarządowych, który posiada funkcję coworkingowe. Coworking to z języka angielskiego – *pracować razem*. To możliwość indywidualnej lub wspólnej pracy w wynajętym pomieszczeniu, wykorzystywana głównie przez tak zwanych freelancerów. Możliwość coworkingu często pozwala na większy komfort pracy niż w domu<sup>16</sup>. Nowe działanie i możliwość wsparcia freelancerów ( Freelancer to osoba pracująca bez etatu, najczęściej zdalnie. Realizuje projekty na zlecenie w dziedzinie, w której się specjalizuje. Freelancer może prowadzić swoją działalność, ale nie musi. Może rozliczać się z usługodawcą na podstawie umowy o dzieło<sup>17</sup> ), ma na celu pomoc w zwiększaniu ich możliwości i zmniejszenie ograniczeń wynikających z braku miejsca do pracy.

## 2.10. Pomoc Społeczna

Pomoc społeczna jest instytucją polityki społecznej państwa mającą na celu umożliwienie osobom i rodzinom przezwycięzenie trudnych sytuacji życiowych, których nie są one w stanie pokonać wykorzystując własne uprawnienia, zasoby i możliwości. Instytucja ta wspiera osoby i rodziny w wysiłkach zmierzających do zaspokojenia niezbędnych potrzeb i umożliwienia im życia w warunkach odpowiadających godności człowieka. Zadaniem pomocy społecznej jest zapobieganie powstawaniu trudnych sytuacji życiowych, przez podejmowanie działań

---

<sup>15</sup> Baza NGO | Urząd Miejski w Opolu Lubelskim - oficjalny serwis (opolelubelskie.pl)

<sup>16</sup> Na czym polega coworking ? | Wady i zalety (zadluzenia.com)

<sup>17</sup> Freelancer - kim jest, kodeks, umowa i rozliczenie (praca.pl)

zmierzających do życiowego usamodzielnienia osób i rodzin oraz ich integracji ze środowiskiem. Podstawowymi zadaniami z zakresu pomocy społecznej w Opolu Lubelskim zajmuje się Centrum Usług Społecznych. Centrum Usług Społecznych realizuje zadania własne gminy oraz zadania zlecone przez administrację rządową tj. rozpoznanie środowiska; diagnoza społeczna; praca socjalna; przyznawanie zasiłków w zakresie ustalonym ustawami, pomocy rzeczowej, usług opiekuńczych. Zadania te wykonywane są w ścisłej współpracy z organami administracji samorządowej, jednostkami samorządu terytorialnego, instytucjami państwowymi, organizacjami społecznymi i pozarządowymi oraz innymi instytucjami zajmującymi się problematyką społeczną.

Główną jednostką wykonującą zadania z zakresu pomocy społecznej na terenie gminy Opole Lubelskie jest Centrum Usług Społecznych. Według Statutu Centrum Usług Społecznych zatwierdzono uchwałą Rady Miejskiej Nr XXVIII/ 214/ 2021 z dnia 09 lutego 2021 roku.

Celem działania Centrum jest podejmowanie działań w kierunku zaspokajania potrzeb świadczonych na rzecz osób, rodzin, grup społecznych, grup mieszkańców lub ogółu mieszkańców. Tworzenie warunków umożliwiających mieszkańcom gminy Opole Lubelskie samodzielnego funkcjonowania w miejscu zamieszkania, w szczególności osobom samotnym, które z powodu wieku, choroby lub innych przyczyn wymagają pomocy innych osób oraz ich integrację ze społecznością w stopniu adekwatnym do indywidualnych możliwości i potrzeb. Centrum realizuje zadania, o których mowa w art.13 ustawy o realizowaniu usług społecznych przez centrum usług społecznych, usługi społeczne wykonywane dotychczas przez Ośrodek Pomocy Społecznej w Opolu Lubelskim i Dzienny Dom Pomocy Społecznej w Opolu Lubelskim oraz ponadto zadania z zakresu:

- 1) polityki prorodzinnej,
- 2) wspierania rodziny,
- 3) systemu pieczy zastępczej,
- 4) pomocy społecznej,
- 5) promocji i ochrony zdrowia,
- 6) wspierania osób niepełnosprawnych,
- 7) edukacji publicznej,
- 8) przeciwdziałania bezrobociu,

- 9) kultury,
- 10) kultury fizycznej i turystyki,
- 11) pobudzania aktywności obywatelskiej,
- 12) mieszkalnictwa,
- 13) ochrony środowiska,
- 14) reintegracji zawodowej i społecznej.

Do zadań Centrum Usług Społecznych należy m.in.:

1. Zaspokajanie potrzeb wspólnoty samorządowej w zakresie usług społecznych przekazanych do realizacji centrum, w tym określonych w programie usług społecznych;
2. Prowadzenie rozeznania potrzeb i potencjału wspólnoty samorządowej w zakresie usług społecznych;
3. Opracowanie diagnozy potrzeb i potencjału wspólnoty samorządowej w zakresie usług społecznych;
4. Realizowanie programu usług społecznych, w tym kwalifikowanie osób zainteresowanych do korzystania z usług społecznych określonych w programie usług społecznych oraz opracowywanie i monitorowanie realizacji indywidualnych planów usług społecznych;
5. Realizowanie innych niż usługi społeczne zadań przekazanych do realizacji centrum w tym zadań z zakresu pomocy społecznej, w przypadku, o którym mowa w art. 9 ust.2 pkt 1 oraz ust.3 pkt1;
6. Podejmowanie działań na rzecz integracji i wspierania rozwoju wspólnoty samorządowej z wykorzystaniem potencjału tej wspólnoty, w tym organizowanie działań samopomocowych, wolontaryjnych i sąsiedzkich stanowiących uzupełnienie usług społecznych.
7. Opracowywanie standardów jakości usług społecznych określonych w programie usług społecznych, w przypadku braku określenia tych standardów w obowiązujących przepisach oraz ich wdrażanie;
8. Podejmowanie działań na rzecz rozwoju i koordynacji usług społecznych, w tym przez nawiązanie współpracy z organami administracji publicznej,

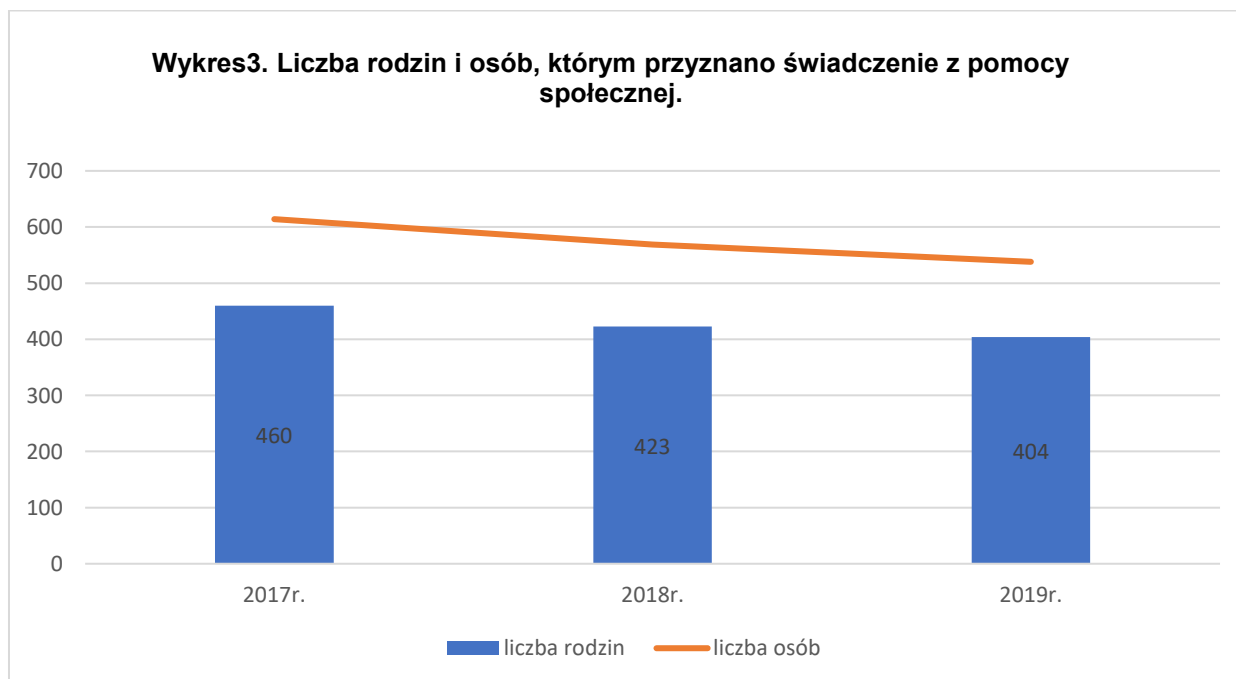
organizacjami pozarządowymi i podmiotami, o których mowa w art.3 ust.3 ustawy z dnia 24 kwietnia 2003r. O działalności pożytku publicznego i o wolontariacie, podmiotami wykonującymi działalność leczniczą w rozumieniu ustawy z dnia 15 kwietnia 2011r. o działalności leczniczej oraz osobami fizycznymi i prawnymi.

Do usług społecznych w gminie Opole Lubelskie należą następujące dziedziny:

- Polityka prorodzinna,
- Wspieranie rodziny,
- Pomoc społeczna,
- Promocja i ochrona zdrowia,
- Wspieranie osób niepełnosprawnych,
- Przeciwdziałanie bezrobociu,
- Kultura,
- Kultura fizyczna i turystyka,
- Pobudzanie aktywności obywatelskiej,
- Reintegracja zawodowa i społeczna.

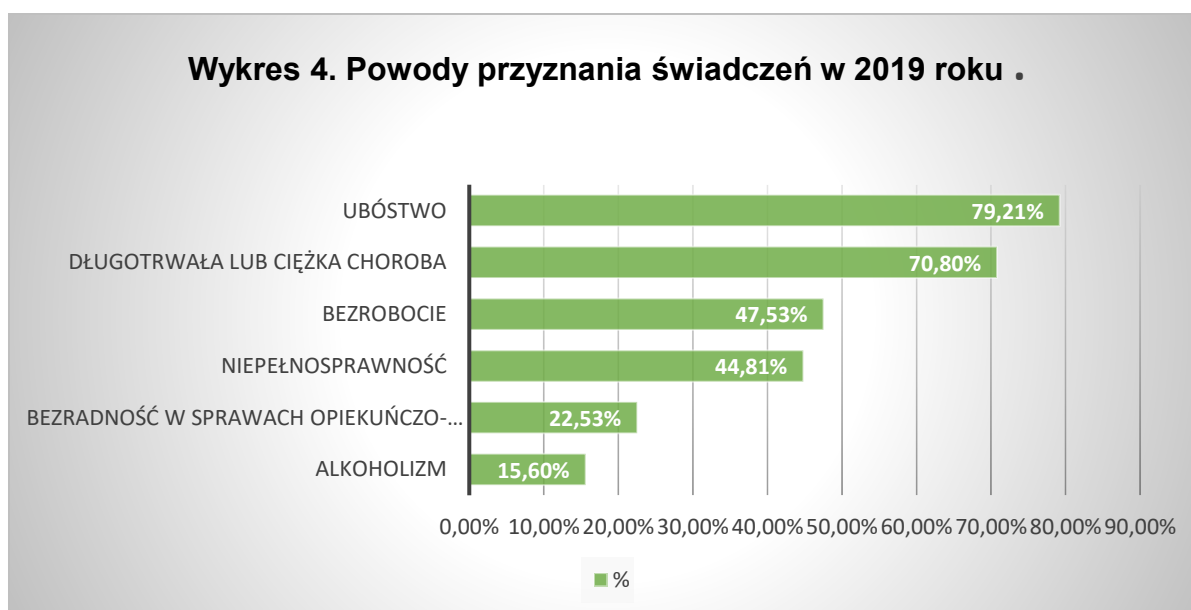
W latach 2017-2018-2019 liczba rodzin korzystających z pomocy społecznej w Gminie Opole Lubelskie uległa zmniejszeniu. W 2019 roku z pomocy skorzystało 404 rodziny – to o 54 mniej niż w 2017 roku i jednocześnie o 19 mniej niż w 2018 roku. Na przestrzeni ostatnich lat liczba osób w rodzinach korzystających z pomocy społecznej ulegała spadkowi.

**Wykres 3** Liczba rodzin i osób, którym przyznano świadczenia z pomocy społecznej.



W 2019 roku najczęstszym powodem przyznawania pomocy społecznej w Gminie Opole Lubelskie było ubóstwo. Na drugim miejscu pod względem liczby rodzin, którym udzielono pomocy społecznej znajdowała się długotrwała lub ciężka choroba natomiast na trzecim bezrobocie. Powody przyznania świadczeń w 2019 roku przedstawia poniższy wykres:

**Wykres 4** Powody przyznania świadczeń w 2019 roku.



## **2.11. Zasoby Instytucjonalne w zakresie rozwiązywania problemów**

Do zasobów Instytucjonalnych w zakresie problemów społecznych funkcjonujących na terenie gminy Opole Lubelskie należą:

- Centrum Usług Społecznych,
- Komenda Powiatowa Policji,
- Gminna Komisja Rozwiązywania Problemów Alkoholowych,
- Zespół Interdyscyplinarny ds. Przeciwdziałania Przemocy w Rodzinie,
- Placówki Oświatowe,
- Socjoterapeutyczna Świetlica Środowiskowa,
- Ośrodki Zdrowia
- Opolskie Centrum Kultury,
- Miejsko Gminna Biblioteka w Opolu Lubelskim.

### 3. DIAGNOZA

Badanie zostało przeprowadzone na terenie całej gminy Opole Lubelskie i objęło 400 ankietowanych, 58% mężczyzn i 42 % kobiet. Przedstawione w raporcie wyniki ankiet indywidualnych i grupowych przeprowadzonych z mieszkańcami Gminy Opole Lubelskie oraz konsultacji z władzami samorządowymi, pracownikami jednostek organizacyjnych Gminy Opole Lubelskie. Ankiety dotyczą obecnego stanu świadczenia usług społecznych, potrzeb mieszkańców w tym zakresie oraz zasobów potencjalnych partnerów, w zakresie usług społecznych.

Diagnoza uwzględnia potrzeby mieszkańców gminy Opole Lubelskie (zamieszkałych/pracujących na obszarze Gminy), więc głównie skierowana jest do tej grupy, jednakże swym zakresem obejmuje także pracowników jednostek samorządu terytorialnego i pracowników instytucji pomocy i integracji społecznej, w których zorganizowane będzie centrum usług społecznych (pracujących na obszarze Gminy).

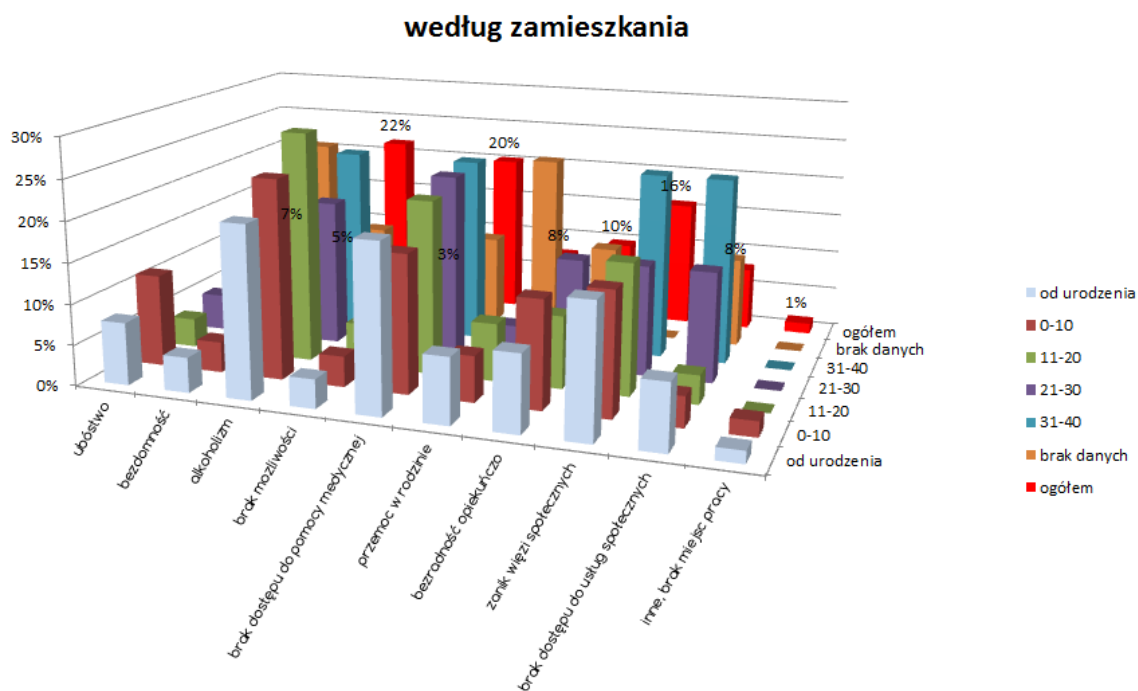
Gminę Opole Lubelskie według stanu na dzień 31.XII.2019 r., zamieszkuje 17 064 osób (co stanowi 28 % mieszkańców powiatu opolskiego). Chociaż powszechnie mówi się o rozmaitych zagrożeniach i nieprawidłowościach w funkcjonowaniu rodziny, często wręcz o jej kryzysie, uznawana jest ona jednak niezmiennie za najważniejszą komórkę społeczną, a w konsekwencji za dobro, które należy chronić. W tym kontekście szczególnego znaczenia nabiera pomoc oraz praca socjalna z rodziną doświadczającą dziś takich negatywnych zjawisk jak: bezrobocie, ubóstwo, sieroctwo, alkoholizm, przemoc domowa, niepełnosprawność. Funkcjonujący w Polsce system pomocy rodzinom dysfunkcyjnym wykonywany jest przez kilka instytucji, które uzupełniają się podczas wykonywania zadań. Do najważniejszych zaliczyć można Centrum Usług Społecznych (jako placówki wykonujące zadania gmin), zespoły interdyscyplinarne zajmujące się przeciwdziałaniem przemocy w rodzinie, PCPR oraz kuratorów sądowych. Istotną rolę w wykonywaniu powyższych zadań odgrywa niewątpliwie współpraca interdyscyplinarna różnych służb, instytucji i organizacji pozarządowych, gdyż daje szansę na zwiększenie efektywności działań i skuteczne rozwiązywanie problemów związanych z organizacją wsparcia dla rodzin dysfunkcyjnych i pieczęą zastępczą. Centrum Usług Społecznych pełni rolę partnera

społecznego, a także obejmuje swym działaniem wszystkie grupy społeczne. Jednocześnie nie ogranicza się tylko do podopiecznych spełniających kryteria dochodowe określone w ustawie o pomocy społecznej. Z przeprowadzonej diagnozy wynika, że na terenie gminy Opole Lubelskie wymagane jest rozszerzenie zakresu działań związanych z funkcjonowaniem CUS o problemy społeczne wynikające z inicjatywy oddolnej określonej w ankietach przez samych mieszkańców oraz dostosowanie oferty CUS do sytuacji epidemiologicznej trwającej w ostatnich latach a mającej ogromny wpływ na izolację i osłabienie (a nawet zerwanie) więzi społecznych, szczególnie u osób starszych. Z usług CUS mogą skorzystać wszyscy zainteresowani mieszkańcy społeczności lokalnej.

Ankietowani mieszkańcy Gminy Opole Lubelskie odpowiedzieli na następujące pytania:

- Głównymi problemami i niekorzystnymi zjawiskami najbardziej uwidocznionymi w gminie to:** alkoholizm – 23 % , brak dostępu do pomocy medycznej – 19 % ,zanik więzi społecznych - 18%

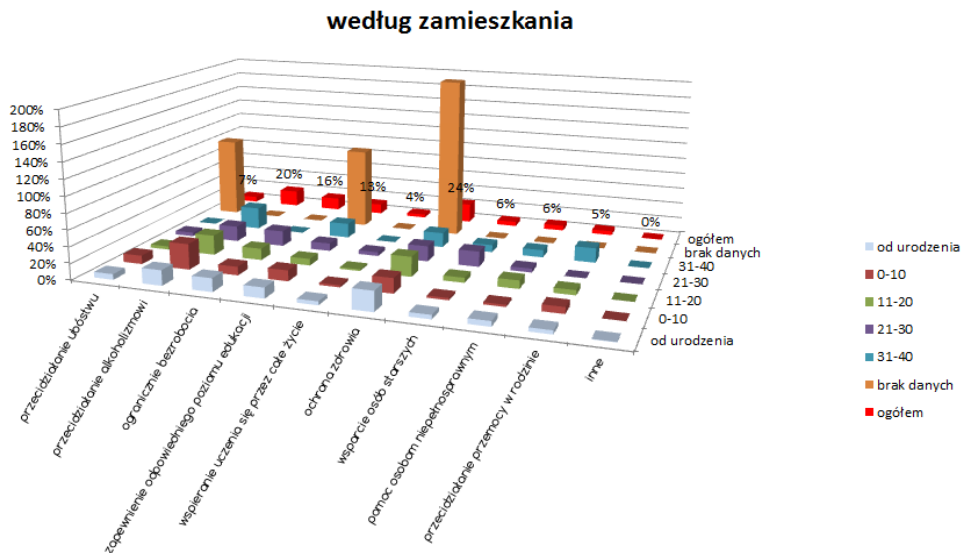
**Wykres 5** Wykres Odpowiedzi dla kryterium okres zamieszkania w ramach pytania 1: Jakie problemy, niekorzystne zjawiska Pani/ Pana zdaniem najbardziej uwidaczniają się w gminie?





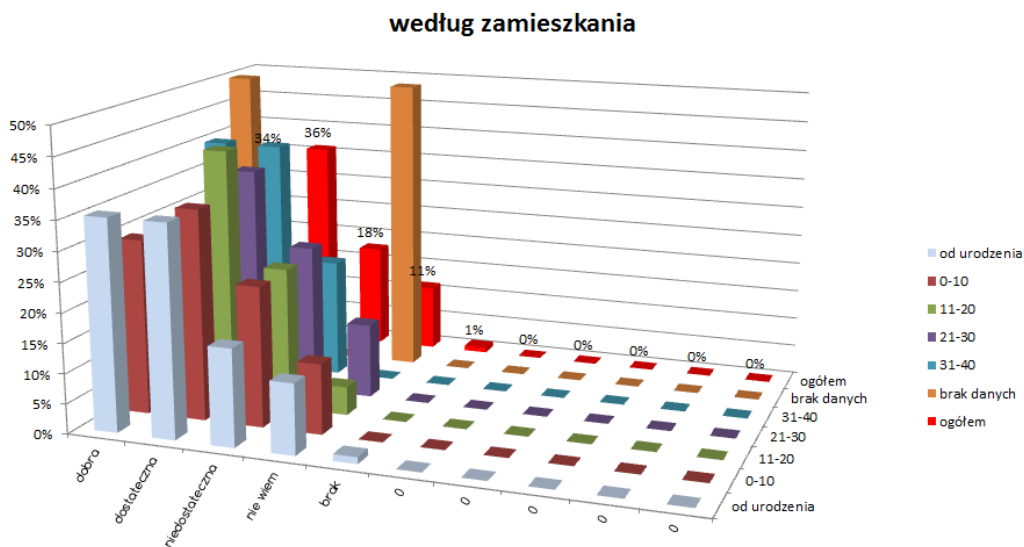
**2. Należałoby zintensyfikować bądź podjąć działania na terenie gminy w celu poprawy jakości życia jego mieszkańców w obszarach: ochrona zdrowia – 25%, przeciwdziałanie alkoholizmowi – 22% , ograniczenie bezrobocia – 19 %**

**Wykres 6** Odpowiedzi dla kryterium okres zamieszkania w ramach pytania 2: W których z poniżej wskazanych obszarów należałoby zintensyfikować bądź podjąć działania na terenie gminy w celu poprawy jakości życia jego mieszkańców.



**3. Jakość i adekwatność do potrzeb oferty edukacyjnej szkół w gminie jest: dobra – 51 % , dostateczna – 33 %**

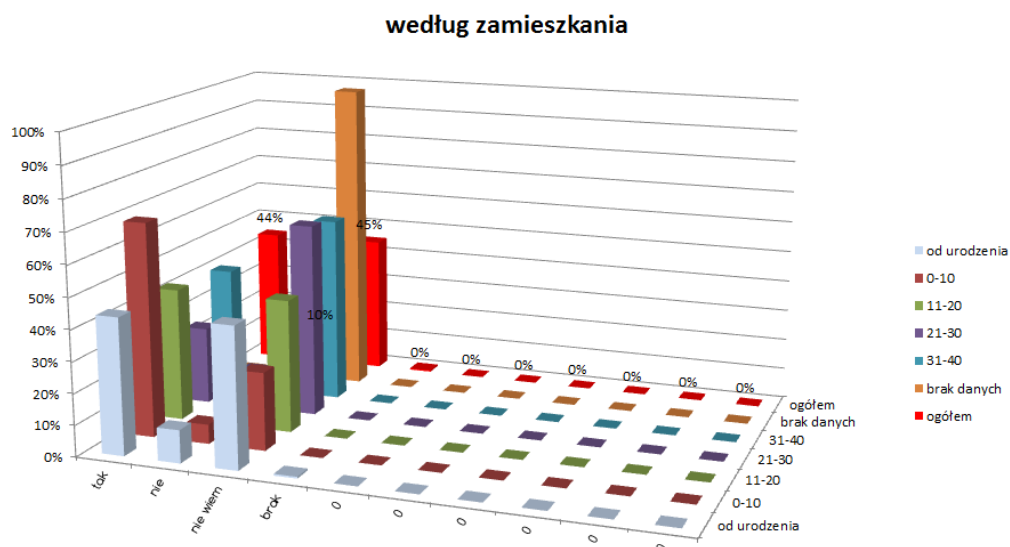
**Wykres 7** Odpowiedzi dla kryterium okres zamieszkania w ramach pytania 3: Jaka jest według Pani/Pana jakość i adekwatność do potrzeb oferty edukacyjnej szkół w gminie?



#### 4. Ryzyko nasilenia się problemu przemocy w rodzinie na terenie gminy

istnieje: tak – 44 % , nie wiem – 43 %

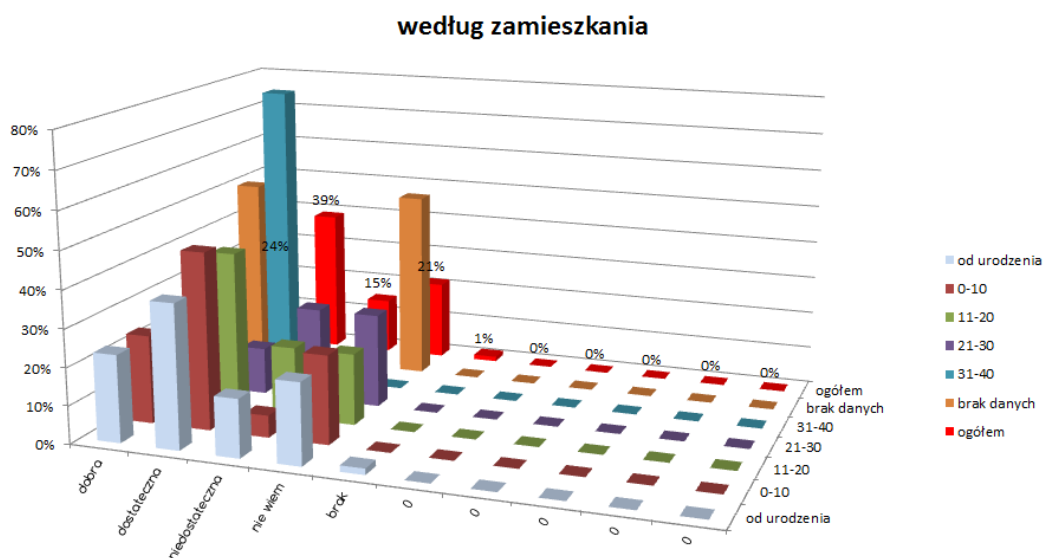
**Wykres 8** Odpowiedzi dla kryterium okres zamieszkania w ramach pytania 4: Czy Pani/Pana zdaniem istnieje ryzyko nasilenia się problemu przemocy w rodzinie na terenie gminy?



#### 5. Ocenia działania na rzecz osób niepełnosprawnych realizowane na terenie gminy jest:

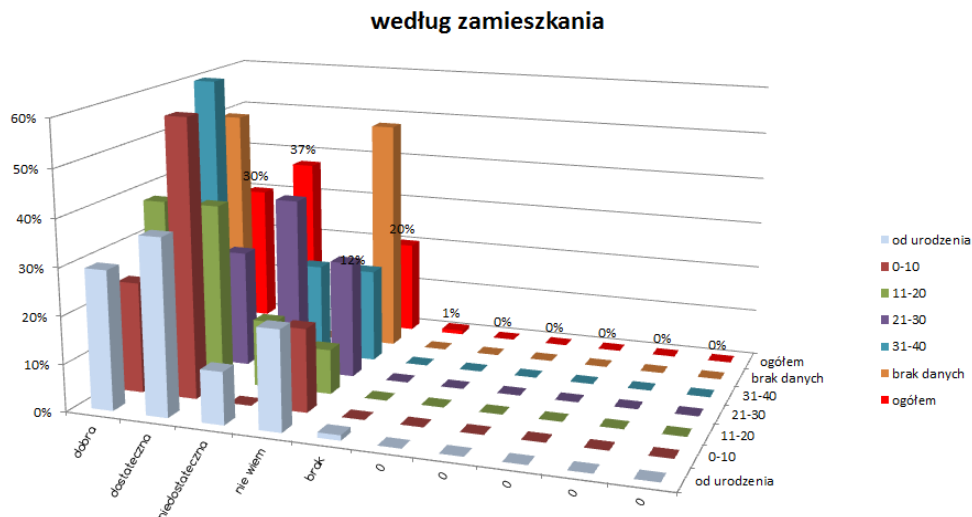
dostateczna – 36 % , dobra – 29 % , nie wiem - 21%

**Wykres 9** Odpowiedzi dla kryterium okres zamieszkania w ramach pytania 5: Jak Pani/Pan ocenia działania na rzecz osób niepełnosprawnych realizowane na terenie gminy.



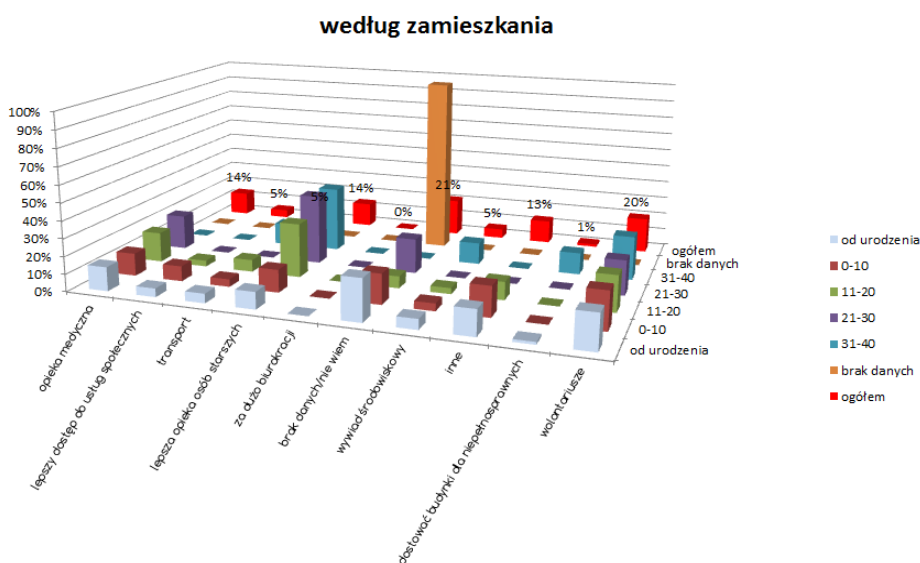
**6. Działania na rzecz osób starszych, realizowane na terenie gminy**  
**oceniające** są; dobrze – 43 % , dostatecznie – 31 %

**Wykres 10** Odpowiedzi dla kryterium okres zamieszkania w ramach pytania 6: Jak Pani/Pan ocenia działania na rzecz osób starszych, realizowane na terenie gminy



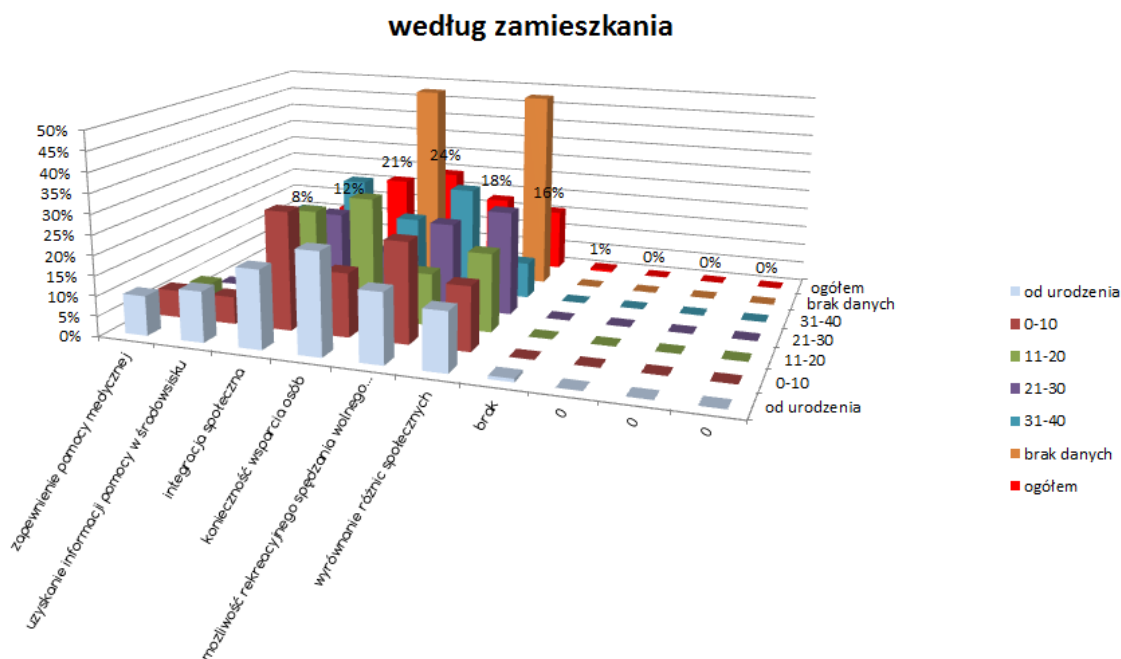
**7. By skuteczniej pomagać osobom starszym zamieszkałym na terenie gminy należy zrobić:** zadbać o lepszą opiekę osób starszych – 22 % zatrudnić wolontariuszy do pomocy - 20 %

**Wykres 11** Odpowiedzi dla kryterium okres zamieszkania w ramach pytania 7: Co należałoby zrobić, by skuteczniej pomagać osobom starszym zamieszkałym na terenie gminy?



8. **Oczekiwania i potrzeby w zakresie usług społecznych w gminie to:**  
 integracja społeczna – 26 % , konieczność wsparcia osób starszych – 22%  
 możliwość rekreacyjnego spędzania czasu - 18%

**Wykres 12** Jakie są Pani/Pana oczekiwania i potrzeby w zakresie usług społecznych w gminie?



Diagnoza potrzeb społeczności lokalnej ma za zadanie zbadać stopień zaspokojenia potrzeb zbiorowych, czyli ocenić jakość życia mieszkańców gminy. W pierwszym elemencie diagnozy weźmiemy pod uwagę:

- zobiektywizowane wskaźniki dotyczące warunków życia,
- zbadanie subiektywnej oceny jakości życia
- diagnoza instytucjonalnych możliwości

W badaniach opinii mieszkańców zasięgnięto rady specjalistów od badań społecznych. Ich wiedza przydała się nie tylko do odpowiedniego skonstruowania i przeprowadzenia badania, lecz także do interpretacji jego wyników.

Usługi społeczne określone w programie usług społecznych będą kierowane do osób, rodzin, grup społecznych, grup mieszkańców o określonych potrzebach lub ogółu mieszkańców.

## **4. DZIEDZINY PLANOWANIA STRATEGICZNEGO**

Ten rozdział dokumentu Strategia Rozwiązywania Problemów Społecznych Gminy Opole Lubelskie 2021-2025 przedstawia charakterystykę dziedziny, skali problemu i działań interwencyjnych, Analizę SWOT, charakterystykę głównych obszarów problemowych, oraz wskazanie najważniejszych obszarów powiązań.

Diagnozy przedstawione w poszczególnych podrozdziałach obejmują najistotniejsze informacje dotyczące problemów, analiz porównawczych, charakterystykę zasobów Gminy Opole Lubelskie oraz rozpoznanie mocnych i słabych stron, a także szans i zagrożeń dla realizacji określonych zadań. Na podstawie diagnoz dla każdego kierunku wyznaczono: cel główny, cele operacyjne, zadania i wskaźniki realizacji.

### **4.1 Wspieranie Rodziny.**

Wspieranie rodziny przeżywającej trudności w wypełnianiu funkcji opiekuńczo wychowawczych to zespół planowych działań mających na celu przywrócenie rodzinie zdolności do ich wypełniania. Wspieranie rodziny jest prowadzone za jej zgodą i aktywnym udziałem, z uwzględnieniem zasobów własnych oraz źródeł wsparcia zewnętrznego.

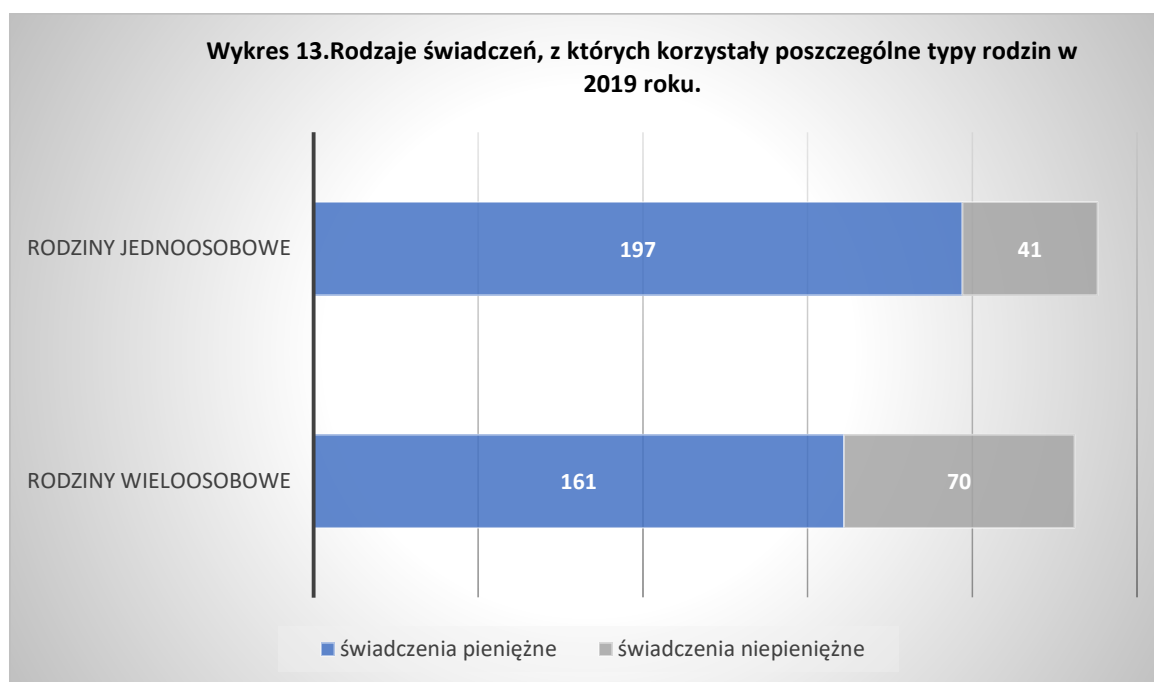
Wsparcie rodziny polega w szczególności na:

1. wzmocnieniu roli i funkcji rodziny,
2. rozwijaniu umiejętności opiekuńczo - wychowawczych rodziny,
3. podniesieniu świadomości w zakresie planowania oraz funkcjonowania rodziny,
4. pomocy w integracji rodziny,
5. przeciwdziałaniu marginalizacji i degradacji społecznej rodziny,
6. dążeniu do reintegracji rodziny,
7. pracy z rodziną,
8. pomocy w opiece i wychowaniu dziecka

Główną jednostką organizacyjną w Gminie Opole Lubelskie, która zajmuje się wspieraniem rodziny jest Centrum Usług Społecznych. Służy pomocą rodzinom z gminy Opole Lubelskie znajdujących się w trudnej sytuacji życiowej, prowadząc działania zmierzające do zaspokojenia niezbędnych potrzeb.

W 2019 roku objęto pomocą społeczną łącznie 409 rodzin. Świadczenia pieniężne w 2019 roku pobierało 3 556 osób w tym 197 rodzin jednoosobowych, a 161 rodzin wieloosobowych, natomiast świadczenia niepieniężne pobierało 23 899 osób w tym 70 rodzin wieloosobowych i 41 rodzin jednoosobowych. Rozkład poszczególnych typów rodzin i pobieranych przez nich świadczeń prezentuje poniższy wykres:

**Wykres 13** Rodzaje świadczeń, których korzystały poszczególne typy rodzin w 2019 roku.



Ustawa o świadczeniach rodzinnych określa warunki nabywania prawa do świadczeń rodzinnych oraz zasady ustalania, przyznawania i wypłacania tych świadczeń.

Świadczeniami rodzinnymi są:

- zasiłek rodzinny wraz z dodatkami:
- dodatek z tyt. urodzenia dziecka
- dodatek z tyt. opieki nad dzieckiem w okresie korzystania z urlopu wychowawczego
- dodatek z tyt. samotnego wychowywania dziecka

- dodatek z tyt. kształcenia i rehabilitacji dziecka niepełnosprawnego
- dodatek z tyt. rozpoczęcia roku szkolnego
- dodatek z tyt. podjęcia przez dziecko nauki w szkole poza miejscem zamieszkania
- dodatek z tyt. wychowywania dziecka w rodzinie wielodzietnej
- jednorazowa zapomoga z tytułu urodzenia się dziecka
- jednorazowe świadczenie „za życiem”
- świadczenia opiekuńcze, tj. świadczenie pielęgnacyjne, specjalny zasiłek opiekuńczy oraz zasiłek pielęgnacyjny
- świadczenie rodzicielskie
- zasiłek dla opiekuna

### Świadczenia rodzinne:

Zasiłek rodzinny ma na celu częściowe pokrycie wydatków na utrzymanie dziecka. Są one przyznawane na wniosek strony. Zasiłek rodzinny przysługuje: rodzicom, jednemu z rodziców albo opiekunowi prawnemu lub faktycznemu dziecka, osobie uczącej się w szkole lub w szkole wyższej, nie dłużej niż do czasu ukończenia 24 roku życia. Kryterium dochodowe do zasiłku rodzinnego. . Okres zasiłkowy rozpoczyna się w listopadzie br., a kończy się w październiku następnego roku, czyli trwa przez 12 miesięcy. Nabór wniosków trwa od 1 sierpnia do 30 listopada<sup>18</sup>.

Poniżej zaprezentowano liczbę rodzin pobierających zasiłek rodzinny wraz z dodatkami oraz z korzystających z jednorazowej zapomogi z tytułu urodzenia się dziecka w latach 2017-2019.

**Tabela 2** Liczba rodzin pobierających zasiłek rodzinny wraz z dodatkami oraz z korzystających z jednorazowej zapomogi z tytułu urodzenia się dziecka w latach 2017-2019.

	<b>Liczba rodzin- zasiłki rodzinne i dodatki do zasiłków rodzinnych</b>	<b>Liczba rodzin- jednorazowa zapomoga z tytułu urodzenia się dziecka.</b>
<b>2017</b>	1104	136
<b>2018</b>	1030	127
<b>2019</b>	923	135

<sup>18</sup> INFORMACJA z działalności Ośrodka Pomocy Społecznej w Opolu Lubelskim za rok 2019

**Świadczenie wychowawcze:**

Świadczenie wychowawcze (Rządowy Program „500+”) zgodnie z ustawą z dnia 11 lutego 2016 roku o pomocy państwa w wychowaniu dzieci przysługują od dnia 1 kwietnia 2016 roku. Celem świadczenia wychowawczego jest częściowe pokrycie wydatków związanych z wychowaniem dziecka, w tym z opieką nad nim i zaspokojeniem jego potrzeb. Osobami uprawnionymi do otrzymania świadczenia wychowawczego są: matka, ojciec, opiekun faktyczny dziecka albo opiekun prawny dziecka, do dnia ukończenia przez dziecko 18 roku życia. Świadczenie wychowawcze wynosi 500,00zł miesięcznie.

Do 30 czerwca 2019r. świadczenie przysługiwało na pierwsze dziecko, jeżeli dochód rodziny w przeliczeniu na osobę nie przekraczał kwoty 800,00zł. lub 1.200,00zł dla rodzin z dzieckiem niepełnosprawnym. Na drugie i kolejne dziecko świadczenie wychowawcze przysługiwało niezależnie od dochodu. Od 01.07.2019r. przestało obowiązywać kryterium dochodowe. Świadczenie przysługuje na wszystkie dzieci bez względu na dochody uzyskiwane w rodzinie<sup>19</sup>.

**Tabela 3** Liczba rodzin oraz kwota świadczeń wychowawczych w latach 2017-2019.

	<b>Liczba rodzin</b>	<b>Kwota świadczeń</b>
<b>2017</b>	1560	13 227 787
<b>2018</b>	1476	12 566 353
<b>2019</b>	1855	14 536 230

**Fundusz Alimentacyjny:**

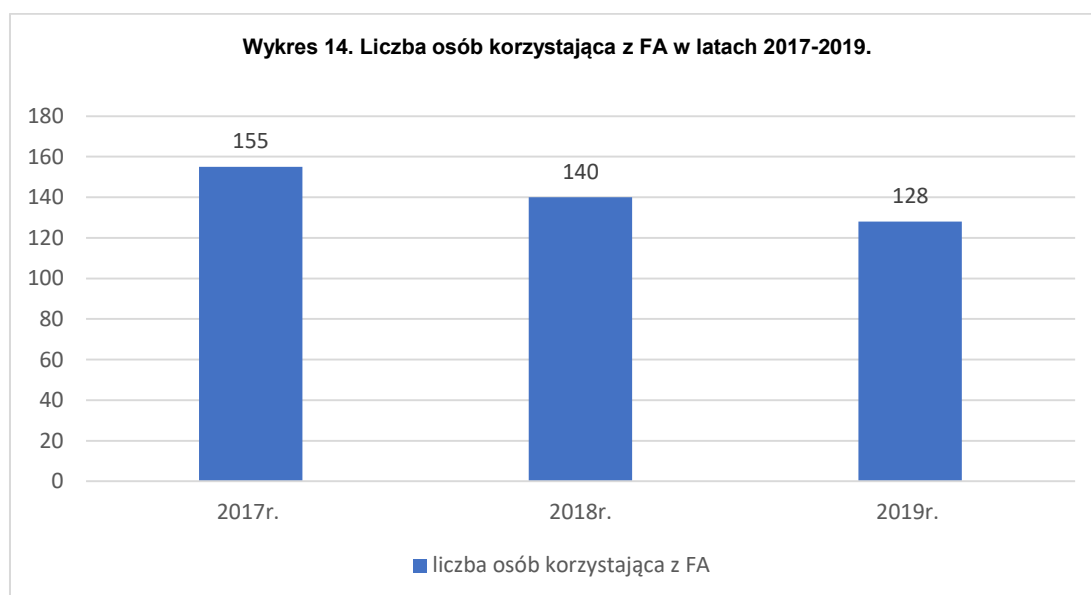
Ustawa określa zasady pomocy państwa osobom uprawnionym do alimentów na podstawie tytułu wykonawczego, w przypadku bezskuteczności egzekucji, warunki nabywania prawa do świadczeń pieniężnych wypłacanych w przypadku bezskuteczności egzekucji alimentów, zasady i tryb postępowania w sprawach o przyznanie i wypłacanie świadczeń z funduszu alimentacyjnego, zasady finansowania świadczeń z funduszu alimentacyjnego.

<sup>19</sup> INFORMACJA z działalności Ośrodka Pomocy Społecznej w Opolu Lubelskim za rok 2019



Świadczenia z funduszu alimentacyjnego przysługują osobie uprawnionej do ukończenia przez nią 18 roku życia, a jeśli się uczy w szkole wyższej, to do ukończenia 25 roku życia, albo w przypadku posiadania orzeczenia o znacznym stopniu niepełnosprawności –bezterminowo. Świadczenia z funduszu alimentacyjnego przysługują, jeżeli dochód rodziny w przeliczeniu na osobę, w rodzinie nie przekracza kwoty 800,00zł. Świadczenia z funduszu alimentacyjnego przysługują w wysokości bieżąco ustalonych alimentów, jednakże nie wyższej niż 500,00zł. miesięcznie na każde dziecko<sup>20</sup>. Poniżej przedstawiono liczbę osób pobierających świadczenia alimentacyjne w latach 2017-2019:

**Wykres 14** Liczba osób korzystających z FA w latach 2017-2019



### Program „ DOBRY START ”

Program ten rozpoczął funkcjonowanie z dniem 1 lipca 2018 r. Świadczenie (300+) obejmuje uczniów (dziecko lub osobę uczącą się, które nie ukończyło 20 roku życia lub nie ukończyło 24 roku życia i jest zaliczone do osób niepełnosprawnych). Nie obejmuje dzieci w przedszkolu, zerówce oraz osób studiujących. Wnioski składać można od 1 lipca w wersji elektronicznej oraz od 1 sierpnia w wersji papierowej. Okres składania wniosków kończy się z dniem 30 listopada<sup>21</sup>. Poniżej przedstawiono liczbę osób pobierających świadczenie dobry start w 2018-2019 .

<sup>20</sup> INFORMACJA z działalności Ośrodka Pomocy Społecznej w Opolu Lubelskim za rok 2019

<sup>21</sup> Ibidem

**Tabela 4** Liczba osób pobierających świadczenie dobry start w 2018-2019 .

	<b>Liczba osób</b>
<b>2018r.</b>	1 393
<b>2019r.</b>	1 374

W Centrum Usług Społecznych jest zatrudniony asystent rodziny, asystent osobisty osoby niepełnosprawnej, psycholog i logopeda.

Asystentem rodziny w roku 2019 było objętych 17 rodzin (w tym 41 dzieci). Zadaniem asystenta rodziny było m.in. motywowanie rodziny do współpracy i działań zmierzających do pokonania problemów, usunięcie czynników przeszkadzających w wychowaniu dzieci, pomoc w zdobywaniu umiejętności prawidłowego prowadzenia gospodarstwa domowego.

Pomocą psychologa w 2019 roku objętych zostało 29 osób, w tym 12 dzieci. Odbywały się zajęcia w tut. Centrum, jak i wizyty w środowisku. Pomoc ta polegała na wsparciu w trudnych, życiowych sytuacjach, pracą nad niekorzystnym zachowaniem, a także nad trudnościami w funkcjonowaniu szkolnym lub rodzinnym. Prowadzone były treningi umiejętności społecznych, treningi umiejętności dla dzieci z zachowaniami problemowymi, rozmowy oparte o zasady dialogu motywacyjnego do podjęcia, np. leczenia specjalistycznego, rozmowy tematyczne, pogadanki, ćwiczenia dla dzieci z zakresu rozwijania funkcji poznawczych, emocjonalnych i społecznych.

Na zajęcia logopedyczne uczęszczało łącznie 8 osób, z czego 7 dzieci i 1 osoba dorosła. Celem tych zajęć było korygowanie wad wymowy u dzieci, budowanie bądź rozwijanie kompetencji językowej i komunikacyjnej.

Asystent osobisty osoby niepełnosprawnej został zatrudniony w 2019 r. w celu zapewnienia usług asystenta wykonywaniu codziennych czynności oraz funkcjonowaniu w życiu społecznym, dedykowanych osobom niepełnosprawnym o stopniu znacznym i umiarkowanym. W 2019r. z usług tych w Centrum Usług Społecznych korzystały 2 osoby.

### **Socjoterapeutyczna Świetlica Środowiskowa:**

W ramach pracy Centrum Usług Społecznych w Opolu Lubelskim działa Socjoterapeutyczna Świetlica Środowiskowa, której siedziba mieści się w „Centrum

Fabryczna" przy Zespole Szkół Nr 2 w Opolu Lubelskim. Została ona otwarta 1 czerwca 2016r. W 2019 roku uczęszczało do niej 31 dzieci pochodzących z rodzin dysfunkcyjnych. Dzieci spotykają się każdego dnia (od poniedziałku do piątku) w godz. 15.00 –19.00, oprócz przerwy wakacyjnej. Odbywają się tam zajęcia plastyczno - artystyczne, socjoterapeutyczne, gry i zabawy dydaktyczne oraz ruchowe na hali sportowej lub boisku szkolnym. Raz w tygodniu odbywają się spotkania z psychologiem zatrudnionym w Centrum Usług Społecznych. Praca wychowawcza z dziećmi uwzględniała zainteresowania, potrzeby i oczekiwania uczestników.

Program profilaktyczny realizowany w Środowiskowej Świetlicy Socjoterapeutycznej składa się z 3 części: programu terapeutycznego, edukacyjnego oraz rozwojowego.

**Tabela 5** Program profilaktyczny realizowany w Środowiskowej Świetlicy Socjoterapeutycznej

<b>Program terapeutyczny</b>	<b>Program edukacyjny</b>	<b>Program rozwojowy</b>
<p>dotyczy:</p> <ul style="list-style-type: none"> <li>- budowania kontaktu z innymi,</li> <li>- budowania poczucia bezpieczeństwa,</li> <li>- zasad komunikacji werbalnej i niewerbalnej,</li> <li>- sposobów zwalczania trudności w komunikacji,</li> <li>- zasad pracy w grupie,</li> <li>- samooceny,</li> <li>- tematyki stresu,</li> <li>- koncentracji uwagi,</li> <li>- zagadnienia motywacji,</li> <li>- tematyki emocji,</li> <li>- przestrzegania ustalonych reguł gry,</li> <li>- złości,</li> <li>- pracy w zespole,</li> <li>- narracji o sobie i innych,</li> <li>- planów na przyszłość,</li> <li>- zdrowej rywalizacji,</li> <li>- życia człowieka,</li> <li>- przemocy,</li> <li>- agresji,</li> </ul>	<p>dotyczy:</p> <ul style="list-style-type: none"> <li>- pomocy w odrabianiu lekcji,</li> <li>- stylów uczenia się i ich stosowania jako pomocy w efektywnej nauce,</li> <li>- zajęć sportowych,</li> <li>- filmów psychoedukacyjnych,</li> <li>- zajęć rozwijających umiejętności,</li> <li>- zajęć z kultury osobistej,</li> <li>- zabaw wyciszających.</li> </ul>	<p>obejmuje:</p> <ul style="list-style-type: none"> <li>- ćwiczenia grafomotoryczne,</li> <li>- zadania poznawcze,</li> <li>- zadania językowe,</li> <li>- zadania spostrzegania,</li> <li>- zajęcia plastyczne.</li> </ul>

<ul style="list-style-type: none"> <li>- uzależnienia,</li> <li>- relacji z rodziną,</li> <li>- przyjaźni,</li> <li>- roli i znaczenia autorytetu w życiu człowieka,</li> <li>- zdrowego stylu i trybu życia,</li> <li>- roli empatii w życiu człowieka,</li> <li>- kontaktu z rówieśnikami,</li> <li>- środków informacji.</li> </ul>		
--	--	--

**Cel operacyjny. Wsparcie finansowe i rzeczowe potrzebującym rodzinom.**

**Proponowane projekty /działania:**

1. Budowa mieszkań dla rodzin o niskich dochodach.
2. Kompleksowa modernizacja budynków komunalnych i mieszkań komunalnych z zastosowaniem Odnawialnych Źródeł Energii.
3. Kompleksowe wsparcie na rzecz rodzin w Gminie Opole Lubelskie (szkolenia, pomoc psychologiczna, doradztwo, integracja).
4. Rozwój i promocja działań na rzecz rodzin 3+.
5. Tworzenie nowych i utrzymanie miejsc żłobkowych oraz miejsc opieki nad dziećmi do lat 3.
6. Tworzenie nowych i utrzymanie miejsc wychowania przedszkolnego oraz miejsc opieki nad dziećmi do lat 3.
7. Utworzenie całodobowego Domu Pomocy Społecznej na obszarze Miejskiego Obszaru Funkcjonalnego Opole Lubelskie- placówki świadczącej dzienną opiekę i aktywizację osób niesamodzielnych powyżej 60 roku życia.
8. Utworzenie i funkcjonowanie Środowiskowego Domu Samopomocy na obszarze Miejskiego Obszaru Funkcjonalnego Opole Lubelskie.
9. Kompleksowa modernizacja/ przebudowa świetlic wiejskich i nadanie im nowych funkcji społecznych na obszarze Gminy Opole Lubelskie.
10. Wspieranie i rozwój aktywnej integracji społecznej i zawodowej w gminie Opole Lubelskie.
11. Budowa placów zabaw dla dzieci na obszarze Gminy Opole Lubelskie.

**Wdrażanie:**

Podmioty odpowiedzialne -> *Centrum Usług Społecznych, Urząd Miejski*

Podmioty współpracujące-> *Placówki Oświatowe*

Źródła finansowania-> *środki własne, budżet państwa, środki europejskie*

**Analiza SWOT**

<b>Silne strony</b>	<b>Słabe strony</b>
<ul style="list-style-type: none"> <li>- dostosowana do aktualnych potrzeb</li> <li>liczba miejsc w placówkach wsparcia dziennego.</li> <li>- pomoc w formie asystenta rodziny dla rodzin z trudnościami,</li> <li>- wsparcie psychologiczne,</li> <li>- doświadczony personel otwarty na podnoszenie kwalifikacji zawodowych.</li> </ul>	<ul style="list-style-type: none"> <li>- obojętność społeczna wobec problemów społecznych,</li> <li>- izolacja społeczna rodzin,</li> <li>- osłabienie więzi rodzinnych.</li> </ul>
<b>Szanse</b>	<b>Zagrożenia</b>
<ul style="list-style-type: none"> <li>- szkolenia dla pracowników Centrum Usług Społecznych,</li> <li>- pomoc rodzinom w rozwiązywaniu problemów i kryzysów,</li> <li>- rozwój lokalny w zakresie pomocy społecznej,</li> </ul>	<ul style="list-style-type: none"> <li>- kryzys funkcji i roli w życiu społecznym,</li> <li>- starzenie się społeczeństwa.</li> </ul>

**4.2. Ochrona zdrowia i profilaktyka zdrowotna.**

Pojęcie zdrowia psychicznego nie ma definicji. Opierając się na art. 3 ustawy z dnia 19 sierpnia 1994r., (Dz.U. z 2020r. poz. 685) o ochronie zdrowia psychicznego określenie „osoba z zaburzeniami psychicznymi” odnosi się do osoby:

- a) chorej psychicznie (wykazującej zaburzenia psychotyczne),
- b) upośledzonej umysłowo,
- c) wykazującej inne zakłócenia czynności psychicznych, które zgodnie ze stanem wiedzy medycznej zaliczane są do zaburzeń psychicznych, a osoba ta wymaga świadczeń zdrowotnych lub innych form pomocy i opieki niezbędnych do życia w środowisku rodzinnym lub społecznym<sup>22</sup>.

Osoby, które chcą skorzystać z pomocy lekarza psychiatry w Poradni Zdrowia Psychicznego nie potrzebują skierowania. Do psychologa i psychoterapeuty w Poradni Zdrowia Psychicznego dla dorosłych jest wymagane skierowanie od lekarza ubezpieczenia zdrowotnego. Osoba potrzebująca może skorzystać z diagnozy i porady lekarza psychiatry, porady i diagnozy psychologicznej oraz sesji psychoterapeutycznych. Wszelkie badania związane z leczeniem psychiatrycznym prowadzonym w ramach umowy z Funduszem są bezpłatne dla osób ubezpieczonych. Według art. 10 ustawy z 19 sierpnia 1994 roku o ochronie zdrowia psychicznego do nieodpłatnego świadczenia w zakresie opieki psychiatrycznej mają również prawo osoby chore psychicznie (wykazujące zaburzenia psychotyczne) oraz upośledzone umysłowo, które nie są ubezpieczone.

### **Metody i wsparcie oferowane w Poradni Zdrowia Psychicznego Powiatowego Centrum Zdrowia:**

- Porady psychiatryczne diagnostyczne, terapeutyczne i kontrolne- psychiatra diagnozuje pacjenta na podstawie wywiadu, który może rozszerzyć w niektórych przypadkach także o badania lekarskie lub laboratoryjne. W pracy psychiatra stosuje leczenie farmakologiczne. Lekarz może zdecydować o potrzebie wsparcia psychoterapeutycznego lub leczeniu pacjenta w szpitalu oraz go tam skierować.

Psychiatra to lekarz, do którego powinny trafiać osoby z dużymi zaburzeniami osobowości oraz takie, które stanowią zagrożenie dla bezpieczeństwa własnego i bliskich. Specjalista ten zajmuje się najtrudniejszymi przypadkami problemów

---

<sup>22</sup> Art. 3. zdr. psych. - Ustawa o ochronie zdrowia psychicznego (lexlege.pl)

psychicznych, z którymi nie radzi sobie psychoterapia. Zaburzenia kwalifikujące do wizyty u psychiatry to m.in. mania, depresja, schizofrenia, myśli samobójcze, autoagresja.

- Porady psychologiczne w tym diagnostyczne: Psycholog jest często pierwszą osobą, z którą kontaktuje się człowiek borykający się cierpieniem psychicznym lub zaburzeniami o tym podłożu. Udzielając wsparcia psychicznego, zajmuje się opiniowaniem, diagnozowaniem, badaniem psychologicznym i kierowaniem na odpowiednie leczenie. Praca psychologiczna opiera się na prowadzeniu wywiadu, rozmowy, ale często również specjalnych testów psychologicznych, które są następnie odpowiednio interpretowane. Specjalista ten jest również uprawniony do wydawania orzeczeń czy zaświadczeń o zdrowiu psychicznym.

Psycholog pracuje nad bieżącymi problemami dnia codziennego, które utrudniają funkcjonowanie- trudna sytuacja w pracy czy w małżeństwie, apatia, zniechęcenie, strata. Psycholog diagnozuje problem i zaleca odpowiednie leczenie, np. psychoterapię lub konsultację psychiatryczną.

- Sesje psychoterapii indywidualnej Psychoterapia zajmuje się rozwiązywaniem problemów cierpiącej psychiki. Psychoterapia może trwać nawet kilka lat. Możliwa jest terapia krótkoterminowa. Psychoterapeuta leczy zaburzenia, docieka ich źródeł i pomaga uporać się z wydarzeniami z przeszłości, które w wielu przypadkach są podłożem obecnych problemów.

Psychoterapeuta prowadzi terapię dla osób z problemami obniżającymi jakość ich życia. Psychoterapia najczęściej zajmuje się takimi problemami jak: depresja, stany lękowe, zaburzenia odżywiania, natręctwo myślowe, DDA, zaburzenia snu, objawy psychosomatyczne.

W Centrum Usług Społecznych w Opolu Lubelskim pomocą psychologa w 2017 roku objętych zostało 63 osoby, w tym 35 dzieci. Odbываły się zajęcia w tut. Centrum, jak i wizyty w środowisku. Pomoc ta polegała na wsparciu w trudnych, życiowych sytuacjach, pracą nad niekorzystnym zachowaniem, a także nad trudnościami w funkcjonowaniu szkolnym lub rodzinnym<sup>23</sup>. Pomocą psychologa w 2018 roku objętych

---

<sup>23</sup> INFORMACJA o realizacji zadań w zakresie pomocy społecznej świadczeń rodzinnych i świadczeń z funduszu alimentacyjnego przez Ośrodek Pomocy Społecznej w Opolu Lubelskim w roku 2017.

zostało 28osób, w tym 12 dzieci<sup>24</sup>. Pomocą psychologa w 2019 roku objętych zostało 29osób, w tym 12 dzieci<sup>25</sup>.

W Powiatowym Centrum Zdrowia spółka z ograniczoną odpowiedzialnością są realizowane następujące programy zdrowotne:

- a) Edukacja i profilaktyka depresji poporodowej.
- b) Profilaktyka, diagnostyka oraz strategia leczenia reumatoidalnego zapalenia stawów (RZS). Spotkania edukacyjne kobiet w ciąży.
- c) Program Profilaktyki Chorób Układu Krążenia ( CHUNK).
- d) Program profilaktyki gruźlicy.

**Tabela 6** Dane dotyczące liczby osób leczonych w Poradni Zdrowia Psychicznego w roku 2019 ze względu na rozpoznane zaburzenia nerwicowe związane ze stresem i somatoformiczne (F40- F48)

<b>Zaburzenia nerwicowe związane ze stresem i somatoformiczne (F40-F48)</b>	<b>2019</b>
Liczba osób leczonych ogółem	456
Liczba osób leczonych po raz pierwszy w życiu	1

**Tabela 7** Dane dotyczące liczby osób leczonych w Poradni Zdrowia Psychicznego w roku 2019 ze względu na rozpoznane depresje nawracające i zaburzenia dwubiegunowe oraz inne zaburzenia nastroju.

<b>Rozpoznanie</b>	<b>2019r.</b>
Depresje nawracające i zaburzenia dwubiegunowe	179
Inne zaburzenia nastroju	39

W 2019 roku z pomocy doraźnej w Powiatowym Centrum Zdrowia spółka z ograniczoną odpowiedzialnością skorzystało:

- a) Izba Przyjęć Szpitalna- 7893 osoby
- b) Poradnia nocnej i świątecznej opieki zdrowotnej- 5134 osoby
- c) Dział Pomocy Doraźnej- 4299 osób.

<sup>24</sup> INFORMACJA z działalności Ośrodka Pomocy Społecznej w Opolu Lubelskim za rok 2018

<sup>25</sup> INFORMACJA z działalności Ośrodka Pomocy Społecznej w Opolu Lubelskim za rok 2019



Placówki wsparcia psychicznego w Opolu Lubelskim:

- **Poradnia Zdrowia Psychicznego, Powiatowe Centrum Zdrowia**  
ul. Przemysłowa 4b 24-300 Opole Lubelskie,
- **Katolickie Stowarzyszenie Pomocy Osobom Potrzebującym „ AGAPE”-  
Filia w Opolu Lubelskim.**  
ul. Strażacka 8, 24-300 Opole Lubelskie,
- **Poradnia Zdrowia Psychicznego Niepubliczny Zakład Opieki Zdrowotnej  
VIVAMED**  
Partyzancka 17a, 24-300 Opole Lubelskie,
- **Joanna Mirowska-Wieczorek Niepubliczny Zakład Opieki Zdrowotnej  
Poradnia Zdrowia Psychosomatycznego Viamed – Psycholog**  
ul. Lubelska 37, 24-300 Opole Lubelskie,
- **Przychodnia Specjalistyczna Nr 1,**  
ul. Szpitalna 9, 24-300 Opole Lubelskie,
- **Poradnia Sto Pociach,**  
ul. Lubelska 37, 24-300 Opole Lubelskie

**Cel operacyjny. Zwiększenie świadomości społecznej na temat zdrowia psychicznego, wsparcie i pomoc osobom z zaburzeniami psychicznymi.**

Proponowane projekty/ działania:

1. Przygotowanie i wdrożenie Programu Profilaktyki i Ochrony Zdrowia w Gminie Opole Lubelskie.
2. Edukacja mieszkańców Gminy Opole Lubelskie w zakresie profilaktyki zdrowotnej i promocji zdrowia.
3. Działania promocyjno- edukacyjne zgodne z założeniami Programu Profilaktyki i Ochrony Zdrowia w gminie Opole Lubelskie.

**Wdrażanie:**

Podmioty odpowiedzialne -> *Centrum Usług Społecznych, Urząd Gminy*

Podmioty współpracujące -> *placówki oświatowe, Powiatowe Centrum Pomocy Rodzinie*

Źródła finansowania -> *środki własne, budżet państwa, środki europejskie*

### Analiza SWOT

<b>Silne Strony</b>	<b>Słabe Strony</b>
<ul style="list-style-type: none"> <li>- możliwości organizacyjne i finansowe dla realizacji zadań w zakresie ochrony zdrowia</li> <li>- realizacja programów polityki zdrowotnej i innych działań profilaktycznych,</li> <li>- dostępność do służby zdrowia w porach nocnych i świątecznych,</li> <li>- realizacja programów zdrowotnych.</li> </ul>	<ul style="list-style-type: none"> <li>- rosnące zapotrzebowanie na usługi zdrowotne,</li> <li>- długi czas oczekiwania na realizację wybranych świadczeń zdrowotnych,</li> <li>- niewystarczająca profilaktyka zmierzająca do zapobiegania chorobom społecznym.</li> </ul>
<b>Szanse</b>	<b>Zagrożenia</b>
<ul style="list-style-type: none"> <li>- możliwość pozyskiwania środków zewnętrznych na realizację zadań z zakresu profilaktyki zdrowotnej,</li> <li>- realizacja szkolnych programów profilaktycznych,</li> </ul>	<ul style="list-style-type: none"> <li>- nieprzewidziane zjawiska np. epidemia,</li> <li>- niewystarczająca wysokość środków finansowych na ochronę zdrowia.</li> </ul>

### 4.3. Wsparcie osób niepełnosprawnych.

Zgodnie z *ustawą o rehabilitacji zawodowej i społecznej oraz zatrudnianiu osób niepełnosprawnych* (Dz.U. 2011, Nr 127, poz. 721 z późn. zm.), definicja osoby niepełnosprawnej brzmi:

*„Niepełnosprawnymi są osoby, których stan fizyczny, psychiczny lub umysłowy trwale lub okresowo utrudnia, ogranicza bądź uniemożliwia wypełnianie ról społecznych, a w szczególności ogranicza zdolności do wykonywania pracy zawodowej”.*

Ustawa ta określa trzy stopnie niepełnosprawności:

Znaczny – do znacznego stopnia niepełnosprawności zalicza się osobę z naruszoną sprawnością organizmu, niezdolną do pracy albo zdolną do pracy jedynie w warunkach pracy chronionej i wymagającą, w celu pełnienia ról społecznych, stałej lub długotrwałej opieki i pomocy innych osób w związku z niezdolnością do samodzielnej egzystencji,

Umiarkowany – do umiarkowanego stopnia niepełnosprawności zalicza się osobę z naruszoną sprawnością organizmu, niezdolną do pracy albo zdolną do pracy jedynie w warunkach pracy chronionej lub wymagającą czasowej albo częściowej pomocy innych osób w celu pełnienia ról społecznych,

Lekki – do lekkiego stopnia niepełnosprawności zalicza się osobę o naruszonej sprawności organizmu, powodującej w sposób istotny obniżenie zdolności do wykonywania pracy, w porównaniu do zdolności, jaką wykazuje osoba o podobnych kwalifikacjach zawodowych z pełną sprawnością fizyczną, lub mająca ograniczenia w pełnieniu ról społecznych dające się kompensować przy pomocy wyposażenia w przedmioty ortopedyczne, środki pomocnicze lub środki techniczne.<sup>26</sup>

Zasiłek pielęgnacyjny jest to świadczenie, którego celem jest częściowe pokrycie wydatków wynikających z konieczności zapewnienia osobie niepełnosprawnej opieki i pomocy w związku z niezdolnością do samodzielnej egzystencji. Uprawnione są:

- niepełnosprawne dzieci do 16 roku życia posiadające orzeczenie o niepełnosprawności
- osoby w wieku powyżej 16 roku życia posiadające orzeczenie o stopniu niepełnosprawności
- osoby, które ukończyły 75 lat<sup>27</sup>.

Poniżej przedstawiono liczbę i kwotę zasiłków pielęgnacyjnych dla niepełnosprawnego dziecka:

---

<sup>26</sup> Definicja osoby niepełnosprawnej (tczew.pl)

<sup>27</sup> Informacja z działalności Ośrodka Pomocy Społecznej w Opolu Lubelskim za rok 2019

**Tabela 8** Liczba i kwota zasiłków pielęgnacyjnych dla niepełnosprawnego dziecka.

	<b>Liczba świadczeń</b>	<b>Kwota świadczeń</b>
<b>2017</b>	810	123. 930 zł
<b>2018</b>	812	127. 975 zł
<b>2019</b>	797	150.659 zł

Poniżej przedstawiono liczbę oraz kwotę świadczeń zasiłku pielęgnacyjnego dla osoby niepełnosprawnej w wieku powyżej 16 r.ż. o znacznym stopniu niepełnosprawności:

**Tabela 9** Liczba oraz kwota świadczeń zasiłku pielęgnacyjnego dla osoby niepełnosprawnej w wieku powyżej 16 r.ż. o znacznym stopniu niepełnosprawności.

	<b>Liczba świadczeń</b>	<b>Kwota świadczeń</b>
<b>2017</b>	1461	223.533 zł
<b>2018</b>	1608	254. 570 zł
<b>2019</b>	1636	310. 006 zł

Poniżej przedstawiono liczbę oraz kwotę świadczeń zasiłku pielęgnacyjnego dla osoby niepełnosprawnej w wieku powyżej 16 r.ż. o umiarkowanym stopniu niepełnosprawności, która powstała przed 21 r.ż.:

**Tabela 10** Liczba oraz kwota świadczeń zasiłku pielęgnacyjnego dla osoby niepełnosprawnej w wieku powyżej 16 r.ż. o umiarkowanym stopniu niepełnosprawności, która powstała przed 21 r.ż.:

	<b>Liczba świadczeń</b>	<b>Kwota świadczeń</b>
<b>2017</b>	1945	297.585 zł
<b>2018</b>	1927	304.414 zł
<b>2019</b>	1921	364. 294

Poniżej przedstawiono liczbę świadczeń zasiłek pielęgnacyjny dla osób powyżej 75 r.ż.:

**Tabela 11** Liczba świadczeń zasiłek pielęgnacyjny dla osób powyżej 75 r.ż.:

	<b>Liczba świadczeń</b>	<b>Kwota świadczeń</b>
--	-------------------------	------------------------

<b>2017</b>	19	2.907 zł
<b>2018</b>	12	1.899 zł
<b>2019</b>	9	1.660 zł.

W Centrum Usług Społecznych od 2019r. został zatrudniony asystent osobisty osoby niepełnosprawnej w celu zapewnienia usług asystenta wykonywaniu codziennych czynności oraz funkcjonowaniu w życiu społecznym, dedykowanych osobom niepełnosprawnym o stopniu znacznym i umiarkowanym. W 2019r. z usług tych w Ośrodku Pomocy Społecznej korzystały 2 osoby.

#### **Obszary problemowe:**

- bariery utrudniające funkcjonowanie osób niepełnosprawnych;
- wykluczenie osób niepełnosprawnych z życia społecznego .

#### **Cel Operacyjny. Stworzenie warunków oraz możliwości udziału osób niepełnosprawnych w życiu społecznym.**

#### **Proponowane działania:**

1. Dostosowanie budynków użyteczności publicznej do potrzeb osób niepełnosprawnych.
2. Zakup środków transportu na potrzeby działalności CUS w Opolu Lubelskim i ZEAS w Opolu Lubelskim.
3. Wsparcie dla osób niepełnosprawnych i niesamodzielnych po przez realizację projektów aktywizujących i integrujących w Gminie Opole Lubelskie.

#### **Wdrażanie:**

Podmioty odpowiedzialne -> *Centrum Usług Społecznych, Urząd Miejski*

Podmioty współpracujące -> *Powiatowe Centrum Pomocy Rodzinie, Ochrona Zdrowia, placówki oświatowe*

Źródła finansowe -> *Środki własne, budżet państwa, PFRON, środki europejskie.*

## **Analiza SWOT**

<b>Silne strony</b>	<b>Słabe strony</b>
<ul style="list-style-type: none"> <li>- realizacja programów na rzecz osób niepełnosprawnych,</li> <li>- pozyskiwanie środków na działania na rzecz osób niepełnosprawnych,</li> </ul>	<ul style="list-style-type: none"> <li>- występowanie barier architektonicznych w miejscach użyteczności publicznej,</li> <li>- samotność wśród osób niepełnosprawnych,</li> <li>- małe możliwości działań w miejscu zamieszkania osób niepełnosprawnych,</li> </ul>
<b>Szanse</b>	<b>Zagrożenia</b>
<ul style="list-style-type: none"> <li>- poprawa jakości życia osób z niepełnosprawnościami,</li> <li>-większy dostęp do środków PFRON,</li> </ul>	<ul style="list-style-type: none"> <li>- narastający problem braku opieki nad osobami niepełnosprawnymi,</li> <li>- niewystarczający system wsparcia dla osób niepełnosprawnych.</li> </ul>

#### **4.4. Profilaktyka i rozwiązywanie problemów uzależnień od substancji psychoaktywnych oraz uzależnień behawioralnych.**

Alkoholizm znajduje się na liście Międzynarodowej Klasyfikacji Chorób i Problemów Zdrowotnych ICD-10. Medycznie diagnozowany i kwalifikowany jest jako chroniczna, postępująca i potencjalnie śmiertelna choroba. Polega ona na stopniowej utracie kontroli nad ilością spożywanych napojów alkoholowych i wzroście tolerancji na coraz większe dawki alkoholu. Warto podkreślić, że do 1956 roku alkoholizm traktowany był jako zaburzenie moralne.<sup>28</sup>

Alkoholizm jest chorobą śmiertelną. Nie leczony prowadzi nieuchronnie do śmierci. Mało jednak jest rozpoznań w aktach zgonu - alkoholizm. Przeważnie jest to somatyczny symptom alkoholizmu, np. marskość wątroby, itp. Warto, zastanawiając się nad istotą alkoholizmu, pamiętać, że to jest jednak choroba i powinna być leczona tak, jak każda inna bardzo groźna choroba. Często niestety traktowana jest w kategoriach moralnych.<sup>29</sup>

<sup>28</sup> Co to jest alkoholizm i jakie są jego przyczyny? - Medjol.pl

<sup>29</sup> Czym jest alkoholizm (morawica.com.pl)

Alkoholizm jako powód udzielania pomocy i wsparcia w omawianym roku znajdował się na szóstym miejscu pod względem liczby rodzin otrzymujących z tego powodu pomoc.

Gminna Komisja Rozwiązywania Problemów Alkoholowych jest właściwa do rozpatrywania wniosków dotyczących osób nadużywających alkoholu, których miejscem zamieszkania lub pobytu jest teren gminy Opole Lubelskie.

Procedurę zobowiązania do leczenia odwykowego wdraża się wobec osób uzależnionych od alkoholu, u których występuje przynajmniej 1 z poniżej wymienionych przesłanek (zgodnie z art. 24 ustawy o wychowaniu w trzeźwości i przeciwdziałaniu alkoholizmowi):

- rozkład życia rodzinnego,
- demoralizacja małoletnich,
- uchylenie się obowiązku zaspokajania potrzeb rodziny,
- systematycznie zakłócanie spokoju lub porządku publicznego.

Gminna Komisja w Opolu Lubelskim składa się z 8 osób : psychologa, przedstawiciela policji, kuratora zawodowego, pracownika gminy, pełnomocnika ds. realizacji Gminnego Programu, przedstawiciela stowarzyszenia Klubu Abstynenta „Jutrzenka”, pracowników Ośrodka Pomocy Społecznej w tym członków Zespołu Interdyscyplinarnego<sup>30</sup>.

Działania Gminnej Komisji Rozwiązywania Problemów Alkoholowych zostały wyszczególnione w poniższych tabelach:

**Tabela 12** Działania Gminnej Komisji Rozwiązywania Problemów Alkoholowych

	2017	2018	2019
--	------	------	------

<sup>30</sup> GKRPA | Urząd Miejski w Opolu Lubelskim - oficjalny serwis (opolelubelskie.pl)

<b>Liczba osób uzależnionych, z którymi przeprowadzono rozmowy.</b>	31	33	36
<b>Liczba osób w stosunku do których podjęto czynności zmierzające do orzeczenia o zastosowaniu wobec osoby uzależnionej od alkoholu obowiązku poddania się leczeniu w placówce leczenia uzależnienia.</b>	19	17	13
<b>Liczba osób w stosunku do których wystąpiono do sądu z wnioskiem o zobowiązanie do podjęcia leczenia odwykowego.</b>	-	14	13

Tabela 13 Działania Gminnej Komisji Rozwiązywania Problemów Alkoholowych

	2017	2018	2019
<b>Liczba porad udzielonych osobom z problemem alkoholowym.</b>	128	125	153
<b>Liczba porad udzielonych dorosłym członkom rodziny osoby z problemem alkoholowym ( w tym współuzależnienie i DDA)</b>	85	88	92
<b>Liczba porad udzielonych osobom doznającym przemocy w rodzinie.</b>	12	10	15

Główny obszar problemowy:

- Zagrożenie wystąpienia przemocy w rodzinach dotkniętych problemami uzależnień.
- Ubóstwo, bezrobocie, stan zdrowia, przemoc w rodzinie.

**Cele Operacyjne** jakie obrano w celu ograniczenia skutków i zagrożeń wynikających z nadużywania alkoholu to:

1. Nieustanne dążenie do ciągłego udoskonalania systemu pomocy i wsparcia dla osób uzależnionych oraz ich rodzin.
2. Prowadzenie działalności profilaktycznej i edukacyjnej w szkołach i świetlicach.
3. Edukacja rodziców w zakresie zagrożeń wynikających ze spożywania napojów alkoholowych oraz innych substancji psychotropowych.



4. Rozszerzenie współpracy z organizacjami pozarządowymi i innymi podmiotami prowadzącymi działalność służącą zarówno profilaktyce jak i rozwiązywaniu problemów alkoholowych.
5. Zwiększanie dostępności form pomocy terapeutycznej i rehabilitacyjnej oraz integracji społecznej osób uzależnionych i współuzależnionych, dotkniętych przemocą lub zagrożonych wykluczeniem społecznym.

**Proponowane projekty/ działania:**

1. Przygotowanie i wdrożenie Programu Profilaktyki i Rozwiązywania Problemów Alkoholowych oraz Przeciwdziałania Narkomanii w Gminie Opole Lubelskie.
2. Realizacja zadań wynikających z Programu Profilaktyki i Rozwiązywania Problemów Alkoholowych oraz Przeciwdziałania Narkomanii w Gminie Opole Lubelskie po przez wdrażanie systemu dotacji dla organizacji pozarządowych i innych podmiotów uprawnionych.

**Wdrażanie:**

Podmioty odpowiedzialne -> *Centrum Usług Społecznych, Gminna Komisja Rozwiązywania Problemów Alkoholowych*

Podmioty współpracujące -> *placówki oświatowe, Urząd Gminy, placówki ochrony zdrowia*

Źródła finansowania -> *środki własne, budżet państwa, środki europejskie.*

**Analiza SWOT**

<b>Mocne strony</b>	<b>Słabe strony</b>
- Zapewnienie wsparcia psychologicznego dla rodzin dotkniętych problemem alkoholowym, - działania profilaktyczne, informacyjne oraz edukacyjne w obszarze uzależnień wśród dzieci i młodzieży,	- występowanie patologii społecznych tj. alkoholizm, - duży dostęp do alkoholu, - ukrywanie problemów przez rodziny, - tendencja do rozpowszechniania się zachowań patologicznych wśród młodzieży.

<ul style="list-style-type: none"> <li>- funkcjonowanie Gminnej Komisji Rozwiązywania Problemów Alkoholowych,</li> <li>- prowadzenie zajęć terapeutycznych i edukacyjnych w Środowiskowej Świetlicy Socjoterapeutycznej.</li> </ul>	
<b>Szanse</b>	<b>Zagrożenia</b>
<ul style="list-style-type: none"> <li>- możliwość pozyskiwania środków zewnętrznych na podejmowanie działań profilaktycznych,</li> <li>- wzrastająca świadomość społeczna dotycząca problemu uzależnień.</li> </ul>	<ul style="list-style-type: none"> <li>- izolacja społeczna wobec osób uzależnionych,</li> <li>- nowe substancje uzależniające,</li> <li>- łatwy dostęp do używek,</li> <li>- ukryta liczba osób uzależnionych.</li> </ul>

#### 4.5. Przeciwdziałanie przemocy w rodzinie.

Zarządzeniem nr 41/2011 Burmistrz Opola Lubelskiego, z dnia 10 października 2011 r. powołano Zespół Interdyscyplinarny ds. przeciwdziałania przemocy w rodzinie przy Ośrodku Pomocy Społecznej w Opolu Lubelskim. Zespół Interdyscyplinarny to grupa osób, których łączy wspólny cel- rozwiązywanie problemu przemocy w konkretnych rodzinach.

W skład Zespołu Interdyscyplinarnego mogą wchodzić przedstawiciele wielu instytucji: jednostek organizacyjnych pomocy społecznej, gminnej komisji rozwiązywania problemów alkoholowych, Policji, oświaty, ochrony zdrowia, organizacji pozarządowych kuratorzy sądowi. W jego skład mogą wchodzić także prokuratorzy oraz przedstawiciele innych niż wyżej ww. podmiotów działających na rzecz przeciwdziałania przemocy w rodzinie, czyli osoby, które znają problemy rodziny lub zajmują się pomocą rodzinie i mogą mieć wpływ na poprawę jej sytuacji. Skład zespołu nie jest stały i zależy od problemu występującego w danej rodzinie.

Obecnie w skład Zespołu Interdyscyplinarnego funkcjonującego przy Centrum Usług Społecznych w Opolu Lubelskim wchodzi specjaliści z różnych instytucji na co dzień współpracujących z dzieckiem i rodziną, tj.

- Dyrektor Centrum Usług Społecznych w Opolu Lubelskim,
- Z-ca Dyrektora Centrum Usług Społecznych w Opolu Lubelskim,
- Specjaliści pracy socjalnej, pracownicy socjalni zatrudnieni w Centrum Usług Społecznych w Opolu Lubelskim,
- Prokurator Prokuratury w Opolu Lubelskim,
- Kurator zawodowy dla dorosłych Sądu Rejonowego w Opolu Lubelskim,
- Pełnomocnik ds. Realizacji Gminnego Programu Profilaktyki i Rozwiązywania Problemów Alkoholowych w Opolu Lubelskim,
- Asystent Zespołu Profilaktyki Społecznej Nieletnich i Patologii Wydziału Prewencji Komendy Powiatowej Policji w Opolu Lubelskim,
- Dzielnicy z rejonu miasta i gminy Opole Lubelskie,
- Psycholog Poradni Psychologiczno- Pedagogicznej w Opolu Lubelskim,
- Koordynator Centrum Psychosomatycznego Powiatowego Centrum Zdrowia w Opolu Lubelskim,
- Pedagog Zespołu Szkół Zawodowych w Opolu Lubelskim,
- Proboszcz Parafii Rzymskokatolickiej w Opolu Lubelskim.

Celem działania Zespołu Interdyscyplinarnego jest skoordynowanie wszelkich działań instytucji i organów zaangażowanych w niesienie pomocy osobom krzywdzonym. Szybkie i skuteczne podejmowanie działań zmierzających do zapewnienia bezpieczeństwa oraz zatrzymania przemocy w rodzinie, a także planowanie i realizacja działań pomocowych.

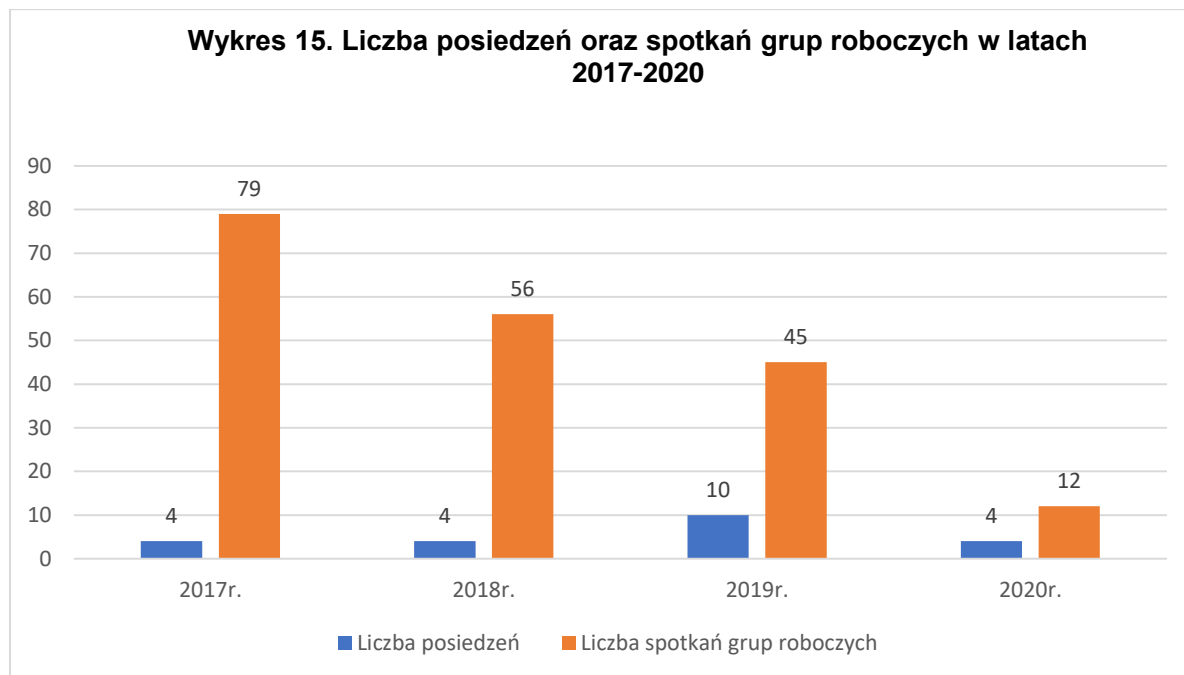
Na terenie Gminy Opole Lubelskie mieszkańcy mogą uzyskać pomoc i wsparcie w przypadku doświadczenia przemocy w rodzinie m.in.:

- **Katolickie Stowarzyszenie Pomocy Osobom Potrzebującym „ AGAPE”- Filia w Opolu Lubelskim.**  
ul. Strażacka 8, 24-300 Opole Lubelskie
- **Centrum Usług Społecznych.**  
Ul. Kościuszki 4, 24-300 Opole Lubelskie
- **Klub Abstynenta „ Jutrzenka”.**  
Ul. Puławska 19, 24-300 Opole Lubelskie
- **Punkt Nieodpłatnej Pomocy Prawnej.**

Ul. Przemysłowa 4, 24-300 Opole Lubelskie.

W roku 2019 odbyło się 10 Posiedzeń Zespołu Interdyscyplinarnego.

**Wykres 15** Liczba posiedzeń oraz spotkań grup roboczych w latach 2017- 2020



Procedura Niebieskiej Karty obejmuje ogół czynności podejmowanych i realizowanych przez przedstawicieli jednostek organizacyjnych pomocy społecznej, gminnych komisji rozwiązywania problemów alkoholowych, Policji, oświaty i ochrony zdrowia, w związku z uzasadnionym podejrzeniem zaistnienia przemocy rodzinie. Interdyscyplinarne podejście do realizacji procedury „ Niebieskiej Karty” ma na celu zintensyfikowanie działań wszystkich służb na rzecz poprawy sytuacji osoby dotkniętej przemocą w rodzinie. Wspólne opracowanie, przy udziale osoby co do której istnieje podejrzenie, że jest dotknięta przemocą w rodzinie, indywidualnego planu pomocy nie będzie doprowadzało do sytuacji , gdy osobą tą zajmowało się odrębnie kilka instytucji, co w konsekwencji niekiedy skutkowało zniechęceniem, biernością i zmęczeniem osoby doznającej przemocy.

Procedurę wszczyna się poprzez wypełnienie formularza „ Niebieska Karta- A” przez przedstawiciela jednej z instytucji wymienionych w art. 9d ust. 2 ustawy, który w toku prowadzonych czynności służbowych lub zawodowych, powziął informację o podejrzeniu stosowania przemocy w rodzinie albo w wyniku zgłoszenia dokonanego

przez członka rodziny lub przez osobę będącą świadkiem przemocy w rodzinie.  
Wypełnienie formularza powinno nastąpić:

- w obecności osoby, co do której istnieje podejrzenie, że jest dotknięta przemocą w rodzinie,
- w przypadku braku takiej możliwości (z uwagi na nieobecność tej osoby, stan jej zdrowia lub ze względu na zagrożenie jej życia lub zdrowia), wypełnienie formularza następuje niezwłocznie po nawiązaniu bezpośredniego kontaktu z tą osobą lub po ustaniu przyczyny uniemożliwiającej jego wypełnienie,
- w przypadku, gdy nawiązanie kontaktu z tą osobą jest niewykonalne, wówczas wypełnienie przedmiotowego formularza następuje bez udziału tej osoby.

Formularz „Niebieskiej Karty- A” wypełnia:

- Pracownik Socjalny Jednostki Organizacyjnej Pomocy Społecznej w miejscu pobytu osoby, co do której istnieje podejrzenie, że jest dotknięta przemocą lub podczas rozmowy w jednostce organizacyjnej pomocy społecznej,
- Przedstawiciel Gminnej Komisji Rozwiązywania Problemów Alkoholowych podczas rozmowy w siedzibie gminnej komisji rozwiązywania problemów alkoholowych,
- Funkcjonariusz Policji w trakcie przeprowadzania interwencji domowej lub podczas rozmowy w siedzibie jednostki Policji,
- Przedstawiciel Oświaty podczas rozmowy w placówce oświatowej lub w miejscu pobytu osoby dotkniętej przemocą w rodzinie.

Pracownik ochrony zdrowia w sytuacji:

- Zgłoszenia się pacjenta, co do którego istnieje podejrzenie, że jest dotknięty przemocą w rodzinie do izby przyjęć, szpitalnego oddziału ratunkowego, oddziału pomocy doraźnej lub innej placówki opieki zdrowotnej udzielającej pomocy medycznej stacjonarnie;
- Interwencji zespołów ratownictwa medycznego u pacjenta, co do którego istnieje podejrzenie, że jest dotknięty przemocą w rodzinie, także w przypadku stwierdzenia zaniedbań w zakresie funkcji rodzicielskich lub opiekuńczych w miejscu realizowania wezwania,

- Specjalistycznego zaopatrzenia lub hospitalizacji pacjenta, co do którego istnieje podejrzenie, że jest dotknięty przemocą w rodzinie.

Kolejnym krokiem jest przekazanie formularza „ Niebieska Karta- B”, zawierającego pouczenie dla osób dotkniętych przemocą w rodzinie. Czynność ta powinna być połączona z rozmową instruktazową na temat treści i możliwości wykorzystania porad zawartych w formularzu.

#### **Powiadomienie Zespołu Interdyscyplinarnego:**

Oryginał wypełnionego formularza „ Niebieska karta- A” przekazuje się niezwłocznie przewodniczącemu Zespołu Interdyscyplinarnego, nie później niż w terminie 7 dni od wszczęcia procedury. Kopia formularza „ Niebieska Karta- A” pozostaje u wszczynającego procedurę. Następnie Przewodniczący Zespołu Interdyscyplinarnego niezwłocznie, nie później jednak niż w ciągu 3 dni od dnia otrzymania formularza „ Niebieska Karta- A” przekazuje go członkom Zespołu Interdyscyplinarnego lub grupy roboczej.

#### **Czynności Wykonywane przez Zespół Interdyscyplinarny/ Grupę Roboczą w ramach procedury „ Niebieskiej Karty”:**

- Na posiedzenie zespołu interdyscyplinarnego lub grupy roboczej zaprasza się osobę, co do której istnieje podejrzenie, że jest dotknięta przemocą w rodzinie, przy czym należy podkreślić iż nie dotyczy to dzieci,
- Niestawiennictwo osoby, co do której istnieje podejrzenie, że jest dotknięta przemocą w rodzinie, nie wstrzymuje prac zespołu interdyscyplinarnego lub grupy roboczej,
- Członkowie zespołu interdyscyplinarnego lub grupy roboczej, w obecności osoby, wobec której istnieje podejrzenie, że jest dotknięta przemocą w rodzinie, dokonują pogłębionej analizy sytuacji rodziny, ustalają indywidualny plan pomocy dla osoby, co do której istnieje podejrzenie, że jest dotknięta przemocą w rodzinie w zakresie działania wszystkich podmiotów, realizujących procedurę „ Niebieskiej Karty” i wypełniają formularz „ Niebieska Karta- C”,
- Indywidualny plan pomocy obejmuje ogół działań podejmowanych przez osobę, co do której istnieje podejrzenie, że jest dotknięta przemocą w rodzinie, oraz podmioty realizujące procedurę Niebieskiej Karty, w celu

poprawy sytuacji życiowej tej osoby oraz jej rodziny, może on ulec zmianie w zależności od potrzeb i sytuacji osoby, co do której istnieje podejrzenie, że jest dotknięta przemocą w rodzinie, w szczególności w sytuacji stwierdzenia nowego zdarzenia stosowania przemocy w rodzinie w trakcie działań dokonywanych przez zespół interdyscyplinarny lub grupę roboczą.

- Przewodniczący zespołu Interdyscyplinarnego wzywa osobę, wobec której istnieje podejrzenie, że stosuje przemoc w rodzinie, na spotkanie zespołu interdyscyplinarnego lub grupy roboczej.
- Członkowie zespołu interdyscyplinarnego lub grupy roboczej w obecności osoby, wobec której istnieje podejrzenie, że stosuje się przemoc w rodzinie, wypełniają formularz „Niebieska karta- D”.
- Zespół Interdyscyplinarny lub grupa robocza podejmuje decyzję, jak będą składane systematyczne wizyty funkcjonariusza Policji, sprawdzające stan bezpieczeństwa osoby, co do której istnieje podejrzenie, że jest dotknięta przemocą w rodzinie.
- Wszystkie działania, podejmowane w związku z realizacją procedury „Niebieskie Karty” są dokumentowane. W przypadku podejrzenia popełnienia przestępstwa dokumenty są przekazywane organom właściwym do prowadzenia postępowania przygotowawczego,
- Jeżeli osoba, wobec której istnieje podejrzenie, że stosuje przemoc w rodzinie nadużywa alkoholu, członkowie zespołu interdyscyplinarnego lub grupy roboczej kierują ją do Gminnej Komisji Rozwiązywania Problemów Alkoholowych.

### **Zakończenie procedury**

Procedurę zakańcza sytuacja:

1. Ustania pomocy w rodzinie i uzasadnionego przypuszczenia o zaprzestaniu dalszego stosowania przemocy w rodzinie oraz po zrealizowaniu indywidualnego planu pomocy.
2. Rozstrzygnięcia o braku zasadności i podejmowania działań.

Tabela 14 Dane dotyczące procedury „Niebieskie Karty” na przestrzeni lat 2017-2019

	2017	2018	2019	2020
Liczba wszczętych procedur „ Niebieskiej Karty”	50	56	45	34
Liczba kontynuowanych z poprzednich lat procedur NK	27	28	33	17

Trudno jednoznacznie jest określić wiek osób dotkniętych przemocą. Przemoc w rodzinie to każde celowe działanie lub brak działania, na przykład zaniedbania, które powodują krzywdę i cierpienie fizyczne albo psychiczne członka rodziny. Sprawca przemocy wykorzystuje przewagę nad ofiarą i narusza jej podstawowe prawa, takie jak: godność, wolność i nietykalność cielesną. Tak więc przemocy doświadczają wszyscy członkowie rodziny, w której istnieje zjawisko przemocy.

**Cel operacyjny. Wspieranie osób doświadczających przemocy oraz stosujących przemoc.**

Proponowane projekty/ działania:

1. Przygotowanie i wdrożenia Programu Przeciwdziałania Przemocy w Rodzinie oraz ochrony Ofiar Przemocy w Rodzinie.
2. Wdrożenie projektów ukierunkowanych na poradnictwo i interwencję w zakresie przeciwdziałania przemocy w rodzinie w szczególności poprzez działania edukacyjne służące wzmocnieniu opiekuńczych i wychowawczych kompetencji rodziców w rodzinach zagrożonych przemocą w rodzinie.
3. Wdrożenie projektów ukierunkowanych na poprawę sytuacji rodzin zagrożonych zjawiskiem przemocy w rodzinie i uzależnień poprzez działania profilaktyczne tj. edukacyjno- informacyjno- upowszechniające.

**Wdrażanie:**

Podmioty odpowiedzialne -> *Centrum Usług Społecznych, Zespół Interdyscyplinarny,*



Podmioty Współpracujące-> *Gminna Komisja Rozwiązywania Problemów Alkoholowych, Urząd Gminy, Powiatowa Komenda Policji*

Źródła finansowania-> *środki własne, budżet państwa, środki europejskie*

### Analiza SWOT

<b>Mocne Strony</b>	<b>Słabe Strony</b>
<p>- Funkcjonowanie Zespołu Interdyscyplinarnego ds. przeciwdziałania przemocy w rodzinie przy Ośrodku Pomocy Społecznej w Opolu Lubelskim;</p> <p>- Bardzo dobra współpraca z jednostkami organizacyjnymi pomocy społecznej, Gminnej Komisji rozwiązywania problemów alkoholowych, Policji, Sądu Rejonowego, Prokuratury, oświaty i ochrony zdrowia,</p> <p>- Działania Komisji rozwiązywania problemów alkoholowych, Policji, Sądu Rejonowego, Prokuratury, Centrum Usług Społecznych, oświaty i ochrony zdrowia w obszarze przeciwdziałania przemocy w rodzinie,</p> <p>- Odpowiednie kwalifikacje pracowników instytucji pomocowych,</p> <p>- Gminny Program Przeciwdziałania Przemocy w rodzinie na lata 2018-2022, uwzględniający zadania systemowe problemu przemocy w rodzinie.</p>	<p>- Niewystarczające usługi terapeutyczne dla osób stosujących przemoc,</p> <p>- Małe zainteresowanie osób stosujących przemoc programami korekcyjno- edukacyjnymi,</p> <p>- Mity i stereotypy społeczne oraz własne doświadczenia związane z przemocą, podtrzymujące przemoc w rodzinie i powstrzymujące przed ujawnieniem problemu w rodzinie i w środowisku oraz poszukiwaniem pomocy, powodujące nieuzasadnione oczekiwania w stosunku do służb podejmujących interwencje wobec przemocy.</p>
<b>Szanse:</b>	<b>Zagrożenia:</b>
- Stopniowy wzrost świadomości	- Pogłębiający się problem ubóstwa, bezradności w sprawach opiekuńczo-

<p>społecznej o zjawisku przemocy w rodzinie i jego skutkach dla osoby i rodziny,</p> <p>- Rozwój infrastruktury odpowiadającej zmieniającym się potrzebom społecznym,</p> <p>-Wykorzystywanie instrumentów prawnych m.in. przez Ustawę z dnia 29 lipca 2005 o przeciwdziałaniu przemocy rodzinie (Dz.U. z 2020r. poz 218 ze zm.)</p>	<p>wychowawczych rodzin oraz innych problemów społecznych, będących zarówno konsekwencją, jak i źródłem problemu przemocy w rodzinie,</p> <p>- Przewlekłość spraw sądowych dot. przemocy w rodzinie oraz pracę z osobami stosującymi przemoc.</p>
---	---

#### 4.6. Aktywność i integracja społeczna seniorów.

Dzienny Dom Pomocy Społecznej – DDPS – jest nowo otwartym ośrodkiem wsparcia o zasięgu lokalnym, powołanym do świadczenia usług na rzecz osób starszych znajdujących się w trudnej sytuacji życiowej, samotnych, emerytów i rencistów, którzy ze względu na wiek, chorobę lub niepełnosprawność wymagają częściowej opieki i pomocy w zaspokajaniu niezbędnych potrzeb życiowych.

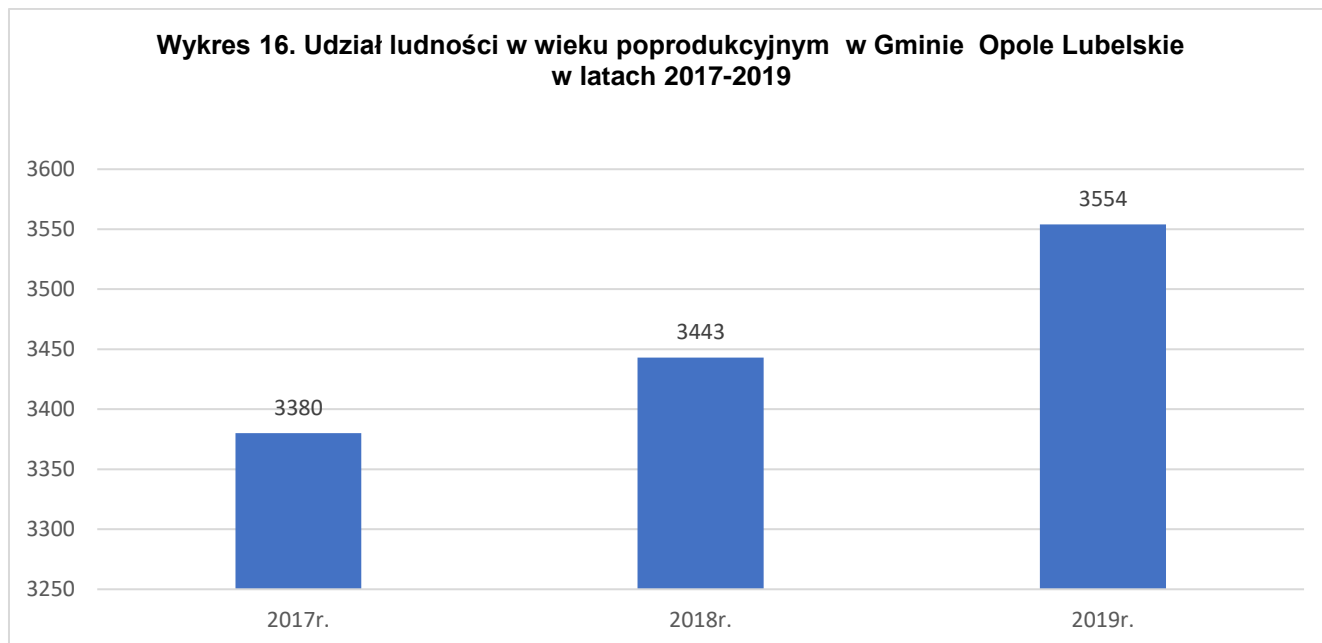
Dzienny Dom Pomocy Społecznej przez pierwsze dwa lata swojej działalności będzie funkcjonował dzięki dofinansowaniu z Europejskiego Funduszu Społecznego w ramach projektu „**Dzienny Dom Pomocy Społecznej dla seniorów w Gminie Opole Lubelskie**”. Uczestnikami projektu mogą być osoby, które ukończyły 60 rok życia oraz są mieszkańcami Gminy Opole Lubelskie. Ważną kwestią podczas wyboru będzie sytuacja zdrowotna, rodzinna i mieszkaniowa kandydata.

Uczestnicy projektu korzystają z wszechstronnego wsparcia, a zakres usług obejmuje:

- gorące posiłki
- terapię zajęciową
- zajęcia edukacyjne i kulturalno-oświatowe
- zajęcia sportowo – rekreacyjne

- zajęcia aktywizujące społecznie

**Wykres 16** Udział ludności w wieku produkcyjnym w Gminie Opole Lubelskie latach 2017-2019



**Zasiłek pielęgnacyjny** - jest to świadczenie, którego celem jest częściowe pokrycie wydatków wynikających z konieczności zapewnienia osobie niepełnosprawnej opieki i pomocy w związku z niezdolnością do samodzielnej egzystencji. Uprawnione są:

- niepełnosprawne dzieci do 16 roku życia posiadające orzeczenie o niepełnosprawności,
- osoby w wieku powyżej 16 roku życia posiadające orzeczenie o stopniu niepełnosprawności,
- osoby, które ukończyły 75 lat,

**Tabela 15** Liczba zasiłków pielęgnacyjnych przyznanych osobom, które ukończyły 75 lat.

	Liczba świadczeń	Kwota świadczeń
<b>2017</b>	19	2 907
<b>2018</b>	12	1 899
<b>2019</b>	9	1 660

**Klub Międzypokoleniowy:**

Głównym celem Klubu Międzypokoleniowego jest inicjowanie i wzmacnianie dialogu między różnymi pokoleniami mieszkańców gminy. Klub jest otwarty na wszelkie działania i inicjatywy współtworzone przez mieszkańców gminy, zarówno tych skupionych w organizacjach pozarządowych jak i działających indywidualnie.

**Cel Operacyjny. Aktywizacja społeczna seniorów oraz wsparcie osób starszych.**

Planowane projekty/ działania:

1. Usługi opiekuńcze oraz aktywizacja społeczno-zawodowa osób starszych w Gminie Opole Lubelskie,
2. Poprawa kondycji zdrowotnej i przeciwdziałanie wykluczeniu technologicznemu seniorów w Gminie Opole Lubelskie.
3. Przygotowanie i wdrożenie Gminnego Programu Wspieranie Aktywności i Zapobiegania Wykluczeniu Społecznemu Seniorów w Gminie Opole Lubelskie.

**Wdrażanie:**

Podmioty odpowiedzialne -> *Centrum Usług Społecznych, Urząd Gminy*

Podmioty Współpracujące-> *Dzienny Dom Pomocy Społecznej,*

Źródła finansowania-> *środki własne, budżet państwa, środki europejskie*

**Analiza SWOT**

<b>Mocne Strony</b>	<b>Słabe Strony</b>
- Funkcjonowanie placówek wsparcia dziennego- Dzienny Dom Pomocy Społecznej, - działalność warsztatów terapii zajęciowych, - działające Kluby Seniora, - integracja osób starszych, - dobra znajomość problemów osób starszych.	- starzenie się społeczeństwa, - narastający problem braku opieki ze strony rodziny nad osobami starszymi, -niechęć osób starszych do uczestnictwa w życiu społecznym Gminy Opole Lubelskie.
<b>Szanse</b>	<b>Zagrożenia</b>

- Wykorzystanie zewnętrznych środków finansowych dla realizacji projektów skierowanych dla osób starszych, - rozszerzenie oferty pomocowej skierowanej dla osób starszych,	- starzenie się społeczeństwa, - problem braku opieki nad osobami starszymi,
---	---

#### 4.7. Promocja zatrudnienia, reintegracja zawodowa i społeczna osób podlegających wykluczeniu społecznemu.

Wśród głównych zjawisk kryzysowych zachodzących w sferze społecznej jest bezrobocie. Bezrobocie, długotrwałe -przekraczające 12 miesięcy, jest bardzo niekorzystne społecznie, gdyż wpływa negatywnie zarówno na warunki bytowe jednostki lub rodziny , jak również kondycję psychofizyczną oraz społeczną. Czynniki te bardzo często skutkują wzrostem ubóstwa, pogłębiają stan wykluczenia zawodowego i społecznego , a także mogą prowadzić do pojawienia się patologicznych zjawisk takich jak: nadużywanie alkoholu i przestępczość. Negatywne skutki bezrobocia odciskają również piętno na funkcjonowaniu rodziny osoby pozostającej bez pracy. W szczególności dotyczy to dzieci osoby bezrobotnej, które odczuwając własną sytuacją materialną jako gorszą, w porównaniu do swoich rówieśników, stopniowo mogą izolować się, co jest dotkliwym ograniczeniem naturalnych potrzeb związanych z rozwojem intelektualnym i społecznym. Bezrobocie jest również przyczyną zaniechania uczestnictwa w życiu kulturalnym i społecznym.

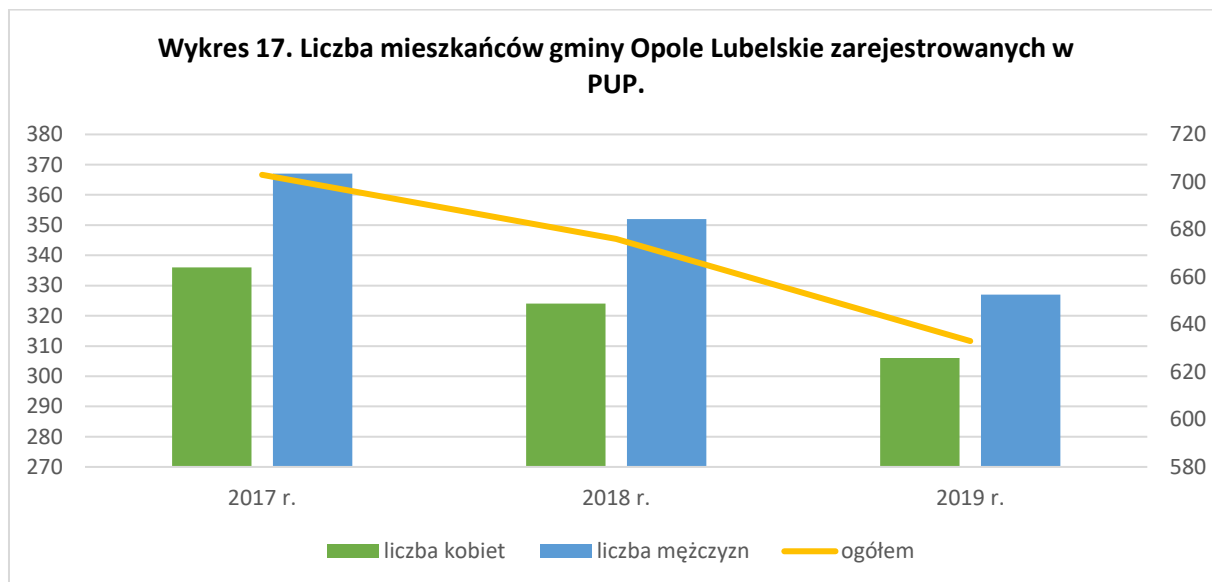
Na koniec 2019 roku w Powiatowym Urzędzie Pracy w Opolu Lubelskim zarejestrowanych było łącznie 633 mieszkańców miasta Opole Lubelskie. Oznacza to spadek w stosunku do roku poprzedniego o 6,79%, natomiast w porównaniu do 2017 o 11 %. Z gminy Opole Lubelskie zarejestrowanych jest więcej mężczyzn niż kobiet. Różnica ta wynosiła od 21 do 31 osób.

**Tabela 16** Liczba osób zarejestrowanych w Powiatowym Urzędzie Pracy w latach 2017-2019.

Rok	Liczba osób ogółem	Liczba kobiet	Liczba mężczyzn
-----	--------------------	---------------	-----------------

<b>2017</b>	703	336	367
<b>2018</b>	676	324	352
<b>2019</b>	633	306	327

**Wykres 17** Liczba mieszkańców gminy Opole Lubelskie zarejestrowanych w PUP.



Rozpatrując kwestię liczby bezrobotnych osób z podziałem na grupę wiekową możemy zauważyć, że w latach 2017-2019 liczba osób bezrobotnych w Gminie Opole Lubelskie spadła osobom do 25 roku życia, a także osobom powyżej 50 roku życia. Liczbę zarejestrowanych bezrobotnych mieszkańców gminy Opole Lubelskie w latach 2017-2019 z podziałem na wiek uwzględnia poniższa tabela:

**Tabela 17** Liczba zarejestrowanych bezrobotnych mieszkańców gminy Opole Lubelskie w latach 2017-2019 z podziałem na wiek .

Kategoria wiekowa	31 grudnia 2017		31 grudnia 2018		31 grudnia 2019	
	Liczba osób	%	Liczba osób	%	Liczba osób	%
<b>Ogółem</b>	703	100	676	100	633	100
<b>Do 25 roku życia</b>	136	19,3	115	17,0	110	17,4
<b>Powyżej 50 roku życia</b>	181	25,7	176	26,0	167	26,4

Obszary problemowe:

- Ryzyko wystąpienia negatywnych skutków psychospołecznych bezrobocia.

**Cel operacyjny. Stwarzanie osobom bezrobotnym warunków do zatrudnienia oraz rozwoju zawodowego.**

**Proponowane działania:**

1. Podniesienie kompetencji kluczowych uczniów szkół podstawowych na obszarze gminy Opole Lubelskie.

**Wdrażanie**

Podmioty odpowiedzialne -> *Centrum Usług Społecznych*

Podmioty współpracujące -> *Powiatowy Urząd Pracy, Urząd Miejski, placówki oświatowe, pracodawcy i inne instytucje oraz organizacje lokalnego rynku pracy.*

Źródła finansowania -> *środki własne, środki europejskie, budżet państwa*

**Analiza SWOT**

<b>Mocne strony</b>	<b>Słabe strony</b>
<ul style="list-style-type: none"> <li>- Stała współpraca z Powiatowym Urzędem Pracy w zakresie organizacji szkoleń podnoszących kwalifikacje zawodowe osób bezrobotnych zgodnie z zapotrzebowaniem na rynku pracy w oparciu o barometr zawodów deficytowych i nadwyżkowych oraz zwiększających szansę na podjęcie lub utrzymanie zatrudnienia.</li> <li>- Objęcie pomocą materialną i niematerialną rodzin dotkniętych problemem bezrobocia,</li> <li>- Stała współpraca z Powiatowym Urzędem Pracy w zakresie organizowania prac interwencyjnych, robót publicznych oraz prac społecznie użytecznych dla osób bezrobotnych,</li> </ul>	<ul style="list-style-type: none"> <li>- niskie kwalifikacje osób bezrobotnych,</li> <li>- dziedziczenie marginalizacji i wykluczenia społecznego,</li> <li>- sezonowość rynku pracy,</li> <li>- wysoka liczba osób długotrwale bezrobotnych,</li> </ul>

- Prowadzenie poradnictwa zawodowego wśród dorosłych mieszkańców miasta oraz uczniów.	
<b>Szanse</b>	<b>Zagrożenia</b>
- korzystna sytuacja dla pracobiorców na rynku pracy, - aktywizowanie środowisk,	- niechęć osób bezrobotnych do podjęcia zatrudnienia, - brak ofert pracy, - migracja młodzieży

#### 4.8. Wsparcie osób z problemem ubóstwa.

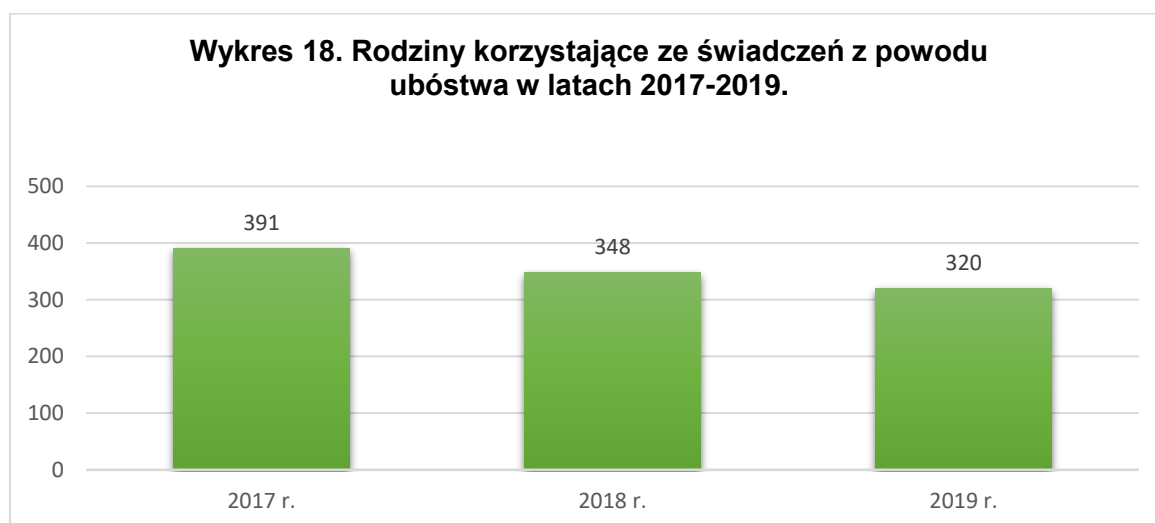
Ubóstwo, to pojęcie, które z jednej strony określa warunki życia jednostki, a z drugiej strony wskazuje na nierówności i sprzeczności występujące w społeczeństwie. Chociaż nikt nie kwestionuje faktu, że ubóstwo jest zjawiskiem wielowymiarowym, to dla polityki społecznej podstawowe znaczenie ciągle mają informacje dotyczące zasięgu ubóstwa ekonomicznego.

Życie ¼ ludności Europy poniżej granicy wykluczenia społecznego podważa ideę spójności społecznej i obniża wartość kapitału społecznego Unii. Dlatego 27 państw UE podjęło decyzję, o połączeniu wysiłków na rzecz działań, zmierzających do ograniczenia ubóstwa i wykluczenia społecznego, przeznaczając na ten cel odpowiednie środki w nowej perspektywie finansowej (2014 – 2020). Państwa członkowskie zobowiązały się do opracowania polityk ograniczania ubóstwa, zaangażowania odpowiednich zainteresowanych stron, a następnie monitorowania rozwoju sytuacji, ze szczególnym uwzględnieniem warunków życia.<sup>31</sup>

Dane źródłowe pokazują, że ogólna liczba rodzin zamieszkujących Gminę Opole Lubelskie którym została udzielona pomoc i wsparcie z powodu ubóstwa ulegała spadkowi. W 2017 roku z powodu ubóstwa pomocy skorzystało 85% rodzin , w 2018 roku – 82,26% , natomiast w 2019 roku – przestrzeni ostatnich trzech lat zauważalna jest tendencja spadkowa. Dane zostały przedstawione na poniższym wykresie.

<sup>31</sup> Przeciwdziałanie ubóstwu w Polsce - Ministerstwo Rodziny i Polityki Społecznej - Portal Gov.pl (www.gov.pl)



**Wykres 18** Rodziny korzystające ze świadczeń z powodu ubóstwa w latach 2017-2019

W 2019 roku zasiłki stałe pobierało 121 osób, w 2018 roku- 108, natomiast w 2017 roku 105 osób. W 2019 roku zasiłki okresowe pobierało 197 osób , w 2018 roku- 233 osób, natomiast w 2017 roku 276 osób. Zasiłki celowe w 2019 roku pobierało 284 osób w 2018 roku 329 osób, a w 2017 rodzin 324 osób. Szczegółowe dane z tego zakresu zaprezentowane zostały poniżej.

**Tabela 18** Liczba osób oraz kwota świadczeń w latach 2017-2019.

Rodzaj zasiłku	2017		2018		2019	
	Liczba osób	Kwota świadczeń	Liczba osób	Kwota świadczeń	Liczba osób	Kwota świadczeń
zasiłek stały	105	562.846,00zł.	108	590.943,00zł.	121	603.684,00zł.
Zasiłek okresowy	276	725.912,00zł.	233	625.231,00	197	598.000,00zł.
Zasiłek Celowy	324	318.867,00zł	329	368.960,00	284	364.219,00zł.

Mieszkańcy Gminy Opole Lubelskie skorzystali z Programu operacyjnego- Pomoc Żywnościowa 2014-2020. Jest to krajowy program operacyjny, który ma na celu przyczynić się do ograniczania ubóstwa poprzez bezpieczeństwo żywnościowe osób najbardziej potrzebujących i realizację działań na rzecz włączenia społecznego. Innym celem jest zaspokojenie głodu i pragnienia, co należy do podstawowych potrzeb fizjologicznych człowieka i warunkuje inne aktywności.

Pomoc w ramach PO PŻ kierowana jest do tych osób i rodzin, które z powodu niskich dochodów nie mogą zapewnić sobie/rodzinie odpowiednich produktów żywnościowych (posiłków) i dlatego też trafia do ograniczonej liczby osób znajdujących się w najtrudniejszej sytuacji (określonej przesłankami z art. 7 ustawy o pomocy społecznej oraz poziomem dochodów odniesionych do procentowej wartości odpowiedniego kryterium dochodowego określonego w tej ustawie), stanowiąc systematyczne wsparcie. Pomoc udzielana jest w postaci artykułów spożywczych lub posiłków, które przekazywane są osobom najbardziej potrzebującym bezpłatnie.

Pomoc żywnościowa jest najbardziej wymiernym wsparciem dla osób najbardziej potrzebujących, dot. artykułów pierwszej potrzeby w każdym gospodarstwie. Pomoc w ramach PO PŻ nie jest w stanie zaspokoić wszystkich potrzeb żywieniowych, ale może uzupełnić niedobory związane z ograniczeniami finansowymi takich osób i rodzin. Zaoszczędzone tym samym środki osoby i rodziny będą mogły przeznaczyć na inne potrzeby.

„Pomoc państwa w zakresie dożywiania” jest elementem polityki społecznej państwa zakresie:

- ograniczenia zjawiska niedożywienia dzieci i młodzieży z rodzin o niskich dochodach lub znajdujących się w trudnej sytuacji, ze szczególnym uwzględnieniem uczniów z terenów objętych wysokim poziomem bezrobocia i ze środowisk wiejskich oraz osób dorosłych, w szczególności osób samotnych, bezdomnych, w podeszłym wieku lub niepełnosprawnych;
- poprawa poziomu życia rodzin o niskich dochodach;
- kształtowanie właściwych nawyków żywieniowych;

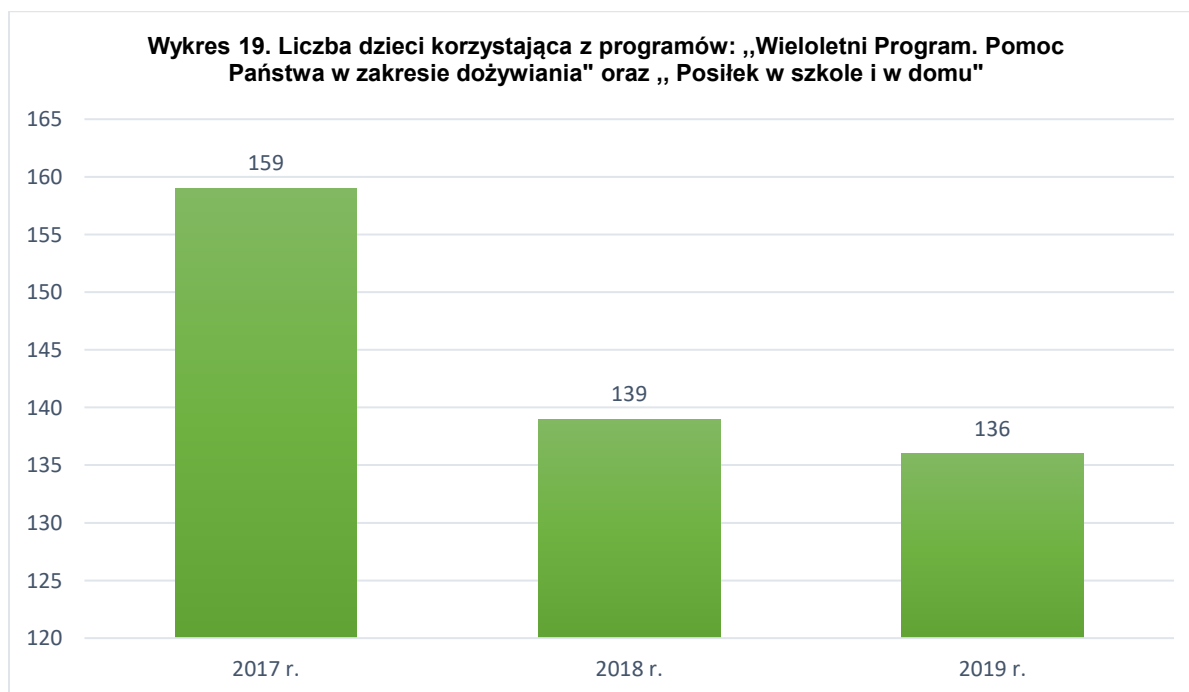
W 2017 r. i w 2018r. Ośrodek Pomocy Społecznej korzystał z programu: „Wieloletni Program. Pomoc Państwa w zakresie dożywiania”, którego strategicznym celem było ograniczenie zjawiska niedożywienia dzieci i młodzieży z rodzin o niskich dochodach lub znajdujących się w trudnej sytuacji, ze szczególnym uwzględnieniem uczniów z terenów objętych wysokim poziomem bezrobocia i ze środowisk wiejskich oraz osób dorosłych, w szczególności osób samotnych, w podeszłym wieku, chorych lub osób niepełnosprawnych<sup>32</sup>. W 2019 roku Ośrodek Pomocy Społecznej korzystał z

---

<sup>32</sup> [Wieloletni program Pomoc państwa w zakresie dożywiania - Ministerstwo Rodziny i Polityki Społecznej - Portal Gov.pl \(www.gov.pl\)](http://www.gov.pl)

programu: „ Posiłek w szkole i w domu 2019-2023”, który przewiduje wsparcie finansowe gmin w udzieleniu pomocy w formie posiłku, świadczenia pieniężnego w postaci zasiłku celowego na zakup posiłku lub żywności oraz świadczenia rzeczowego w postaci produktów żywnościowych. Pomoc taka trafia do dzieci i młodzieży oraz osób dorosłych – spełniających warunki otrzymania pomocy wskazane w ustawie o pomocy społecznej oraz kryterium dochodowe, tj. 150 proc. kryterium dochodowego uprawniającego do świadczeń z pomocy społecznej<sup>33</sup>. Poniżej przedstawiono wykres, na którym przedstawiono liczbę dzieci korzystających z tych programów w latach 2017-2019.

**Wykres 19** Liczba dzieci korzystająca z programów: „Wieloletni Program. Pomoc Państwa w zakresie dożywiania" oraz „ Posiłek w szkole i w domu"



Poniżej przedstawiono w formie tabeli liczbę osób korzystających z pomocy żywnościowej w latach 2017-2019.

<sup>33</sup> Posiłek w szkole i w domu - Ministerstwo Rodziny i Polityki Społecznej - Portal Gov.pl ([www.gov.pl](http://www.gov.pl))

**Tabela 19** Liczba osób korzystająca z pomocy żywnościowej w latach 2017-2019.

Rok	Osoby pobierające pomoc żywnościową	Osoby samotne	W rodzinie
2017	420	81	339
2018	650	114	536
2019	653	117	536

Osoby o niskich dochodach bądź osoby pozbawione dochodów mogą ubiegać się o dodatek mieszkaniowy. Zarządzeniem Burmistrza Opolu Lubelskiego, od miesiąca kwietnia 2017 roku, Ośrodek Pomocy Społecznej w Opolu Lubelskim przejął i rozpatruje sprawy dotyczące dodatków mieszkaniowych. Jest to forma pomocy, jaką można otrzymać na dofinansowanie opłat za korzystanie z mieszkania. Przysługuje osobom, które spełniają określone kryteria dot. dochodu i powierzchni mieszkania. Średni miesięczny dochód na osobę w gospodarstwie domowym w ostatnich 3 miesiącach (liczonych przed złożeniem wniosku o przyznanie dodatku mieszkaniowego) nie przekracza:

- 175 % najniższej emerytury – dla gospodarstw jednoosobowych
- 125 % najniższej emerytury – dla gospodarstw wieloosobowych<sup>34</sup>.

Dane dotyczące dodatków mieszkaniowych zostały zaprezentowane poniżej:

**Tabela 20** Liczba i kwota wypłaconych dodatków mieszkaniowych.

	2017	2018	2019
<b>liczba wypłaconych dodatków</b>	1217	2769	2497
<b>kwota</b>	197.628,39	441.051,89	397.400,12

Dodatek energetyczny to pewna forma rekompensaty kosztów ponoszonych z tytułu opłat za energię elektryczną. Zryczałtowany dodatek energetyczny przysługuje odbiorcy wrażliwemu energii elektrycznej, czyli osobie, której został przyznany dodatek mieszkaniowy i jest stroną umowy kompleksowej lub umowy sprzedaży energii elektrycznej zawartej z przedsiębiorstwem energetycznym i zamieszkuje w miejscu dostarczania energii. Wysokość stawki przysługującej danemu odbiorcy energii

<sup>34</sup> INFORMACJA o realizacji zadań w zakresie pomocy społecznej świadczeń rodzinnych i świadczeń z funduszu alimentacyjnego przez Ośrodek Pomocy Społecznej w Opolu Lubelskim w roku 2017.

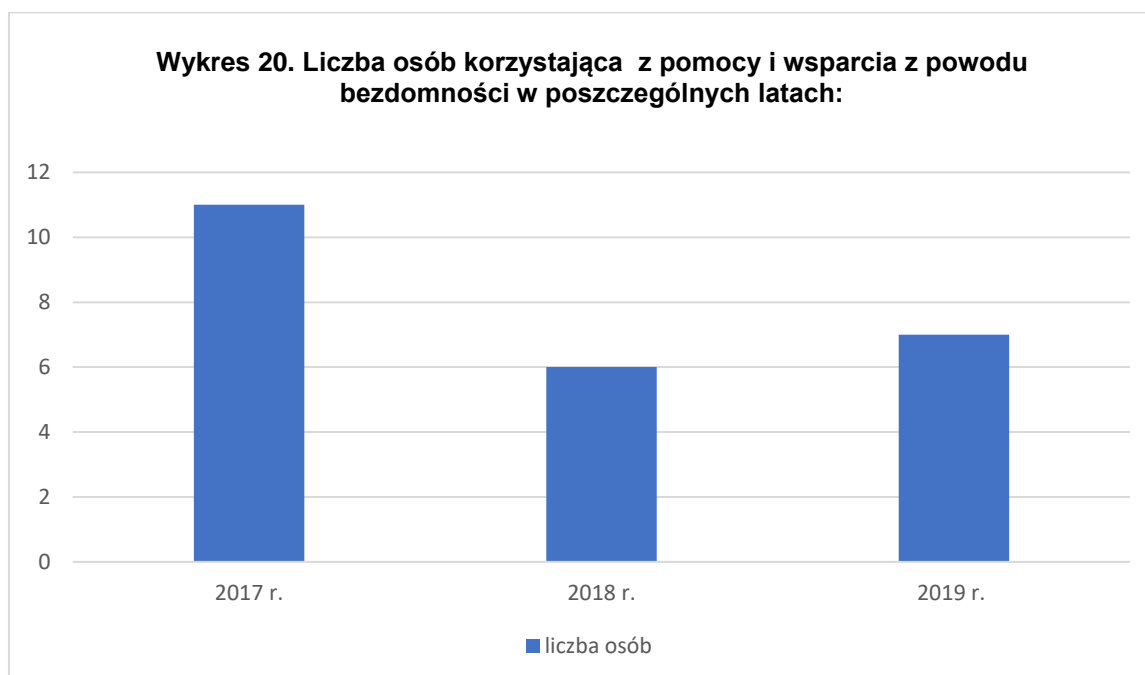
elektrycznej, wnioskodawcy o przyznanie dodatku energetycznego, zależna jest od liczby osób zamieszkujących w danym gospodarstwie<sup>35</sup>. Dane dotyczące dodatków energetycznych zostały zaprezentowane poniżej:

**Tabela 21** Liczba i kwota wypłaconych dodatków energetycznych.

	2017	2018	2019
<b>liczba wypłaconych dodatków</b>	192	341	350
<b>kwota</b>	2.801,13	4.939,42	4.945,59

Z ubóstwem wiąże się problem bezdomności. W 2019 roku z powodu bezdomności pomoc i wsparcie z Ośrodka Pomocy Społecznej otrzymało 7 osób.

**Wykres 20** Liczba osób korzystająca z pomocy i wsparcia z powodu bezdomności w poszczególnych latach:



W oparciu o wnioski wynikające z prezentowanych powyżej analiz, wyróżniono najważniejsze obszary problemowe w dziedzinie planowania strategicznego, tj.:

- Problem ubóstwa jako najczęstszy powód korzystania z usług CUS w gminie Opole Lubelskie;
- Pojawiający się problem bezdomności w Gminie Opole Lubelskie;

<sup>35</sup> INFORMACJA o realizacji zadań w zakresie pomocy społecznej świadczeń rodzinnych i świadczeń z funduszu alimentacyjnego przez Ośrodek Pomocy Społecznej w Opolu Lubelskim w roku 2017.

- Pojawiające się zagrożenie nasilenia zjawiska ubóstwa na terenie Gminy Opole Lubelskie.

**Cel operacyjny. Wsparcie osób i rodzin będących w trudnej sytuacji życiowej i materialnej oraz działania na rzecz osób bezdomnych.**

**Proponowane projekty/ działania:**

1. Wdrożenie projektów polegających na wsparciu, inicjowaniu oraz podtrzymywaniu aktywności osób i rodzin dotkniętych i zagrożonych problemem ubóstwa.

**Wdrażanie:**

Podmioty odpowiedzialne-> *Centrum Usług Społecznych,*

Podmioty współpracujące- *Urząd Miejski,*

Źródła finansowania-> *budżet państwa, budżet własny, środki europejskie.*

**Analiza SWOT**

<b>Mocne strony</b>	<b>Słabe strony</b>
- dożywanie dzieci z rodzin dotkniętych ubóstwem w szkołach, - korzystanie z pomocy żywnościowej , - działalność Centrum Usług Społecznych oraz Powiatowego Urzędu Pracy, - dobra diagnoza środowiska społecznego powiatu,	- duża liczba osób bezrobotnych, - marginalizacja rodzin dotkniętych ubóstwem, - niski poziom wykształcenia członków rodzin dotkniętych ubóstwem, - często występujące zjawisko przemocy domowej,
<b>Szanse</b>	<b>Zagrożenia</b>
- więcej propozycji i ofert zatrudnienia, - podjęcie zatrudnienia w wyniku udzielonego wsparcia, - tworzenie świetlic socjoterapeutycznych i placówek wsparcia dziennego,	- wyuczona bezradność osób dotkniętych ubóstwem, - niskie wynagrodzenia, - wysokie koszty utrzymania rodziny.

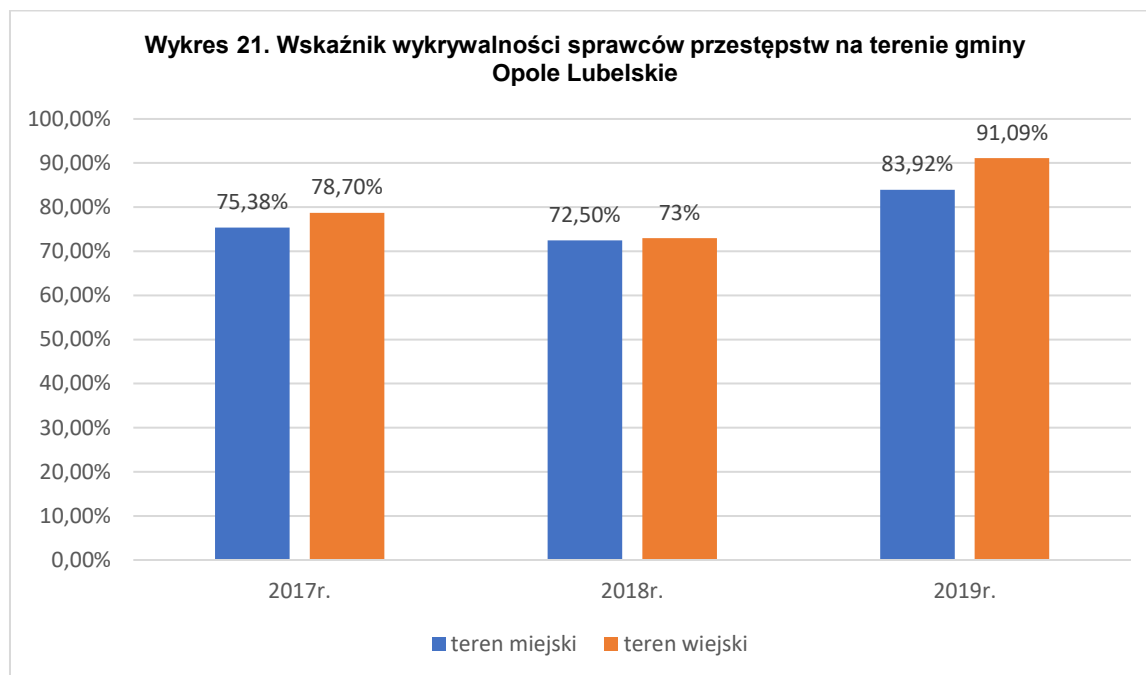
--	--

#### **4.9. Problem przestępczości.**

Z danych wynikających z Komendy Powiatowej Policji w Opolu Lubelskim wynika, że najczęściej występującymi przestępstwami były:

- a) w 2017 roku- prowadzenie pojazdu w stanie nietrzeźwości- 41
  - kradzież- 29
  - oszustwa-20
  - przestępstwa z ustawy o narkomanii- 17
  - znęcanie się nad rodziną- 14
  - kradzież z włamaniem- 14
- b) w 2018 roku- prowadzenie pojazdu w stanie nietrzeźwości- 30
  - kradzież- 23
  - przestępstwa z ustawy o narkomanii- 12
  - znęcanie się nad rodziną- 15
  - kradzież z włamaniem- 12
- c) w 2019 roku- prowadzenie pojazdu w stanie nietrzeźwości-40
  - kradzież-16
  - oszustwa- 12
  - przestępstwa z ustawy o narkomanii- 38
  - znęcanie się nad rodziną- 18
  - kradzież z włamaniem- 9

**Wykres 21** Wskaźnik wykrywalności sprawców przestępstw na terenie gminy Opole Lubelskie



Na przestrzeni lat 2017-2019 funkcjonariusze Komendy Powiatowej Policji w Opolu Lubelskim prowadzili szereg działań profilaktycznych nakierowanych na bezpieczeństwo dzieci i młodzieży, a także osób dorosłych z różnych grup wiekowych. Przedmiotowe działania zebrane były w niżej wymienionym. Bloki tematyczne:

- bezpieczeństwo w miejscach publicznych i w miejscu zamieszkania,
- bezpieczeństwo dzieci i młodzieży, edukacja dla bezpieczeństwa,
- bezpieczeństwo w ruchu drogowym,
- bezpieczeństwo seniorów,
- cyberzagrożenia,
- przemoc w rodzinie,
- narkotyki, dopalacze, środki odurzające,
- handel ludźmi,
- patologie- alkoholizm
- patologie- bezdomność, żebractwo
- cudzoziemcy- zapobieganie dyskryminacji, bezpieczeństwo ogólne,
- prawa człowieka,
- przeciwdziałanie propagowaniu faszyzmu i innych ustrojów totalitarnych, nawoływaniu do nienawiści,



- wzorzec kulturalnego zachowania na stadionach piłkarskich oraz podczas imprez masowych.

Działania profilaktyczne realizowane były w trakcie akcji i spotkań profilaktycznych, festynów, konkursów. Wystąpień medialnych, dni otwartych jednostki, konsultacji i debat społecznych, programów profilaktycznych.

**Cel Operacyjny. Udoskonalenie działań zapewniających bezpieczeństwo mieszkańcom gminy Opole Lubelskie.**

**Planowane projekty/ działania:**

1. Edukacja mieszkańców na rzecz bezpieczeństwa zarówno w miejscu zamieszkania jak i w miejscach publicznych .
2. Podnoszenie kompetencji organów działających w obszarze bezpieczeństwa publicznego.

**Wdrażanie:**

Podmioty odpowiedzialne -> *Centrum Usług Społecznych, Komenda Powiatowa Policji*

Podmioty współpracujące -> *Urząd Gminy, placówki oświatowe*

Źródła finansowania -> *środki własne, budżet państwa, środki europejskie*

**Analiza SWOT**

<b>Mocne strony</b>	<b>Słabe strony</b>
- Funkcjonowanie Państwowej Straży Pożarnej, - Funkcjonowanie Komendy Powiatowej Policji, - Szereg działań profilaktycznych, - dobra wykrywalność przestępstw, - znajomość potrzeb społeczeństwa.	- mała świadomość i zainteresowanie społeczeństwa programami profilaktycznymi,
<b>Szanse</b>	<b>Zagrożenia</b>
- realizacja programów profilaktycznych,	- ukrywanie problemu przemocy,

<ul style="list-style-type: none"> <li>- budowanie świadomości społecznej, dot. potencjalnych zagrożeń, ich skutków i sposobów postępowania</li> <li>- Dostępność do pomocy w przypadku doświadczenia przez mieszkańców problemów przemocy lub uzależnień.</li> </ul>	<ul style="list-style-type: none"> <li>- Wzrost osób spożywających alkohol w sposób problemowy.</li> </ul>
---	--

#### 4.10. Rewitalizacja społeczna.

Gmina Opole Lubelskie realizuje projektu Gminnego Programu Rewitalizacji Gminy Opole Lubelskie na lata 2017-2024 zatwierdzający Uchwałą nr XL/268/2017 Rady Miejskiej w Opolu Lubelskim z dnia 8 listopada 2017r.

W ramach opracowanego Gminnego Programu Rewitalizacji Gminy Opole Lubelskie na lata 2017-2024 wskazano pięć celów strategicznych i dwadzieścia trzy kierunki działań.

Pierwszy cel związany jest z ożywieniem gospodarczym i skoncentrowany jest na podjęciu działań zmierzających do wzmocnienia potencjału działających w obszarze rewitalizacji podmiotów gospodarczych.

Drugi cel ukierunkowany został na wzmocnienie kapitału społecznego oraz przeciwdziałanie wykluczeniu społecznemu na obszarze rewitalizacji. W jego ramach podjęte zostaną zarówno działania o charakterze infrastrukturalnym jak i szereg działań i projektów społecznych.

Trzeci cel ukierunkowany został na poprawę warunków mieszkaniowych w obszarze rewitalizacji oraz wsparcie działań remontowych, co powinno przynieść wzrost liczby mieszkańców w ścisłym centrum.

Czwarty cel związany jest z niskim poczuciem bezpieczeństwa oraz niezadawalającym poziomem obsługi komunikacyjnej w centrum miasta. Podjęte działania mają przyczynić się do reorganizacji przestrzeni w każdym z wymiarów, tak by osiągnąć nowy ład przestrzenny w obszarach objętych programem i zwiększyć poczucie bezpieczeństwa mieszkańców i odwiedzających ten obszar. Działania ukierunkowane zostały na sferę przestrzenną, społeczną, gospodarczą i techniczną.

Wizja obszaru po przeprowadzeniu rewitalizacji to :

- ul. Stary Rynek: przebudowa skweru miejskiego na nowe funkcje: mała architektura, zieleń, źródł, plac z fontannami, wiaty przystankowe oświetlenie, monitoring, punkt WiFi, infrastruktura tech.: sieci wod-kan, przyłącza wodociągowe, kanalizacja deszczowa, instalacja nawadniająca; miejsca postojowe, ciągi pieszo-jezdne, place,
- ul. Kościelna: ciąg pieszo-jezdny, kanalizacja sanitarna
- ul. Piekarska/M/Getta: mała architektura, infrastruktura techniczna: sieć wod-kan, przyłącza wodociągowe, kanalizacja deszczowa, oświetlenie, ciągi pieszo-jezdne,
- ul. Cicha- mała architektura, sieć i przyłącza wodociągowe, oświetlenie, ciągi pieszo-jezdne, kanalizacja deszczowa, ciąg pieszo-jezdny, kanalizacja deszczowa (łącznik ul. Cicha-Nowa)
- modernizacja parkanu przy kościele, partnerstwo z Parafią Rzymskokatolicką w Opolu Lubelskim.

Efektem będzie zlikwidowanie barier przestrzennych w ruchu pieszym i kołowym w centrum miasta utrudniających prowadzenie działalności gospodarczej i przemieszczanie się po centrum miasta. Nowy ciąg komunikacyjny z jego organizacją ruchu wzmocni potencjał konkurencyjności firm działających na obszarze. Działanie ukierunkowane na wzmocnienie funkcji przedsiębiorczości lokalnej. Wykorzystanie dodatkowe ciągu komunikacyjnego dla działalności kulturalnej (przestrzeń publiczna). Poprzez instalacje tablic i podkładów wielkoformatowych przestrzeń dostosowana będzie do wykorzystania dla działalności sąsiadującego z nią Muzeum Multimedialnego, na wystawy plenerowe i kino plenerowe w sezonie wiosenno – letnim.<sup>36</sup>

### **Cel operacyjny. Przeciwdziałanie wykluczeniu społecznemu.**

Proponowane działania:

1. Kompleksowa rewitalizacja parku miejskiego w Opolu Lubelskim.

### **Wdrażanie:**

---

<sup>36</sup> rmXL2682017z1.pdf (lubelskie.pl) str. 138

Podmioty odpowiedzialne -> *Urząd Gminy*

Podmioty współpracujące -> *Centrum Usług Społecznych*

Źródła finansowania -> *środki własne, budżet państwa, środki europejskie*

### Analiza SWOT

<b>Mocne strony</b>	<b>Słabe strony</b>
<p>- ożywienie gospodarcze i skoncentrowanie działań zmierzających do wzmocnienia potencjału działających w obszarze rewitalizacji podmiotów gospodarczych,</p> <p>- wzmocnienie kapitału społecznego oraz przeciwdziałanie wykluczeniu społecznemu na obszarze rewitalizacji,</p> <p>-Poprawa warunków mieszkaniowych w obszarze rewitalizacji oraz niefunkcjonalnych rozwiązań technicznych umożliwiających efektywne korzystanie z obiektów budowlanych;</p> <p>- Poprawa bezpieczeństwa w obszarze rewitalizacji oraz poziomu obsługi komunikacyjnej na obszarze rewitalizacji;</p> <p>- Zachowanie i promocja dziedzictwa kulturalnego obszaru rewitalizacji poprzez poprawę jakości i funkcjonalności przestrzeni publicznych oraz nadanie im nowych funkcji.</p>	<p>- niska aktywność społeczna,</p> <p>- problemy społeczne i gospodarcze.</p>
<b>Szanse</b>	<b>Zagrożenia</b>
<p>- duża ilość zieleni, terenów zielonych,</p> <p>- przebudowa skweru miejskiego,</p> <p>- ciąg pieszo-jezdny,</p>	<p>- spekulacja gruntami,</p> <p>- niewłaściwe wykorzystania potencjału terenów niezabudowanych,</p>

- modernizacja parkanu przy kościele.

- stagnacja.

## 5. MONITORING I EWALUACJA

### 5.1. Prognoza zmian i rekomendacje.

Przy opracowywaniu programu usług społecznych gmina wzięła pod uwagę diagnozę potrzeb i potencjału wspólnoty samorządowej w zakresie usług społecznych, opracowaną na potrzeby centrum. Ponadto metodom wypracowania programu służą konsultacje społeczne z władzami samorządowymi, pracownikami jednostek organizacyjnych Gminy oraz konsultacje z mieszkańcami.

Program usług społecznych zawiera, w szczególności:

- 1) nazwę i cel programu
- 2) okres realizacji programu
- 3) opis potrzeb uzasadniających realizację programu
- 4) charakterystykę i przewidywaną liczbę osób objętych programem
- 5) określenie usług społecznych oferowanych w programie
- 6) warunki i tryb kwalifikowania osób zainteresowanych do korzystania z usług społecznych określonych w programie i elementów z tym związanych (opłaty, ulgi, zakres danych osobowych)
- 7) organizację programu, w tym etapy jego realizacji
- 8) sposób monitorowania i oceny programu oraz mierniki efektywności jego realizacji
- 9) budżet programu oraz źródła jego finansowania

Realizatorami zadań wynikających ze sposobów aktywizacji społeczności lokalnej będą:

- Centrum Usług Społecznych,
- Urząd Miejski w Opolu Lubelskim,
- pozostałe jednostki organizacyjne i pomocnicze gminy,
- organizacje pozarządowe,
- Kościół,
- osoby fizyczne i prawne.

W ramach planowanych działań zakłada się:

- systematyczne badanie potrzeb i problemów grup oraz społeczności, ze szczególnym uwzględnieniem potrzeb środowisk zagrożonych wykluczeniem

społecznym,

- wyszukiwanie i wspieranie lokalnych liderów,
- budowanie lokalnego partnerstwa,
- organizowanie spotkań z grupami docelowymi, w szczególności z grupami osób

i rodzin zagrożonych wykluczeniem społecznym,

- organizowanie edukacji społecznej i obywatelskiej,
- inicjowanie i rozwijanie ruchów samopomocowych i obywatelskich,
- promowanie i organizacja wolontariatu,
- wspieranie lokalnych inicjatyw,
- wspieranie istniejących oraz nowopowstających organizacji pozarządowych,
- rzecznictwo interesów osób i grup marginalizowanych oraz organizowanie dla nich wsparcia indywidualnego i grupowego w zakresie wzrostu kompetencji życiowych i umiejętności zawodowych.
- organizowanie i inspirowanie udziału mieszkańców w imprezach i spotkaniach o charakterze integracyjnym, edukacyjnym, kulturalnym, sportowym, ekologicznym i turystycznym.

Zostanie wykorzystane zaangażowanie Aktywnych Seniorów z Gminy Opole Lubelskie - nadając im kategorię „wolontariatu osób dojrzałych”, obejmującą osoby w wieku 60 lat i starsze.

## 5.2. Źródła finansowania

Zadania zawarte w Strategii Rozwiązywania Problemów Społecznych Gminy Opole Lubelskie na lata 2021-2025 będą finansowane z następujących źródeł:

1. Krajowe:

- Środki rządowe,
- Środki samorządowe,
- Środki własne.

2. Zewnętrzne:

- Środki pochodzące z Unii Europejskiej.

## 5.3. Monitoring i ewaluacja

Monitoring ma na celu pozyskanie danych odnośnie realizacji celów operacyjnych i dokonywanie bieżących korekt w procesie wdrażania interwencji publicznej wynikającej ze Strategii i jej efektów.

Ewaluacja natomiast obejmuje dodatkowo również kontekst społeczno-ekonomiczny w ocenie tych efektów, umożliwia formułowanie wniosków i rekomendacji mogących posłużyć udoskonalaniu zarówno danej interwencji, jak i innych działań, które będą prowadzone w przyszłości.

Celem systemu monitorowania i ewaluacji jest ocenianie skuteczności Strategii, wczesne ostrzeganie przed zagrożeniami, wykrywanie zbliżania się do momentów, w których następuje konieczność zmiany drogi rozwoju miasta, a także dostarczenie informacji niezbędnych do ewaluacji i w konsekwencji podjęcia decyzji o aktualizacji całej Strategii lub niektórych jej części.

Dane do pomiaru wskaźników pozyskiwane będą z: danych statystycznych GUS, jednostek organizacyjnych UM, Powiatowej Komendy Policji, PUP, ze sprawozdań Centrum Usług Społecznych, GKRPA, sprawozdań z realizacji gminnych programów i projektów oraz od organizacji pozarządowych.

Kryteriami oceny realizacji Strategii będzie:

- poziom rozwiązywania problemów zidentyfikowanych w Strategii.

Na podstawie badań ewaluacyjnych, sporządzany będzie raport z ewaluacji Strategii. Okresowe raporty z ewaluacji będą opisywały stan realizacji Strategii w układzie narastającym<sup>37</sup>.

Skutkiem monitoringu i ewaluacji będzie podnoszenie skuteczności, efektywności i adekwatności działań, prowadzące do ich doskonalenia, jak również wprowadzanie nowych rozwiązań stanowiących odpowiedź na zaktualizowane problemy.

---

<sup>37</sup> Monitoring i ewaluacja Strategii | [www.torun.pl](http://www.torun.pl)



## 6. SPIS RYSUNKÓW, TABELI I WYKRESÓW

### 6.1. SPIS RYSUNKÓW

Rysunek 1. Mapa Gminy Opole Lubelskie.....	13
--	----

### 6.2. SPIS TABEL

Tabela 1 Zasoby mieszkaniowe w Gminie Opole Lubelskie na przestrzeni lat 2017-2019. ....	21
Tabela 2 Liczba rodzin pobierających zasiłek rodzinny wraz z dodatkami oraz z korzystających z jednorazowej zapomogi z tytułu urodzenia się dziecka w latach 2017-2019.....	39
Tabela 3 Liczba rodzin oraz kwota świadczeń wychowawczych w latach 2017-2019. ....	40
Tabela 4 Liczba osób pobierających świadczenie dobry start w 2018-2019 .....	42
Tabela 5 Program profilaktyczny realizowany w Środowiskowej Świetlicy Socjoterapeutycznej .....	43
Tabela 6 Dane dotyczące liczby osób leczonych w Poradni Zdrowia Psychicznego w roku 2019 ze względu na rozpoznane zaburzenia nerwicowe związane ze stresem i somatoformiczne (F40- F48).....	48
Tabela 7 Dane dotyczące liczby osób leczonych w Poradni Zdrowia Psychicznego w roku 2019 ze względu na rozpoznane depresje nawracające i zaburzenia dwubiegunowe oraz inne zaburzenia nastroju.....	48
Tabela 8 Liczba i kwota zasiłków pielęgnacyjnych dla niepełnosprawnego dziecka. ....	52
Tabela 9 Liczba oraz kwota świadczeń zasiłku pielęgnacyjnego dla osoby niepełnosprawnej w wieku powyżej 16 r.ż. o znacznym stopniu niepełnosprawności. ....	52
Tabela 10 Liczba oraz kwota świadczeń zasiłku pielęgnacyjnego dla osoby niepełnosprawnej w wieku powyżej 16 r.ż. o umiarkowanym stopniu niepełnosprawności, która powstała przed 21 r.ż.: .....	52
Tabela 11 Liczba świadczeń zasiłku pielęgnacyjnego dla osób powyżej 75 r.ż.:.....	52
Tabela 12 Działania Gminnej Komisji Rozwiązywania Problemów Alkoholowych ...	55
Tabela 13 Działania Gminnej Komisji Rozwiązywania Problemów Alkoholowych....	56
Tabela 14 Dane dotyczące procedury „Niebieskie Karty” na przestrzeni lat 2017-2019 .....	64

Tabela 15 Liczba zasiłków pielęgnacyjnych przyznanym osobom, które ukończyły 75 lat.....	67
Tabela 16 Liczba osób zarejestrowanych w Powiatowym Urzędzie Pracy w latach 2017-2019. ....	69
Tabela 17 Liczba zarejestrowanych bezrobotnych mieszkańców gminy Opole Lubelskie w latach 2017-2019 z podziałem na wiek .....	70
Tabela 18 Liczba osób oraz kwota świadczeń w latach 2017-2019. ....	73
Tabela 19 Liczba osób korzystająca z pomocy żywnościowej w latach 2017-2019. ....	75
Tabela 20 Liczba i kwota wypłaconych dodatków mieszkaniowych. ....	76
Tabela 21 Liczba i kwota wypłaconych dodatków energetycznych. ....	77

### 6.3. SPIS WYKRESÓW

Wykres 1 Poziom wykształcenia mieszkańców w Opolu Lubelskim według danych Narodowego Spisu Powszechnego z 2011 roku.....	17
Wykres 2 Lista mieszkań przypadająca na każdych 1000 mieszkańców z Opolu Lubelskim.....	22
Wykres 3 Liczba rodzin i osób, którym przyznano świadczenia z pomocy społecznej. ....	29
Wykres 4 Powody przyznania świadczeń w 2019 roku.....	29
Wykres 5 Wykres Odpowiedzi dla kryterium okres zamieszkania w ramach pytania 1: Jakie problemy, niekorzystne zjawiska Pani/ Pana zdaniem najbardziej uwidaczniają się w gminie?.....	32
Wykres 6 Odpowiedzi dla kryterium okres zamieszkania w ramach pytania 2: W których z poniżej wskazanych obszarów należałoby zintensyfikować bądź podjąć działania na terenie gminy w celu poprawy jakości życia jego mieszkańców. ....	33
Wykres 7 Odpowiedzi dla kryterium okres zamieszkania w ramach pytania 3: Jaka jest według Pani/Pana jakość i adekwatność do potrzeb oferty edukacyjnej szkół w gminie? .....	33
Wykres 8 Odpowiedzi dla kryterium okres zamieszkania w ramach pytania 4: Czy Pani/Pana zdaniem istnieje ryzyko nasilenia się problemu przemocy w rodzinie na terenie gminy?.....	34
Wykres 9 Odpowiedzi dla kryterium okres zamieszkania w ramach pytania 5: Jak Pani/Pan ocenia działania na rzecz osób niepełnosprawnych realizowane na terenie gminy. ....	34
Wykres 10 Odpowiedzi dla kryterium okres zamieszkania w ramach pytania 6: Jak Pani/Pan ocenia działania na rzecz osób starszych, realizowane na terenie gminy .....	35
Wykres 11 Odpowiedzi dla kryterium okres zamieszkania w ramach pytania 7: Co należałoby zrobić, by skuteczniej pomagać osobom starszym zamieszkałym na terenie gminy?.....	35

Wykres 12 Jakie są Pani/Pana oczekiwania i potrzeby w zakresie usług społecznych w gminie?.....	36
Wykres 13 Rodzaje świadczeń, których korzystały poszczególne typy rodzin w 2019 roku.....	38
Wykres 14 Liczba osób korzystających z FA w latach 2017-2019.....	41
Wykres 15 Liczba posiedzeń oraz spotkań grup roboczych w latach 2017- 2020 ....	60
Wykres 16 Udział ludności w wieku produkcyjnym w Gminie Opole Lubelskie latach 2017-2019.....	67
Wykres 17 Liczba mieszkańców gminy Opole Lubelskie zarejestrowanych w PUP.	70
Wykres 18 Rodziny korzystające ze świadczeń z powodu ubóstwa w latach 2017-2019 .....	73
Wykres 19 Liczba dzieci korzystająca z programów: „Wieloletni Program. Pomoc Państwa w zakresie dożywiania" oraz „ Posiłek w szkole i w domu".....	75
Wykres 20 Liczba osób korzystająca z pomocy i wsparcia z powodu bezdomności w poszczególnych latach:.....	77
Wykres 21 Wskaźnik wykrywalności sprawców przestępstw na terenie gminy Opole Lubelskie.....	80